



ประกาศองค์การบริหารส่วนตำบลบ้านเหล่า  
เรื่อง ประกาศแผนพัฒนาการศึกษาศึกษา

ด้วยคณะกรรมการจัดทำแผนพัฒนาการศึกษาของสถานศึกษา (แผนปฏิบัติการประจำปีงบประมาณ พ.ศ. ๒๕๖๕) กองการศึกษา และศูนย์พัฒนาเด็กเล็กในสังกัดองค์การบริหารส่วนตำบลบ้านเหล่า ได้ให้ความเห็นชอบแผนพัฒนาการศึกษา และนายองค์การบริหารส่วนตำบลบ้านเหล่า อนุมัติแผนปฏิบัติการประจำปีงบประมาณ (พ.ศ. ๒๕๖๕) ซึ่งประกอบด้วย ๗ ยุทธศาสตร์ ดังนี้

**ยุทธศาสตร์ที่ ๑** การพัฒนาพัฒนาการของเด็กให้เหมาะสมตามวัย

กลยุทธ์ที่ ๑.๑ ส่งเสริมสุขภาพของเด็กให้มีความสมบูรณ์ทุกด้าน

กลยุทธ์ที่ ๑.๒ ส่งเสริมและพัฒนา พัฒนาการของเด็ก ทั้ง ๔ ด้าน

กลยุทธ์ที่ ๑.๓ ส่งเสริมให้เด็กมีความกล้าแสดงออกอย่างถูกต้องตามวัย

**ยุทธศาสตร์ที่ ๒** ส่งเสริมศาสนา ศิลปวัฒนธรรม ประเพณีอันดีงามของท้องถิ่น

กลยุทธ์ที่ ๒.๑ ส่งเสริมและสนับสนุนศิลปวัฒนธรรมงานประเพณีและอนุรักษ์ภูมิปัญญาท้องถิ่น

กลยุทธ์ที่ ๒.๒ ส่งเสริม สนับสนุนงานศาสนา

**ยุทธศาสตร์ที่ ๓** ส่งเสริมและพัฒนาการกีฬา

กลยุทธ์ที่ ๓.๑ ส่งเสริมและพัฒนา กีฬาท้องถิ่น

**ยุทธศาสตร์ที่ ๔** การจัดเตรียมสื่อการเรียนการสอนและแหล่งเรียนรู้

กลยุทธ์ที่ ๔.๑ พัฒนาและจัดหาสื่อการเรียนการสอนและแหล่งเรียนรู้ที่หลากหลาย

กลยุทธ์ที่ ๔.๒ จัดหา ปรับปรุง ซ่อมแซม ครุภัณฑ์ ที่ดินสิ่งก่อสร้างเพื่อการศึกษาและแหล่งเรียนรู้ที่

หลากหลาย

**ยุทธศาสตร์ที่ ๕** การพัฒนาบุคลากรทางการศึกษา

กลยุทธ์ที่ ๕.๑ พัฒนาและส่งเสริมให้บุคลากรทางการศึกษา ได้รับการพัฒนาอย่างต่อเนื่องและตรงตามมาตรฐาน

**ยุทธศาสตร์ที่ ๖** การบริหารสถานศึกษาแบบมีส่วนร่วม

กลยุทธ์ที่ ๖.๑ ส่งเสริมให้เกิดการบริหารสถานศึกษาแบบมีส่วนร่วมของสถานศึกษาในสังกัด

ดังนั้น เพื่อเป็นการพัฒนาการศึกษาขององค์การบริหารส่วนตำบลบ้านเหล่า ให้มีประสิทธิภาพ สอดคล้องกับมาตรฐานการศึกษาของชาติ องค์การบริหารส่วนตำบลบ้านเหล่า จึงประกาศใช้แผนพัฒนาการศึกษา

จึงประกาศให้ทราบโดยทั่วกัน

ประกาศ ณ วันที่ ๒๘ เดือน มิถุนายน พ.ศ. ๒๕๖๕

(นายอนุวัฒน์ โสภกิจิตร)

นายกองค์การบริหารส่วนตำบลบ้านเหล่า



คำสั่งองค์การบริหารส่วนตำบลบ้านเหล่า

ที่ ๓๔๙ / ๒๕๖๕

เรื่อง แต่งตั้งคณะกรรมการติดตามและประเมินผลแผนพัฒนาการศึกษาของสถานศึกษา  
แผนปฏิบัติการประจำปีงบประมาณ พ.ศ. ๒๕๖๕

ตามท้องที่องค์การบริหารส่วนตำบลบ้านเหล่า โดยกองการศึกษา ได้ดำเนินการให้ศูนย์พัฒนาเด็กเล็กในสังกัดองค์การบริหารส่วนตำบลบ้านเหล่า จัดทำแผนปฏิบัติการประจำปีการศึกษา ๒๕๖๕ และแผนปฏิบัติการประจำปีงบประมาณ พ.ศ. ๒๕๖๕ เป็นไปในทิศทางเดียวกันและมีรูปแบบที่สอดคล้องกัน ด้วยตระหนักถึงคุณค่าของการพัฒนาผู้เรียนซึ่งเป็นบุตรหลานของคนในชุมชน เป็นอนาคตของชาติ และเพื่อสร้างรากฐานคุณภาพชีวิตให้นักเรียนในชุมชนพัฒนาไปสู่ความเป็นมนุษย์ที่สมบูรณ์ เกิดคุณค่าต่อตนเองและสังคมต่อไป

ดังนั้น เพื่อให้บรรลุวัตถุประสงค์ของการจัดทำแผนปฏิบัติการประจำปีการศึกษา ๒๕๖๕ และแผนปฏิบัติการประจำปีงบประมาณ พ.ศ. ๒๕๖๕ ดังกล่าว จึงขอแต่งตั้ง คณะกรรมการติดตามและประเมินผลแผนปฏิบัติการประจำปีการศึกษา ๒๕๖๕ และแผนปฏิบัติการประจำปีงบประมาณ พ.ศ. ๒๕๖๕ ไปสู่การปฏิบัติ ดังนี้

๑. นายอนุวัฒน์ โสภกิจิตร	นายกองค์การบริหารส่วนตำบลบ้านเหล่า	ประธานกรรมการ
๒. นางสาวกุลฤดี กะพีโสสม	รององค์การบริหารส่วนตำบลบ้านเหล่า	รองประธานกรรมการ
๓. นายณิชนพ อดมศรีภัก	ปลัดองค์การบริหารส่วนตำบลบ้านเหล่า	กรรมการ
๔. นายธนวัฒน์ เหล่ายา	รองปลัดองค์การบริหารส่วนตำบลบ้านเหล่า	กรรมการ
๕. นางสาวเพชรลดา ศรีสมศักดิ์	ผู้อำนวยการกองการศึกษา	กรรมการ
๖. นายสุวิทย์ สวรรค์น้อย	ประธานคณะกรรมการสถานศึกษา	กรรมการ
๗. นางสาววิไลวรรณ ทิพวง	หัวหน้าสำนักปลัด	กรรมการ
๘. นางสุพัตรา เหล่ายา	นักวิชาการศึกษา	กรรมการ
๙. นางสาวอรภัทรา ไคร่นุ่นกา	ครู คศ.๒	กรรมการและเลขานุการ

ทั้งนี้ ให้คณะกรรมการติดตามและประเมินผลแผนปฏิบัติการประจำปีงบประมาณ พ.ศ. ๒๕๖๕ ไปสู่การปฏิบัติ มีอำนาจหน้าที่ ดังนี้

- ๑) กำหนดแนวทาง วิธีการในการติดตามและประเมินผลแผนปฏิบัติการประจำปีงบประมาณ พ.ศ. ๒๕๖๕
- ๒) ดำเนินการติดตามและประเมินผลแผนปฏิบัติการประจำปีงบประมาณ พ.ศ. ๒๕๖๕
- ๓) รายงานผลและเสนอความเห็นซึ่งได้จากการติดตามและประเมินผลแผนปฏิบัติการประจำปีงบประมาณ พ.ศ. ๒๕๖๕ ต่อผู้บริหารท้องถิ่นและประกาศผลการติดตามและประเมินผลพัฒนาการศึกษาให้ประชาชนในท้องถิ่นทราบโดยทั่วกันอย่างน้อยปีละ ๑ ครั้ง ทั้งนี้ให้ปิดประกาศโดยเปิดเผยไม่น้อยกว่า ๓๐ วัน
- ๔) แต่งตั้งคณะอนุกรรมการหรือคณะทำงานเพื่อช่วยปฏิบัติงานตามที่เห็นสมควรให้ผู้ที่ได้รับแต่งตั้งปฏิบัติหน้าที่ที่ได้รับมอบหมายโดยเคร่งครัด ให้บังเกิดผลดีแก่ทางราชการสืบไป

สั่ง ณ วันที่ ๒๘ เดือน มิถุนายน พ.ศ. ๒๕๖๕

(นายอนุวัฒน์ โสภกิจิตร)

นายกองค์การบริหารส่วนตำบลบ้านเหล่า



คำสั่งองค์การบริหารส่วนตำบลบ้านเหล่า

ที่ ๓๔๕ / ๒๕๖๕

เรื่อง แต่งตั้งคณะกรรมการจัดทำแผนพัฒนาการศึกษา

ด้วยกองการศึกษา ศาสนาและวัฒนธรรม องค์การบริหารส่วนตำบลบ้านเหล่า จะดำเนินการจัดทำแผนปฏิบัติการประจำปีการศึกษา เพื่อให้การจัดทำแผนพัฒนาการศึกษาห้าปีเป็นไปในทิศทางเดียวกันและมีรูปแบบที่สอดคล้องกัน ด้วยตระหนักถึงคุณค่าของการพัฒนาผู้เรียนซึ่งเป็นบุตรหลานของคนในชุมชน เป็นอนาคตของชาติ และเพื่อสร้างรากฐานคุณภาพชีวิตให้นักเรียนในชุมชนพัฒนาไปสู่ความเป็นมนุษย์ที่สมบูรณ์ เกิดคุณค่าต่อตนเองและสังคมต่อไป ปัจจุบันองค์การบริหารส่วนตำบลบ้านเหล่า มีศูนย์พัฒนาเด็กเล็กในสังกัดจำนวน ๒ แห่งประกอบด้วย ศูนย์พัฒนาเด็กเล็กองค์การบริหารส่วนตำบลบ้านเหล่า และศูนย์พัฒนาเด็กเล็กบ้านโคกสว่าง จึงแต่งตั้งคณะกรรมการจัดทำแผนพัฒนาการศึกษา ดังรายนามต่อไปนี้

๑. นางสาวเพชรลดา ศรีสมศักดิ์	ผู้อำนวยการกองการศึกษา	ประธานกรรมการ
๒. นางสาวสุมาลี กะพีไสม	หน.ศพด.อบต.บ้านเหล่า	กรรมการ
๓. นางจำปี พึ่งน้อย	หน.ศพด.บ้านโคกสว่าง	กรรมการ
๔. นางสาวอรภัทรา ไคร์นุ่นกา	ครู คศ.๒	กรรมการ
๕. นางธนันท์ญา ก้อนทองถม	ครู คศ.๑	กรรมการ
๖. นายทวีศักดิ์ สัมพันธ์ศิริกุล	ครู คศ.๑	กรรมการ
๗. นางสาวพรรณทิพย์ สมบูรณ์	ครู คศ.๑	กรรมการ
๘. นางสาวสุภาพร เหล่าจันทร์	ครู คศ.๑	กรรมการ
๙. นางสุพิศรา เหล่ายา	นักวิชาการศึกษา	กรรมการและเลขานุการ

ให้มีหน้าที่จัดทำแผนพัฒนาการศึกษาห้าปี (พ.ศ. ๒๕๖๖ - ๒๕๗๐) ขององค์การบริหารส่วนตำบลบ้านเหล่า ให้มีคุณภาพมาตรฐาน นำไปสู่การพัฒนา และการจัดการศึกษาขององค์การบริหารส่วนตำบลบ้านเหล่า

ทั้งนี้ ตั้งแต่บัดนี้เป็นต้นไป

สั่ง ณ วันที่ ๒๘ เดือน มิถุนายน พ.ศ. ๒๕๖๕

(นายอนุวัฒน์ ไสภกิจิตร)

นายกองค์การบริหารส่วนตำบลบ้านเหล่า



คำสั่งองค์การบริหารส่วนตำบลบ้านเหล่า

ที่ ๓๔๖ / ๒๕๖๕

เรื่อง แต่งตั้งคณะกรรมการติดตามและประเมินผลแผนพัฒนาการศึกษา

ตามที่องค์การบริหารส่วนตำบลบ้านเหล่า โดยกองการศึกษา ได้ดำเนินการจัดทำแผนพัฒนาการศึกษา พ.ศ.(๒๕๖๖-๒๕๗๐) เพื่อให้การจัดทำแผนพัฒนาการศึกษาเป็นไปในทิศทางเดียวกันและมีรูปแบบที่สอดคล้องกัน ด้วยตระหนักถึงคุณค่าของการพัฒนาผู้เรียนซึ่งเป็นบุตรหลานของคนในชุมชน เป็นอนาคตของชาติ และเพื่อสร้างรากฐานคุณภาพชีวิตให้นักเรียนในชุมชนพัฒนาไปสู่ความเป็นมนุษย์ที่สมบูรณ์ เกิดคุณค่าต่อตนเองและสังคมต่อไป ปัจจุบันองค์การบริหารส่วนตำบลบ้านเหล่า มีศูนย์พัฒนาเด็กเล็กในสังกัดจำนวน ๒ แห่ง

ดังนั้น เพื่อให้บรรลุวัตถุประสงค์ของการจัดการแผนพัฒนาการศึกษา ดังกล่าว จึงขอแต่งตั้งคณะกรรมการติดตามและประเมินผลแผนพัฒนาการศึกษาห้าปี พ.ศ.(๒๕๖๖-๒๕๗๐) ไปสู่การปฏิบัติ ดังนี้

๑. นางสาวเพชรลดา ศรีสมศักดิ์	ผู้อำนวยการกองการศึกษา	ประธานกรรมการ
๒. นางสุมาลี กะพีโสสม	หน.ศพต.อบต.บ้านเหล่า	กรรมการ
๓. นางจำปี พังน้อย	หน.ศพต.บ้านโคกสว่าง	กรรมการ
๔. นางสาวอรภัทรา ไคร่นุ่นกา	ครู คศ.๒	กรรมการ
๕. นางธนันท์ญา ก้อนทองถม	ครู คศ.๑	กรรมการ
๖. นายทวีศักดิ์ สัมพันธ์ศิริกุล	ครู คศ.๑	กรรมการ
๗. นางสาวพรรณทิพย์ สมบูรณ์	ครู คศ.๑	กรรมการ
๘. นางสาวสุภาพร เหล่าจันทร์	ครู คศ.๑	กรรมการ
๙. นางสุพิศตรา เหล่ายา	นักวิชาการศึกษา	กรรมการและเลขานุการ

ทั้งนี้ ให้คณะกรรมการติดตามและประเมินผลแผนพัฒนาการศึกษาห้าปี พ.ศ.(๒๕๖๖-๒๕๗๐) ไปสู่การปฏิบัติ มีอำนาจหน้าที่ ดังนี้

- ๑) กำหนดแนวทาง วิธีการในการติดตามและประเมินผลแผนพัฒนาการศึกษา
- ๒) ดำเนินการติดตามและประเมินผลแผนพัฒนาการศึกษา
- ๓) รายงานผลและเสนอความเห็นซึ่งได้จากการติดตามและประเมินผลพัฒนาการศึกษา

ต่อผู้บริหารท้องถิ่นและประกาศผลการติดตามและประเมินผลพัฒนาการศึกษา ให้ประชาชนในท้องถิ่นทราบ โดยทั่วกันอย่างน้อยปีละ ๑ ครั้ง ทั้งนี้ให้ปิดประกาศโดยเปิดเผยไม่น้อยกว่า ๓๐ วัน

๔) แต่งตั้งคณะอนุกรรมการหรือคณะทำงานเพื่อช่วยปฏิบัติงานตามที่เห็นสมควรให้ผู้ที่ได้รับแต่งตั้งปฏิบัติหน้าที่ที่ได้รับมอบหมายโดยเคร่งครัด ให้บังเกิดผลดีแก่ทางราชการสืบไป

สั่ง ณ วันที่ ๒๘ เดือน มิถุนายน พ.ศ. ๒๕๖๕

(นายอนุวัฒน์ โสภากิจิตร)

นายกองค์การบริหารส่วนตำบลบ้านเหล่า



คำสั่งองค์การบริหารส่วนตำบลบ้านเหล่า

ที่ ๓๔๘ / ๒๕๖๕

เรื่อง แต่งตั้งคณะกรรมการจัดทำแผนพัฒนาการศึกษาของสถานศึกษา

แผนปฏิบัติการประจำปีงบประมาณ พ.ศ. ๒๕๖๕

ด้วยกองการศึกษา ศาสนาและวัฒนธรรม องค์การบริหารส่วนตำบลบ้านเหล่า จะดำเนินการจัดทำแผนปฏิบัติการประจำปีการศึกษา เพื่อให้การจัดทำแผนปฏิบัติการประจำปีงบประมาณ พ.ศ. ๒๕๖๕ เป็นไปในทิศทางเดียวกันและมีรูปแบบที่สอดคล้องกัน ด้วยตระหนักถึงคุณค่าของการพัฒนาผู้เรียนซึ่งเป็นบุตรหลานของคนในชุมชน เป็นอนาคตของชาติ และเพื่อสร้างรากฐานคุณภาพชีวิตให้นักเรียนในชุมชนพัฒนาไปสู่ความเป็นมนุษย์ที่สมบูรณ์ เกิดคุณค่าต่อตนเองและสังคมต่อไป องค์การบริหารส่วนตำบลบ้านเหล่า จึงแต่งตั้งคณะกรรมการจัดทำแผนพัฒนาการศึกษาของสถานศึกษาแผนปฏิบัติการประจำปีงบประมาณ พ.ศ. ๒๕๖๕ ดังรายนามต่อไปนี้

๑. นางสาวเพชรลดา ศรีสมศักดิ์	ผู้อำนวยการกองการศึกษา	ประธานกรรมการ
๒. นางสุมาลี กะพีโสสม	หน.ศพด.อบต.บ้านเหล่า	กรรมการ
๓. นางจำปี พังน้อย	หน.ศพด.บ้านโคกสว่าง	กรรมการ
๔. นางสาวอรภัทรา ไคร์นุ่นกา	ครู คศ.๒	กรรมการ
๕. นางธนันท์ญา ก้อนทองถม	ครู คศ.๑	กรรมการ
๖. นายทวีศักดิ์ สัมพันธ์ศิริกุล	ครู คศ.๑	กรรมการ
๗. นางสาวพรรณทิพย์ สมบูรณ์	ครู คศ.๑	กรรมการ
๘. นางสาวสุภาพร เหล่าจันทร์	ครู คศ.๑	กรรมการ
๙. นางสุพัตรา เหล่ายา	นักวิชาการศึกษา	กรรมการและเลขานุการ

ให้มีหน้าที่จัดทำแผนปฏิบัติการประจำปีงบประมาณ พ.ศ. ๒๕๖๕ ของศูนย์พัฒนาเด็กเล็กในสังกัดองค์การบริหารส่วนตำบลบ้านเหล่า ให้มีคุณภาพมาตรฐาน นำไปสู่การพัฒนา และการจัดการศึกษาขององค์การบริหารส่วนตำบลบ้านเหล่าให้มีประสิทธิภาพ

ทั้งนี้ ตั้งแต่บัดนี้เป็นต้นไป

สั่ง ณ วันที่ ๒๘ เดือน มิถุนายน พ.ศ. ๒๕๖๕

(นายอนุวัฒน์ โสภากิจิตร)

นายกองค์การบริหารส่วนตำบลบ้านเหล่า



คำสั่งองค์การบริหารส่วนตำบลบ้านเหล่า

ที่ ๓๔๗ / ๒๕๖๕

เรื่อง แต่งตั้งคณะกรรมการจัดทำแผนพัฒนาการศึกษาของสถานศึกษา  
แผนปฏิบัติการประจำปีการศึกษา ๒๕๖๕

\*\*\*\*\*

ด้วยกองการศึกษา ศาสนาและวัฒนธรรม องค์การบริหารส่วนตำบลบ้านเหล่า จะดำเนินการจัดทำแผนปฏิบัติการประจำปีการศึกษา เพื่อให้การจัดทำแผนปฏิบัติการประจำปีการศึกษา ๒๕๖๕ เป็นไปในทิศทางเดียวกันและมีรูปแบบที่สอดคล้องกัน ด้วยตระหนักถึงคุณค่าของการพัฒนาผู้เรียนซึ่งเป็นบุตรหลานของคนในชุมชน เป็นอนาคตของชาติ และเพื่อสร้างรากฐานคุณภาพชีวิตให้นักเรียนในชุมชนพัฒนาไปสู่ความเป็นมนุษย์ที่สมบูรณ์ เกิดคุณค่าต่อตนเองและสังคมต่อไป องค์การบริหารส่วนตำบลบ้านเหล่า จึงแต่งตั้งแต่งตั้งคณะกรรมการจัดทำแผนพัฒนาการศึกษาของสถานศึกษา(แผนปฏิบัติการประจำปีการศึกษา ๒๕๖๕) ดังรายนามต่อไปนี้

๑. นางสาวเพชรลดา ศรีสมศักดิ์	ผู้อำนวยการกองการศึกษา	ประธานกรรมการ
๒. นางสุมาลี กะพีไสม	หน.ศพด.อบต.บ้านเหล่า	กรรมการ
๓. นางจำปี พังน้อย	หน.ศพด.บ้านโคกสว่าง	กรรมการ
๔. นางสาวอรภัทรา ไคร์นุ่นกา	ครู คศ.๒	กรรมการ
๕. นางธนันท์ญา ก้อนทองถม	ครู คศ.๑	กรรมการ
๖. นายทวีศักดิ์ สัมพันธ์ศิริกุล	ครู คศ.๑	กรรมการ
๗. นางสาวพรรณทิพย์ สมบูรณ์	ครู คศ.๑	กรรมการ
๘. นางสาวสุภาพร เหล่าจันทร์	ครู คศ.๑	กรรมการ
๙. นางสุพิศรา เหล่ายา	นักวิชาการศึกษา	กรรมการและเลขานุการ

ให้มีหน้าที่จัดทำแผนปฏิบัติการประจำปีการศึกษา ๒๕๖๕ ของศูนย์พัฒนาเด็กเล็กในสังกัด องค์การบริหารส่วนตำบลบ้านเหล่า ให้มีคุณภาพมาตรฐาน นำไปสู่การพัฒนา และการจัดการศึกษาขององค์การบริหารส่วนตำบลบ้านเหล่าให้มีประสิทธิภาพ

ทั้งนี้ ตั้งแต่บัดนี้เป็นต้นไป

สั่ง ณ วันที่ ๒๘ เดือน มิถุนายน พ.ศ. ๒๕๖๕

(นายอนุวัฒน์ โสภากิจิตร)

นายกองค์การบริหารส่วนตำบลบ้านเหล่า



ประกาศศูนย์พัฒนาเด็กเล็กองค์การบริหารส่วนตำบลบ้านเหล่า  
เรื่อง ประกาศใช้แผนปฏิบัติการประจำปีงบประมาณ ๒๕๖๕

ด้วยศูนย์พัฒนาเด็กเล็กองค์การบริหารส่วนตำบลบ้านเหล่า ได้จัดทำแผนปฏิบัติการประจำปีงบประมาณ ๒๕๖๕ ขึ้น เพื่อเป็นกรอบแนวทางการจัดการศึกษาของศูนย์พัฒนาเด็กเล็กองค์การบริหารส่วนตำบลบ้านเหล่า ในช่วงระยะเวลาหนึ่งปีให้สอดคล้องกับปัญหาและความต้องการของชุมชนโดยสอดคล้องตามแนวทางของแผนพัฒนาการศึกษาห้าปี และแผนยุทธศาสตร์พัฒนาการศึกษาของศูนย์พัฒนาเด็กเล็กองค์การบริหารส่วนตำบลบ้านเหล่าโดยความเห็นชอบของ คณะกรรมการบริหารศูนย์พัฒนาเด็กเล็กองค์การบริหารส่วนตำบลบ้านเหล่าในการประชุมครั้งที่ ๔/๒๕๖๔ เมื่อวันที่ ๑๗ กันยายน ๒๕๖๔ นั้น จึงขอประกาศใช้แผนปฏิบัติการประจำปีงบประมาณ ๒๕๖๕ ของศูนย์พัฒนาเด็กเล็กองค์การบริหารส่วนตำบลบ้านเหล่า โดยให้ใช้ตั้งแต่วันที่ ๑ ตุลาคม พ.ศ.๒๕๖๔ เป็นต้นไป

จึงประกาศให้ทราบโดยทั่วกัน

ประกาศ ณ วันที่ ๒๗ เดือน กันยายน พ.ศ. ๒๕๖๔

(นางสุมาลี กะพีไสม)  
ตำแหน่ง หัวหน้าสถานศึกษา



ประกาศศูนย์พัฒนาเด็กเล็กองค์การบริหารส่วนตำบลบ้านเหล่า  
เรื่อง ประกาศใช้แผนปฏิบัติการประจำปีการศึกษา ๒๕๖๕

ด้วยศูนย์พัฒนาเด็กเล็กองค์การบริหารส่วนตำบลบ้านเหล่า ได้จัดทำแผนปฏิบัติการประจำปีการศึกษา ๒๕๖๕ ขึ้น เพื่อเป็นกรอบแนวทางการจัดการศึกษาของศูนย์พัฒนาเด็กเล็กองค์การบริหารส่วนตำบลบ้านเหล่า ในช่วงระยะเวลาหนึ่งปีให้สอดคล้องกับปัญหาและความต้องการของชุมชนโดยสอดคล้องตามแนวทางของแผนพัฒนาการศึกษาห้าปี และแผนยุทธศาสตร์พัฒนาการศึกษาของศูนย์พัฒนาเด็กเล็กองค์การบริหารส่วนตำบลบ้านเหล่า โดยความเห็นชอบของ คณะกรรมการบริหารศูนย์พัฒนาเด็กเล็กองค์การบริหารส่วนตำบลบ้านเหล่า ในการประชุมครั้งที่ ๓/๒๕๖๕ เมื่อวันที่ ๙ เดือนพฤษภาคม พ.ศ.๒๕๖๕ จึงขอประกาศใช้แผนปฏิบัติการประจำปีการศึกษา ๒๕๖๕ ของศูนย์พัฒนาเด็กเล็กองค์การบริหารส่วนตำบลบ้านเหล่า

จึงประกาศให้ทราบโดยทั่วกัน

ประกาศ ณ วันที่ ๙ เดือนพฤษภาคม พ.ศ. ๒๕๖๕

(นางสุมาลี กะพีไสม)  
หัวหน้าสถานศึกษา



ประกาศศูนย์พัฒนาเด็กเล็กบ้านโคกสว่าง  
เรื่อง ประกาศใช้แผนปฏิบัติการประจำปีการศึกษา พ.ศ. ๒๕๖๕  
ศูนย์พัฒนาเด็กเล็กบ้านโคกสว่าง

อาศัยอำนาจตามความในระเบียบกระทรวงมหาดไทย ว่าด้วยหลักเกณฑ์และวิธีการนำเงินรายได้ของสถานศึกษา ไปจัดสรรเป็นค่าใช้จ่ายในการจัดการศึกษาของสถานศึกษา สังกัดองค์กรปกครองส่วนท้องถิ่น พ.ศ. ๒๕๕๑ ข้อ ๙ ภายใต้ข้อบังคับข้อ ๖ (๗) เงินรายได้ของสถานศึกษาให้ใช้ตามกิจการของสถานศึกษาและแผนปฏิบัติการประจำปีการศึกษา ๒๕๖๕ โดยความเห็นชอบตามมติที่ประชุมคณะกรรมการบริหารศูนย์พัฒนาเด็กเล็กบ้านโคกสว่าง ครั้งที่ ๑/๒๕๖๕ เมื่อวันที่ ๒๕ เมษายน ๒๕๖๕ เป็นที่เรียบร้อยแล้ว

ดังนั้น เพื่อเป็นไปตามความในหมวดที่ ๓ ข้อ ๙ แห่งระเบียบกระทรวงมหาดไทย ว่าด้วยหลักเกณฑ์และวิธีการนำ เงินรายได้ของสถานศึกษาไปจัดสรรเป็นค่าใช้จ่ายในการจัดการศึกษาของสถานศึกษาสังกัดองค์กรปกครองส่วนท้องถิ่น พ.ศ. ๒๕๕๑ ศูนย์พัฒนาเด็กเล็กบ้านโคกสว่างได้จัดทำ แผนปฏิบัติการประจำปีการศึกษา ๒๕๖๕ เสร็จสิ้นตามวันเวลาที่กำหนดและได้รับความเห็นชอบจากคณะกรรมการสถานศึกษา จึงประกาศใช้แผนปฏิบัติการประจำปีการศึกษา พ.ศ. ๒๕๖๕ เพื่อใช้เป็นกรอบแนวทางในการพัฒนาการศึกษาของสถานศึกษารายละเอียดปรากฏตามเอกสารแนบท้ายประกาศนี้

ประกาศ ณ วันที่ ๒๕ เมษายน ๒๕๖๕

(นางจำปี พังน้อย)  
ครู ปฏิบัติหน้าที่หัวหน้าสถานศึกษา



# แผนปฏิบัติการ ประจำปีการศึกษา ๒๕๖๕

ของ

ศูนย์พัฒนาเด็กเล็กองค์การบริหารส่วนตำบลบ้านเหล่า  
องค์การบริหารส่วนตำบลบ้านเหล่า  
ตำบลบ้านเหล่า อำเภอเพ็ญ จังหวัดอุดรธานี



# บันทึกข้อความ

ส่วนราชการ กองการศึกษา ศาสนาและวัฒนธรรม องค์การบริหารส่วนตำบลบ้านเหล่า จังหวัดอุดรธานี

ที่ อศ.ศส๔๐๔/๒๐๕ ..... วันที่ ๙ พฤษภาคม ๒๕๖๕ .....

เรื่อง เสนอแผนปฏิบัติการประจำปีการศึกษา ๒๕๖๕ ปฏิทินปฏิบัติงานประจำปีการศึกษา ๒๕๖๕ .....

เรียน นายกองจัดการบริหารส่วนตำบลบ้านเหล่า

ด้วยศูนย์พัฒนาเด็กเล็กองค์การบริหารส่วนตำบลบ้านเหล่า กองการศึกษา ศาสนาและวัฒนธรรม สังกัดองค์การบริหารส่วนตำบลบ้านเหล่า ได้จัดทำร่างแผนปฏิบัติการประจำปีการศึกษา ๒๕๖๕ ขึ้น และ ปฏิทินปฏิบัติงานของสถานศึกษา ขึ้น ได้รับความเห็นชอบจากคณะกรรมการสถานศึกษา ศูนย์พัฒนาเด็กเล็ก องค์การบริหารส่วนตำบลบ้านเหล่า ในคราวการประชุมครั้งที่ ๒/๒๕๖๕ เมื่อวันที่ ๒๖ เมษายน ๒๕๖๕ และประกาศใช้เมื่อวันที่ ๙ พฤษภาคม ๒๕๖๕ เป็นต้นไป นั้น

บัดนี้ ทางศูนย์พัฒนาเด็กเล็กองค์การบริหารส่วนตำบลบ้านเหล่ากองการศึกษา ศาสนาและวัฒนธรรม สังกัดองค์การบริหารส่วนตำบลบ้านเหล่า ได้ดำเนินการจัดทำแผนปฏิบัติการประจำปีการศึกษา ๒๕๖๕ และ ปฏิทินปฏิบัติงานของสถานศึกษา เพื่อใช้เป็นแนวทางในการพัฒนาศูนย์พัฒนาเด็กเล็กองค์การบริหารส่วน ตำบลบ้านเหล่า เอกสารแนบท้ายบันทึกนี้

จึงเรียนมาเพื่อโปรดทราบ

(นางสาวอรภัทรา ไคร์นุ่นกา)

ครู ชำนาญการ

ความคิดเห็นของหัวหน้าสถานศึกษา

ขอไปรับทราบ

(ลงชื่อ)

(นางสมาลี กะพัสไม)

ครู ชำนาญการ ปฏิบัติหน้าที่

หัวหน้าสถานศึกษา

ความเห็นของนักวิชาการศึกษา

ดำเนินการ ตามแผนปฏิบัติการประจำปีการศึกษา ๒๕๖๕ พร้อมทั้งแจ้งปฏิทินการปฏิบัติงาน  
ตามปฏิทินการศึกษา ๒๕๖๕ ในคณะกรรมการสถานศึกษา และส่งปีการศึกษาในดำเนินการประเมินผล

(ลงชื่อ)

(นางสุพัตรา เหล่ายา)

นักวิชาการศึกษา

ความเห็นของผู้อำนวยการกองการศึกษา ศาสนาและวัฒนธรรม

- ดิฉัน ขอแนะนำว่า ควรปฏิบัติตามเกณฑ์

(ลงชื่อ)



(นางสาวเพชรลดา ศรีสมศักดิ์)

ผู้อำนวยการกองการศึกษา ศาสนาและวัฒนธรรม

ความเห็นของรองปลัด

(ลงชื่อ)



(นายธวัช เหล่ายา)

รองปลัดองค์การบริหารส่วนตำบลบ้านเหล่า ปฏิบัติราชการแทน  
ปลัดองค์การบริหารส่วนตำบลบ้านเหล่า

ความเห็นของนายก



(ลงชื่อ)



(นายอนวัตร โสกาจิตร)

นายกองค์การบริหารส่วนตำบลบ้านเหล่า

## บทที่ ๑ บทนำ

รัฐธรรมนูญแห่งราชอาณาจักรไทย พุทธศักราช ๒๕๖๐ มาตรา ๕๔ รัฐต้องดำเนินการให้เด็กทุกคนได้รับการศึกษาเป็นเวลาสิบสองปี ตั้งแต่ก่อนวัยเรียนจนจบการศึกษาภาคบังคับอย่างมีคุณภาพโดยไม่เก็บค่าใช้จ่าย

รัฐต้องดำเนินการให้เด็กเล็กได้รับการดูแลและพัฒนา ก่อนเข้ารับการศึกษาตามวรรคหนึ่งเพื่อพัฒนา ร่างกาย จิตใจ วินัย อารมณ์ สังคม และสติปัญญาให้สมกับวัย โดยส่งเสริมและสนับสนุนให้องค์กรปกครองส่วน ท้องถิ่นและภาคเอกชนเข้ามีส่วนร่วมในการดำเนินการด้วย

การจัดการศึกษาระดับก่อนประถมศึกษาเป็นบริการทางการศึกษาขั้นต้นที่รัฐมุ่งจัดให้ประชาชนในวัย แรกของชีวิต เพื่อเตรียมความพร้อมก่อนเข้าเรียนชั้นประถมศึกษาและเป็นการวางรากฐานของการดำเนินชีวิต ในสังคมต่อไป การศึกษาระดับนี้มีความสำคัญเพิ่มมากขึ้น ทั้งต่อตัวเด็ก และครอบครัว โดยเฉพาะใน การที่ประเทศกำลังเปลี่ยนแปลงอย่างรวดเร็วในทุกด้าน ซึ่งมีผลกระทบต่อวิถีชีวิตของคนในสังคมมากยิ่งขึ้น ดังนั้น ความจำเป็นในการเตรียมประชาชนเพื่อรองรับการพัฒนาประเทศ จึงเป็นสิ่งจำเป็นที่ต้องเร่งดำเนินการ และจำเป็นอย่างยิ่งที่ต้องมีการเตรียมตั้งแต่ระดับปฐมวัย เพื่อให้เด็กและเยาวชนเหล่านั้น ได้มีโอกาสเติบโต เป็นผู้ใหญ่ที่มีศักยภาพและเป็นกำลังที่สำคัญในการพัฒนาประเทศต่อไป สอดคล้องกับยุทธศาสตร์ชาติ ๒๐ ปี (พ.ศ.๒๕๖๑ - ๒๕๘๐) ด้านการพัฒนาและเสริมสร้างศักยภาพทรัพยากรมนุษย์

จากความสำคัญของการเตรียมประชาชนดังกล่าว ทำให้ปัจจุบันการจัดการศึกษาระดับก่อน ประถมศึกษา เป็นสิ่งจำเป็นสำหรับเด็กทุกคน เพราะเป็นการเตรียมตัวในระดับต้นของชีวิตก่อนที่จะเข้าเรียน ในระดับประถมศึกษา การศึกษาระดับนี้มุ่งจัดให้เด็กวัย ๓ - ๕ ปี ซึ่งเป็นวัยที่สำคัญในการวางรากฐานของ ชีวิต เพราะเป็นช่วงที่มีการพัฒนาการอย่างรวดเร็วทั้งทางร่างกาย จิตใจ อารมณ์ สังคมและสติปัญญา ตลอดจนบุคลิกภาพอันเป็นพัฒนาการต่อเนื่องมาจากวัยทารก ดังนั้น เด็กวัย ๓ - ๕ ปี จึงควรได้รับการเตรียม ความพร้อมในทุกด้านของการพัฒนาการและให้เป็นไปอย่างถูกต้องตามทิศทางและต่อเนื่องเพื่อเป็นพื้นฐาน สำคัญต่อไปในอนาคต

องค์กรบริหารส่วนตำบลบ้านเหล่า ในฐานะองค์กรปกครองส่วนท้องถิ่น มีอำนาจหน้าที่ตามพระราชบัญญัติ สภาตำบลและองค์การบริหารส่วนตำบล พ.ศ.๒๕๓๗ แก้ไขเพิ่มเติม (ฉบับที่ ๗) พ.ศ.๒๕๖๒ และตาม พระราชบัญญัติกำหนดแผนและขั้นตอนการกระจายอำนาจให้องค์กรปกครองส่วนท้องถิ่น พ.ศ.๒๕๔๒ แก้ไข เพิ่มเติม (ฉบับที่ ๒) พ.ศ.๒๕๔๙ จึงมีหน้าที่หลักประการหนึ่งคือ การจัดการศึกษาให้กับประชาชนในท้องถิ่น อย่างต่อเนื่องทุกระดับ ทั้งได้เล็งเห็นความสำคัญของการศึกษาระดับปฐมวัย จึงได้จัดตั้งศูนย์พัฒนาเด็กเล็กขึ้น ตั้งแต่ปี ๒๕๔๖ เพื่อรับเลี้ยงดูเด็กเล็กอายุ ๓-๕ ปี โดยกำหนดแนวทางการจัดการศึกษาในลักษณะของการอบรม เลี้ยงดู แลพัฒนาความพร้อมของเด็ก ทั้งทางร่างกาย อารมณ์ จิตใจ สังคม และสติปัญญา ซึ่งในปัจจุบันศูนย์ พัฒนาเด็กเล็กองค์การบริหารส่วนตำบลบ้านเหล่า ได้รับเลี้ยงดูเด็กอายุ ๒-๕ ปี จำนวน ๖ ห้องเรียน

ศูนย์พัฒนาเด็กเล็กองค์การบริหารส่วนตำบลบ้านเหล่า ได้จัดทำแผนการศึกษา (พ.ศ.๒๕๖๑ - ๒๕๖๕) ขึ้น เพื่อเป็นกรอบในการดำเนินการของศูนย์พัฒนาเด็กเล็ก แสดงถึงทิศทางการจัดการศึกษาของ องค์กรปกครองส่วนท้องถิ่น ซึ่งจะต้องสอดคล้องกับปัญหาและความต้องการของประชาชน และมีทิศทาง สอดคล้องกับยุทธศาสตร์ชาติ ๒๐ ปี แผนพัฒนาการศึกษาของชาติ และแผนพัฒนาเศรษฐกิจและสังคม แห่งชาติ

การจัดทำแผนพัฒนาการศึกษา ของศูนย์พัฒนาเด็กเล็กองค์การบริหารส่วนตำบลบ้านเหล่า จัดทำโดย การนำแผนพัฒนาการศึกษาสี่ปี (พ.ศ. ๒๕๖๑ - ๒๕๖๔)ของสถานศึกษา มาปรับปรุงเป็นร่างแผนพัฒนา

การศึกษา โดยกำหนดให้เวลาให้สอดคล้องกับช่วงเวลาของแผนพัฒนาขององค์กรปกครองส่วนท้องถิ่นต้นสังกัด จากนั้นดำเนินการดังต่อไปนี้

**ขั้นตอนที่ ๑** เก็บรวบรวมข้อมูลเพื่อใช้ในการจัดทำแผนพัฒนาการศึกษาของสถานศึกษา ดังนี้

๑) ข้อมูลจากล่างขึ้นบน (Bottom-up) ได้แก่

(๑) ปัญหาที่สถานศึกษาต้องแก้ไข เช่น ผลการประเมินคุณภาพภายใน ผลการประเมินคุณภาพภายนอกจาก สมศ. ที่สถานศึกษาจะต้องเร่งพัฒนาให้ได้มาตรฐานตามเกณฑ์ที่กำหนด ปัญหาพฤติกรรมนักเรียน ปัญหาพฤติกรรมครู ปัญหาการขาดครู ปัญหาคุณภาพของครู ปัญหาการพัฒนาครู ปัญหาสภาพแวดล้อมของสถานศึกษาทั้งภายในและภายนอก ปัญหาถนนภายในสถานศึกษาชำรุด ปัญหาสนามกีฬาชำรุด ปัญหาสื่อ/อุปกรณ์การเรียนการสอนหรือครุภัณฑ์ทางการศึกษาชำรุด ปัญหาค่าน้ำประปา ค่าไฟฟ้า ค่าโทรศัพท์ ปัญหาความสัมพันธ์ระหว่างสถานศึกษากับผู้ปกครอง ปัญหาการบริหารงานของสถานศึกษา เป็นต้น

(๒) ความต้องการของสถานศึกษา เช่น ครู สื่อ/วัสดุ/อุปกรณ์การเรียนการสอน สนามกีฬาต่างๆ (สนามฟุตบอล สนามบาสเกตบอล สนามวอลเลย์บอล ฯลฯ) เครื่องคอมพิวเตอร์ เป็นต้น

(๓) ปัญหาและความต้องการของผู้มีส่วนได้ส่วนเสียของสถานศึกษา ได้แก่ ผู้เรียน พ่อ แม่ ผู้ปกครอง ครู หัวหน้าสถานศึกษาศูนย์พัฒนาเด็กเล็ก คณะกรรมการบริหารศูนย์พัฒนาเด็กเล็ก และชุมชน

๒) ข้อมูลจากบนลงล่าง (Top-down) ได้แก่

(๑) สารະการเรียรู้และประสพการณํสำคัญ ตามหลักรฐตรการศึกรษาปฐมวัย พ.ศ.๒๕๖๐

(๒) มาตรฐานการศึกรษาของสถานศึกรษา

(๓) กรอบการประเมินภายนอกของ สํานักงานร้บรองมาตรฐานและประเมินคุณภาพการศึกรษา (สมศ.)

(๔) มาตรฐานการศึกรษาชาติ

(๕) นโยบายและทิศทางการพัฒนาประเทศ นโยบายและทิศทางการพัฒนากลุ่มจังหวัด จังหวัดและอำเภอ นโยบายและทิศทางการพัฒนาท้องถิ่น นโยบายการพัฒนาการศึกษาของชาติ นโยบายเกี่ยวกับการศึกษาของรัฐบาล กระทรวงมหาดไทย กรมส่งเสริมการปกครอง นโยบายการพัฒนาการศึกษาตามแผนพัฒนาการศึกษาท้องถิ่น จังหวัด อำเภอ และองค์กรปกครองส่วนท้องถิ่นต้นสังกัด และนโยบายอื่นๆ ที่เกี่ยวข้อง

**ขั้นตอนที่ ๒** สถานศึกษาทำการวิเคราะห์ข้อมูลเชิงคุณภาพ เพื่อกำหนดร่างวิสัยทัศน์ พันธกิจ ประเด็นยุทธศาสตร์ เป้าประสงค์ ตัวชี้วัด ค่าเป้าหมาย และกลยุทธ์ ที่ตั้งอยู่บนพื้นฐานของข้อมูลที่เก็บรวบรวมมาได้

**ขั้นตอนที่ ๓** สถานศึกษา ทำการวิเคราะห์จุดแข็ง จุดอ่อน โอกาส และอุปสรรค (SWOT Analysis)

หลังจากที่ได้ร่างวิสัยทัศน์ พันธกิจ ประเด็นยุทธศาสตร์ เป้าประสงค์ ตัวชี้วัด ค่าเป้าหมาย และกลยุทธ์ ในขั้นตอนที่ ๒ แล้ว จะต้องทำการศึกษาความเป็นไปได้ (Feasibility Study) โดยใช้เทคนิคการวิเคราะห์จุดแข็ง จุดอ่อน โอกาส และอุปสรรค (SWOT Analysis) เพื่อนำผลการวิเคราะห์ดังกล่าวไปกำหนดวิสัยทัศน์ พันธกิจ ประเด็นยุทธศาสตร์ เป้าประสงค์ ตัวชี้วัด ค่าเป้าหมาย และกลยุทธ์ที่มีความเป็นไปได้ในการบรรลุถึง

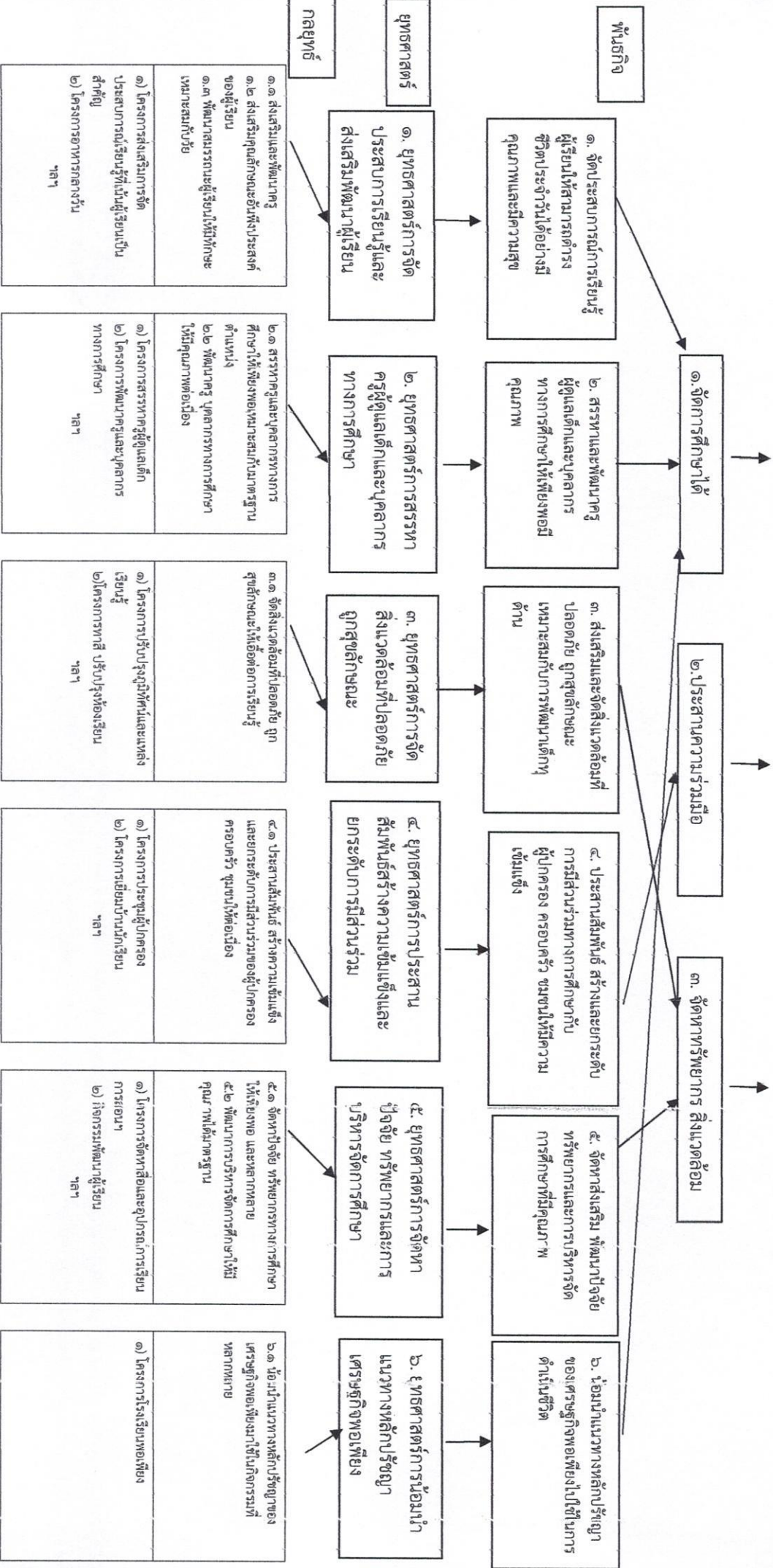
ในการจัดทำแผนพัฒนาการศึกษา (พ.ศ.๒๕๖๑ - ๒๕๖๕) โดยการนำแผนพัฒนาการศึกษาสี่ปี (พ.ศ. ๒๕๖๑ - ๒๕๖๔) มาปรับปรุงเป็นร่างแผนพัฒนาการศึกษา แล้วกำหนดให้เวลาให้สอดคล้องกับช่วงเวลาของแผนพัฒนาขององค์กรปกครองส่วนท้องถิ่นต้นสังกัด ของศูนย์พัฒนาเด็กเล็กองค์การบริหารส่วนตำบล

บ้านเหล่า ทำการเก็บรวบรวมข้อมูลเพิ่มเติม วิเคราะห์ข้อมูลเชิงคุณภาพ แล้วทำการวิเคราะห์จุดแข็ง จุดอ่อน โอกาส และอุปสรรค (SWOT Analysis)

สรุปเป็นแผนผังความเชื่อมโยงของวิสัยทัศน์ พันธกิจ ประเด็นยุทธศาสตร์ และกลยุทธ์ที่มีความเป็นไปได้ในการบรรลุถึง ได้ดังนี้

วิจัยทัศน์

ศูนย์พัฒนาเด็กเล็กองค์การบริหารส่วนตำบลบ้านเหล่า จัดการศึกษาได้มาตรฐาน ประสานสัมพันธ์ภาคีเครือข่าย น้อมนำแนวทางเศรษฐกิจพอเพียง



พันธกิจ

๑. จัดประสบการณ์การเรียนรู้ ผู้เรียนให้สามารถดำรงชีวิตประจำวันได้อย่างมีคุณภาพและมีความสุข

๒. สรรหาและพัฒนาครู ผู้ดูแลเด็กและบุคลากรทางการศึกษาให้เพียงพอมีคุณภาพ

๓. ส่งเสริมและจัดสิ่งแวดล้อมที่ปลอดภัย ถูกสุขลักษณะเหมาะสมกับการพัฒนาเด็กทุกคน

๔. ประสานสัมพันธ์ สร้างและยกระดับการมีส่วนร่วมทางการศึกษากับผู้ปกครอง ครอบครัว ชุมชนใหม่ ความเข้มแข็ง

๕. จัดหาส่งเสริม พัฒนาปัจจัย ทรัพยากรและการบริหารจัดการ การศึกษาที่มีคุณภาพ

๖. น้อมนำแนวทางหลักปรัชญาของเศรษฐกิจพอเพียงไปใช้ในการดำเนินชีวิต

๑. จัดการศึกษาได้

๒. ประสานความร่วมมือ

๓. จัดหาทรัพยากร สิ่งแวดล้อม

ยุทธศาสตร์

๑. ยุทธศาสตร์การจัด ประสบการณ์เรียนรู้และ ส่งเสริมพัฒนาผู้เรียน

๒. ยุทธศาสตร์การ สรรหาครูผู้ดูแลเด็กและบุคลากรทางการศึกษา

๓. ยุทธศาสตร์การ จัดสิ่งแวดล้อมที่ปลอดภัย ถูกสุขลักษณะ

๔. ยุทธศาสตร์การ ประสานสัมพันธ์สร้างความเข้มแข็งและยกระดับการมีส่วนร่วม

๕. ยุทธศาสตร์การ จัดหาปัจจัย ทรัพยากร และการบริหารจัดการ

๖. ยุทธศาสตร์การ น้อมนำแนวทางหลักปรัชญาเศรษฐกิจพอเพียง

กลยุทธ์

๑.๑ ส่งเสริมและพัฒนาครู ๑.๒ ส่งเสริมคุณลักษณะอันพึงประสงค์ของผู้เรียน ๑.๓ พัฒนาระบบระเบียบผู้เรียนให้ทักษะเหมาะสมกับวัย

๒.๑ สรรหาครูและบุคลากรทางการศึกษาให้เพียงพอเหมาะสมกับมาตรฐานตำแหน่ง ๒.๒ พัฒนาคู่มือบุคลากรทางการศึกษาให้มีคุณภาพต่อเนื่อง

๓.๑ จัดสิ่งแวดล้อมที่ปลอดภัย ถูกสุขลักษณะให้สอดคล้องกับโรงเรียน

๔.๑ ประสานสัมพันธ์ สร้างความเข้มแข็งและยกระดับการมีส่วนร่วมของผู้ปกครอง ครอบครัว ชุมชนใหม่ต่อเนื่อง

๕.๑ จัดหาปัจจัย ทรัพยากรทางการศึกษาให้เพียงพอ และหลากหลาย ๕.๒ พัฒนาระบบการบริหารจัดการศึกษาให้มีคุณภาพเต็มมาตรฐาน

๖.๑ น้อมนำแนวทางหลักปรัชญาของเศรษฐกิจพอเพียงไปใช้กิจกรรมที่หลากหลาย

๑) โครงการส่งเสริมการจัด ประสบการณ์เรียนรู้ที่เน้นผู้เรียนเป็นสำคัญ ๒) โครงการอาหารกลางวัน ๒๑๑

๑) โครงการสรรหาครูผู้ดูแลเด็ก ๒) โครงการพัฒนาครูและบุคลากรทางการศึกษา ๒๑๑

๑) โครงการปรับปรุงภูมิทัศน์และแหล่งเรียนรู้ ๒) โครงการทาสี ปรับปรุงห้องเรียน ๒๑๑

๑) โครงการประชุมผู้ปกครอง ๒) โครงการเยี่ยมบ้านนักเรียน ๒๑๑

๑) โครงการจัดหาสื่อและอุปกรณ์การเรียน การสอนฯ ๒) กิจกรรมพัฒนาผู้เรียน ๒๑๑

๑) โครงการรณรงค์เชิญชวน

## ๑.๒ วิสัยทัศน์

ศูนย์พัฒนาเด็กเล็กองค์การบริหารส่วนตำบลบ้านเหล่า บริหารจัดการศึกษาได้มาตรฐาน ประสานสัมพันธ์ภาคีเครือข่าย น้อมนำแนวทางหลักปรัชญาของเศรษฐกิจพอเพียง

## ๑.๓ มาตรฐานการศึกษา

ศูนย์พัฒนาเด็กเล็กองค์การบริหารส่วนตำบลบ้านเหล่า ได้นำมาตรฐานสถานพัฒนาเด็กปฐมวัยแห่งชาติ มากำหนดเป็นมาตรฐานของการศึกษาของสถานศึกษา โดยศูนย์พัฒนาเด็กเล็กองค์การบริหารส่วนตำบลบ้านเหล่า ได้กำหนดมาตรฐานการศึกษาของสถานศึกษาและค่าเป้าหมาย ดังนี้

**มาตรฐานสถานพัฒนาเด็กปฐมวัยแห่งชาติ**  
**แนบท้ายประกาศศูนย์พัฒนาเด็กเล็กองค์การบริหารส่วนตำบลบ้านเหล่า**  
**เรื่อง ให้ใช้มาตรฐานสถานพัฒนาเด็กปฐมวัยแห่งชาติ เป็นมาตรฐานในการประกันคุณภาพการศึกษา**  
**ภายในศูนย์พัฒนาเด็กเล็กองค์การบริหารส่วนตำบลบ้านเหล่า**  
**ฉบับลงวันที่ ๖ เดือนมีนาคม พ.ศ.๒๕๖๒**

มาตรฐานสถานพัฒนาเด็กปฐมวัยแห่งชาติ ประกอบด้วยมาตรฐาน ๓ ด้าน ได้แก่

- มาตรฐานด้านที่ ๑ การบริหารจัดการ  
จำนวน ๕ ตัวบ่งชี้/ ๒๖ ข้อ
- มาตรฐานด้านที่ ๒ กระบวนการดูแลจัดประสบการณ์ เรียนรู้ และเล่น  
จำนวน ๕ ตัวบ่งชี้/ ๒๐ ข้อ
- มาตรฐานด้านที่ ๓ คุณภาพเด็กปฐมวัย
  - ๓ ก แรกเกิด ถึง ๒ ปี (๒ ปี ๑๑ เดือน ๒๙ วัน) จำนวน ๒ ตัวบ่งชี้/ ๗ ข้อ
  - ๓ ข ๓ ปี ถึง ๖ ปี (ก่อนเข้าเรียนชั้นประถมศึกษาปีที่ ๑) จำนวน ๗ ตัวบ่งชี้/ ๒๒ ข้อ

สาระของมาตรฐานแต่ละด้าน มีดังนี้

### มาตรฐานด้านที่ ๑ การจัดการสถานพัฒนาเด็กปฐมวัย

#### ตัวบ่งชี้ที่ ๑.๑ การบริหารจัดการอย่างเป็นระบบ

ตัวบ่งชี้ย่อย

- ๑.๑.๑ บริหารจัดการสถานพัฒนาเด็กปฐมวัยอย่างเป็นระบบ
- ๑.๑.๒ บริหารหลักสูตรสถานพัฒนาเด็กปฐมวัย
- ๑.๑.๓ บริหารจัดการข้อมูลอย่างเป็นระบบ

#### ตัวบ่งชี้ที่ ๑.๒ การบริหารจัดการบุคลากรทุกประเภทตามหน่วยงานที่สังกัด

ตัวบ่งชี้ย่อย

- ๑.๒.๑ บริหารจัดการบุคลากรอย่างเป็นระบบ
- ๑.๒.๒ ผู้บริหารสถานพัฒนาเด็กปฐมวัย/หัวหน้าระดับปฐมวัย/ผู้ดำเนินกิจการ มีคุณวุฒิ/ คุณสมบัติเหมาะสม และบริหารงานอย่างมีประสิทธิภาพ
- ๑.๒.๓ ครู/ผู้ดูแลเด็กที่ทำหน้าที่หลักในการดูแลและพัฒนาเด็กปฐมวัย มีวุฒิการศึกษา/คุณสมบัติเหมาะสม
- ๑.๒.๔ บริหารบุคลากรจัดอัตราส่วนของครู/ผู้ดูแลเด็กอย่างเหมาะสมพอเพียงต่อ

จำนวนเด็กในแต่ละกลุ่มอายุ

เด็ก (อายุ)	อัตราส่วนครู/ผู้ดูแล : เด็ก(คน)	จำนวนเด็กในกลุ่มกิจกรรม
ต่ำกว่า ๑ ปี	๑ : ๓	กลุ่มละไม่เกิน ๖ คน
ต่ำกว่า ๒ ปี	๑ : ๕	กลุ่มละไม่เกิน ๑๐ คน
ต่ำกว่า ๓ ปี	๑ : ๑๐	กลุ่มละไม่เกิน ๒๐ คน
๓ ปี - ก่อนเข้าป.๑	๑ : ๑๕	กลุ่มละไม่เกิน ๓๐ คน

ตัวบ่งชี้ที่ ๑.๓ การบริหารจัดการสภาพแวดล้อมเพื่อความปลอดภัย

ตัวบ่งชี้ย่อย

- ๑.๓.๑ บริหารจัดการด้านสภาพแวดล้อมเพื่อความปลอดภัยอย่างเป็นระบบ
- ๑.๓.๒ โครงสร้างและตัวอาคารมั่นคง ตั้งอยู่ในบริเวณและสภาพแวดล้อมที่ปลอดภัย
- ๑.๓.๓ จัดการความปลอดภัยของพื้นที่เล่น/สนามเด็กเล่น และสภาพแวดล้อมภายนอกอาคาร
- ๑.๓.๔ จัดการสภาพแวดล้อมภายในอาคาร ครุภัณฑ์ อุปกรณ์ เครื่องใช้ให้ปลอดภัย เหมาะสมกับการใช้งานและเพียงพอ
- ๑.๓.๕ จัดให้มีของเล่นที่ปลอดภัยได้มาตรฐาน มีจำนวนเพียงพอ สะอาด เหมาะสมกับระดับพัฒนาการของเด็ก
- ๑.๓.๖ ส่งเสริมให้เด็กปฐมวัยเดินทางอย่างปลอดภัย
- ๑.๓.๗ จัดให้มีระบบป้องกันภัยจากบุคคลทั้งภายในและภายนอกสถานพัฒนาเด็กปฐมวัย
- ๑.๓.๘ จัดให้มีระบบรับเหตุฉุกเฉิน ป้องกันอัคคีภัย/ภัยพิบัติตามความเสี่ยงของพื้นที่

ตัวบ่งชี้ที่ ๑.๔ การจัดการเพื่อส่งเสริมสุขภาพและการเรียนรู้

ตัวบ่งชี้ย่อย

- ๑.๔.๑ มีการจัดการเพื่อส่งเสริมสุขภาพ เพื่าระวังการเจริญเติบโต ของเด็ก และดูแล การเจ็บป่วยเบื้องต้น
- ๑.๔.๒ มีแผนและดำเนินการตรวจสอบอนามัยประจำวัน ตรวจสอบสุขภาพประจำปี และ ป้องกันควบคุมโรคติดต่อ
- ๑.๔.๓ อาคารต้องมีพื้นที่ใช้สอยเป็นสัดส่วนตามกิจวัตรประจำวันของเด็กที่

เหมาะสม

ตามช่วงวัย และการใช้ประโยชน์

- ๑.๔.๔ จัดให้มีพื้นที่/มุมประสบการณ์ และแหล่งเรียนรู้ในห้องเรียนและนอกห้องเรียน
- ๑.๔.๕ จัดบริเวณห้องน้ำ ห้องส้วม ที่แปร่งพื้น/ล้างมือให้เพียงพอ สะอาด ปลอดภัย และเหมาะสมกับการใช้งานของเด็ก
- ๑.๔.๖ จัดการระบบสุขาภิบาลที่มีประสิทธิภาพ ครอบคลุมสถานที่ปรุง ประกอบ อาหาร น้ำดื่ม น้ำใช้ กาจัดขยะ สิ่งปฏิกูล และพาหะนำโรค
- ๑.๔.๗ จัดอุปกรณ์ภาชนะและเครื่องใช้ส่วนตัวให้เพียงพอกับการใช้งานของเด็กทุกคนและดูแลความสะอาดและปลอดภัยอย่างสม่ำเสมอ

## ตัวบ่งชี้ที่ ๑.๕ การส่งเสริมการมีส่วนร่วมของครอบครัวและชุมชน

### ตัวบ่งชี้ย่อย

- ๑.๕.๑ มีการสื่อสารเพื่อสร้างความสัมพันธ์และความเข้าใจอันดีระหว่างพ่อแม่/ผู้ปกครองกับสถานพัฒนาเด็กปฐมวัยเกี่ยวกับตัวเด็กและการดำเนินงานของสถานพัฒนาเด็กปฐมวัย
- ๑.๕.๒ การจัดกิจกรรมที่พ่อแม่/ผู้ปกครอง/ครอบครัว และชุมชน มีส่วนร่วม
- ๑.๕.๓ ดำเนินงานให้สถานพัฒนาเด็กปฐมวัยเป็นแหล่งเรียนรู้แก่ชุมชนในเรื่องการพัฒนาเด็กปฐมวัย
- ๑.๕.๔ มีคณะกรรมการสถานพัฒนาเด็กปฐมวัย

## มาตรฐานด้านที่ ๒ ครู/ผู้ดูแลเด็กให้การดูแล และจัดประสบการณ์การเรียนรู้และการเล่นเพื่อพัฒนาเด็กปฐมวัย

### ตัวบ่งชี้ที่ ๒.๑ การดูแลและพัฒนาเด็กอย่างรอบด้าน

#### ตัวบ่งชี้ย่อย

- ๒.๑.๑ มีแผนการจัดประสบการณ์การเรียนรู้ที่สอดคล้องกับหลักสูตรการศึกษาปฐมวัย มีการดำเนินงานและประเมินผล
- ๒.๑.๒ จัดพื้นที่/มุมประสบการณ์การเรียนรู้และการเล่นที่เหมาะสมอย่างหลากหลาย
- ๒.๑.๓ จัดกิจกรรมส่งเสริมพัฒนาการทุกด้านอย่างบูรณาการตามธรรมชาติของเด็กที่เรียนรู้ด้วยประสาทสัมผัส ลงมือทำ ปฏิสัมพันธ์ และการเล่น
- ๒.๑.๔ เลือกใช้สื่อ/อุปกรณ์ เทคโนโลยี เครื่องเล่นและจัดสภาพแวดล้อมภายในภายนอก  
แหล่งเรียนรู้ ที่เพียงพอ เหมาะสม ปลอดภัย
- ๒.๑.๕ เผื่อระวางติดตามพัฒนาการเด็กรายบุคคลเป็นระยะ เพื่อใช้ผลในการจัดกิจกรรม  
พัฒนาเด็กทุกคนให้เต็มตามศักยภาพ

### ตัวบ่งชี้ที่ ๒.๒ การส่งเสริมพัฒนาการด้านร่างกายและดูแลสุขภาพ

#### ตัวบ่งชี้ย่อย

- ๒.๒.๑ ให้เด็กอายุ ๖ เดือนขึ้นไป รับประทานอาหารที่ครบถ้วนในปริมาณที่เพียงพอ และส่งเสริมพฤติกรรมการกินที่เหมาะสม
- ๒.๒.๒ จัดกิจกรรมให้เด็กได้ลงมือปฏิบัติอย่างถูกต้องเหมาะสมในการดูแล สุขภาพ ความปลอดภัยในชีวิตประจำวัน
- ๒.๒.๓ ตรวจสอบสุขภาพอนามัยของเด็กประจำวัน ความสะอาดของร่างกาย ฟันและช่องปาก เพื่อคัดกรองโรคและการบาดเจ็บ
- ๒.๒.๔ เผื่อระวางติดตามการเจริญเติบโตของเด็กเป็นรายบุคคล บันทึกผลภาวะโภชนาการอย่างต่อเนื่อง
- ๒.๒.๕ จัดให้มีการตรวจสุขภาพร่างกาย ฟันและช่องปาก สายตา หู ตามกำหนด

### ตัวบ่งชี้ที่ ๒.๓ การส่งเสริมพัฒนาการด้านสติปัญญา ภาษาและการสื่อสาร

ตัวบ่งชี้ย่อย

- ๒.๓.๑ จัดกิจกรรมส่งเสริมให้เด็กได้สังเกต สัมผัส ลองทำ คิดตั้งคำถาม สืบเสาะหาความรู้ แก้ปัญหา จินตนาการ คิดสร้างสรรค์ โดยยอมรับความคิดและผลงานที่แตกต่างของเด็ก
- ๒.๓.๒ จัดกิจกรรมและประสบการณ์ทางภาษาที่มีความหมายต่อเด็ก เพื่อการสื่อสาร อย่างหลากหลาย ฟีกฟัง พูด ถาม ตอบ เล่าและสนทนาตามลำดับขั้นตอนพัฒนาการ
- ๒.๓.๓ จัดกิจกรรมปลูกฝังให้เด็กมีนิสัยรักการอ่านให้เด็กมีทักษะการดูภาพ ฟังเรื่องราว พูด เล่า อ่าน วาด/เขียน เบื้องต้น ตามลำดับพัฒนาการ โดยครู/ ผู้ดูแลเด็ก เป็นตัวอย่างของการพูด และการอ่านที่ถูกต้อง
- ๒.๓.๔ จัดให้เด็กมีประสบการณ์เรียนรู้เกี่ยวกับตัวเด็ก บุคคล สิ่งต่างๆ สถานที่ และ ธรรมชาติรอบตัวด้วยวิธีการที่เหมาะสมกับวัยและพัฒนาการ
- ๒.๓.๕ จัดกิจกรรมและประสบการณ์ด้านคณิตศาสตร์และวิทยาศาสตร์เบื้องต้นตามวัย โดยเด็กเรียนรู้ผ่านประสาทสัมผัส และลงมือปฏิบัติด้วยตนเอง

### ตัวบ่งชี้ที่ ๒.๔ การส่งเสริมพัฒนาการด้านอารมณ์ จิตใจ-สังคม ปลูกฝังคุณธรรมและความเป็นพลเมืองดี

ตัวบ่งชี้ย่อย

- ๒.๔.๑ สร้างความสัมพันธ์ที่ดีและมั่นคง ระหว่างผู้ใหญ่กับเด็ก จัดกิจกรรมสร้างเสริม ความสัมพันธ์ที่ดีระหว่างเด็กกับเด็ก และการแก้ไขข้อขัดแย้งอย่างสร้างสรรค์
- ๒.๔.๒ จัดกิจกรรมส่งเสริมให้เด็กมีความสุข แจ่มใส ร่าเริง ได้แสดงออกด้านอารมณ์ ความรู้สึกที่ดีต่อตนเอง โดยผ่านการเคลื่อนไหวร่างกาย ศิลปะ ดนตรี ตามความสนใจ และถนัด
- ๒.๔.๓ จัดกิจกรรมและประสบการณ์ ปลูกฝังคุณธรรมให้เด็กใฝ่ดี มีวินัย ซื่อสัตย์ รู้จักสิทธิ และหน้าที่รับผิดชอบของพลเมืองดี รักครอบครัว โรงเรียน ชุมชนและประเทศชาติ ด้วยวิธีที่เหมาะสมกับวัย และพัฒนาการ

### ตัวบ่งชี้ที่ ๒.๕ การส่งเสริมเด็กในระยะเปลี่ยนผ่านให้ปรับตัวสู่การเชื่อมต่อในชั้นถัดไป

ตัวบ่งชี้ย่อย

- ๒.๕.๑ จัดกิจกรรมกับผู้ปกครองให้เตรียมเด็กก่อนจากบ้านเข้าสู่สถานพัฒนาเด็กปฐมวัย/ โรงเรียน และจัดกิจกรรมช่วงปฐมนิเทศให้เด็กค่อยปรับตัวในบรรยากาศที่เป็นมิตร
- ๒.๕.๒ จัดกิจกรรมส่งเสริมการปรับตัวก่อนเข้ารับการศึกษาในระดับที่สูงขึ้นแต่ละชั้น จนถึง การเป็นผู้เรียนระดับชั้นประถมศึกษาปีที่ ๑

### มาตรฐานด้านที่ ๓ คุณภาพของเด็กปฐมวัย

- สำหรับเด็กแรกเกิด - อายุ ๒ ปี (๒ ปี ๑๑ เดือน ๒๙ วัน)

#### ตัวบ่งชี้ที่ ๓.๑ ก เด็กมีการเจริญเติบโตสมวัย

ตัวบ่งชี้ย่อย

- ๓.๑.๑ ก เด็กมีน้ำหนักตัวเหมาะสมกับวัยและสูงดีสมส่วน ซึ่งมีบันทึกเป็นรายบุคคล

#### ตัวบ่งชี้ที่ ๓.๒ ก เด็กมีพัฒนาการสมวัย

ตัวบ่งชี้ย่อย

๓.๒.๑ ก เด็กมีพัฒนาการสมวัยโดยรวม ๕ ด้าน

๓.๒.๒ ก รายด้าน : เด็กมีพัฒนาการกล้ามเนื้อมัดใหญ่ (Gross Motor)

๓.๒.๓ ก รายด้าน : เด็กมีพัฒนาการด้านกล้ามเนื้อมัดเล็กและสติปัญญาสมวัย  
(Fine Motor Adaptive)

๓.๒.๔ ก รายด้าน : เด็กมีพัฒนาการด้านการรับรู้และเข้าใจภาษา (Receptive Language)

๓.๒.๕ ก รายด้าน : เด็กมีพัฒนาการการใช้ภาษาสมวัย (Expressive Language)

๓.๒.๖ ก รายด้าน : เด็กมีพัฒนาการการช่วยเหลือตนเองและการเข้าสังคม  
(Personal Social)

● **สำหรับเด็ก อายุ ๓ ปี - อายุ ๖ ปี (ก่อนเข้าประถมศึกษาปีที่ ๑)**

**ตัวบ่งชี้ที่ ๓.๑ ข เด็กมีการเจริญเติบโตสมวัยและมีสุขนิสัยที่เหมาะสม**

ตัวบ่งชี้ย่อย

๓.๑.๑ ข เด็กมีน้ำหนักตัวเหมาะสมกับวัยและสูงดีสมส่วน ซึ่งมีบันทึกเป็นรายบุคคล

๓.๑.๒ ข เด็กมีสุขนิสัยที่ดีในการดูแลสุขภาพตนเองตามวัย

๓.๑.๓ ข เด็กมีสุขภาพช่องปากดี ไม่มีฟันผุ

**ตัวบ่งชี้ที่ ๓.๒ ข เด็กมีพัฒนาการสมวัย**

ตัวบ่งชี้ย่อย

๓.๒.๑ ข เด็กมีพัฒนาการสมวัยโดยรวม ๕ ด้าน

**ตัวบ่งชี้ที่ ๓.๓ ข เด็กมีพัฒนาการด้านการเคลื่อนไหว**

ตัวบ่งชี้ย่อย

๓.๓.๑ ข เด็กมีพัฒนาการด้านการใช้กล้ามเนื้อมัดใหญ่ สามารถเคลื่อนไหว และทรงตัวได้ตามวัย

๓.๓.๒ ข เด็กมีพัฒนาการด้านการใช้กล้ามเนื้อมัดเล็ก และการประสานงานระหว่างตากับมือตามวัย

**ตัวบ่งชี้ที่ ๓.๔ ข เด็กมีพัฒนาการด้านอารมณ์จิตใจ**

ตัวบ่งชี้ย่อย

๓.๔.๑ ข เด็กแสดงออก ร่าเริง แจ่มใส รู้สึกมั่นคงปลอดภัย แสดงความรู้สึกที่ดีต่อตนเองและผู้อื่นได้สมวัย

๓.๔.๒ ข เด็กมีความสนใจ และร่วมกิจกรรมต่างๆ อย่างสมวัย ซึ่งรวมการเล่น การทำงาน ศิลปะ ดนตรี กีฬา

๓.๔.๓ ข เด็กสามารถอดทน รอคอย ควบคุมตนเอง ยับยั้งชั่งใจ ทำตามข้อตกลง คำนิ่งถึง ความรู้สึกของผู้อื่น มีกาลเทศะ ปรับตัวเข้ากับสถานการณ์ใหม่ได้สมวัย

**ตัวบ่งชี้ที่ ๓.๕ ข เด็กมีพัฒนาการด้านสติปัญญา เรียนรู้และสร้างสรรค์**

ตัวบ่งชี้ย่อย

๓.๕.๑ ข เด็กบอกเกี่ยวกับตัวเด็ก บุคคล สถานที่แวดล้อมธรรมชาติ และสิ่งต่างๆ รอบตัวเด็กได้สมวัย

๓.๕.๒ ข เด็กมีพื้นฐานด้านคณิตศาสตร์ สามารถสังเกต จำแนก และเปรียบเทียบ จำนวน มิติสัมพันธ์ (พื้นที่/ระยะ) เวลา ได้สมวัย

๓.๕.๓ ข เด็กสามารถคิดอย่างมีเหตุผล แก้ปัญหาได้สมวัย

๓.๕.๔ ข เด็กมีจินตนาการ และความคิดสร้างสรรค์ ที่แสดงออกได้สมวัย

๓.๕.๕ ข เด็กมีความพยายาม มุ่งมั่นตั้งใจ ทำกิจกรรมให้สำเร็จสมวัย

**ตัวบ่งชี้ที่ ๓.๖ ข เด็กมีพัฒนาการด้านภาษาและการสื่อสาร**

ตัวบ่งชี้ย่อย

๓.๖.๑ ข เด็กสามารถฟัง พูด จับใจความ เล่า สนทนา และสื่อสารได้สมวัย

๓.๖.๒ ข เด็กมีทักษะในการดูรูปภาพ สัญลักษณ์ การใช้หนังสือ รู้จักตัวอักษร การคิดเขียน คำ และการอ่านเบื้องต้นได้สมวัยและตามลำดับพัฒนาการ

๓.๖.๓ ข เด็กมีทักษะการวาด การขีดเขียนตามลำดับขั้นตอนพัฒนาการสมวัย นำไปสู่ การขีดเขียนคำที่คุ้นเคย และสนใจ

๓.๖.๔ ข เด็กมีทักษะในการสื่อสารอย่างเหมาะสมตามวัย โดยใช้ภาษาไทยเป็นหลัก และมีความคุ้นเคยกับภาษาอื่นด้วย

**ตัวบ่งชี้ที่ ๓.๗ ข เด็กมีพัฒนาการด้านสังคม คุณธรรม มีวินัย และความเป็นพลเมืองดี**

ตัวบ่งชี้ย่อย

๓.๗.๑ ข เด็กมีปฏิสัมพันธ์กับผู้อื่นได้อย่างสมวัย และแสดงออกถึงการยอมรับความแตกต่าง ระหว่างบุคคล

๓.๗.๒ ข เด็กมีความเมตตา กรุณา มีวินัย ซื่อสัตย์ รับผิดชอบต่อตนเองและส่วนรวม และมี ค่านิยมที่พึงประสงค์สมวัย

๓.๗.๓ ข เด็กสามารถเล่น และทำงานร่วมกับผู้อื่นเป็นกลุ่ม เป็นได้ทั้งผู้นำและผู้ตาม แก้ไข ข้อขัดแย้งอย่างสร้างสรรค์

๓.๗.๔ ข เด็กภาคภูมิใจที่เป็นสมาชิกที่ดีในครอบครัว ชุมชน สถานพัฒนาเด็กปฐมวัย และตระหนักถึงความเป็นพลเมืองดีของประเทศไทย และภูมิภาคอาเซียน



แผนปฏิบัติการประจำปีการศึกษา ๒๕๖๕  
ศูนย์พัฒนาเด็กเล็กบ้านโคกสว่าง



สังกัดกองการศึกษา ศาสนาและวัฒนธรรม  
องค์การบริหารส่วนตำบลบ้านเหล่า  
ตำบลบ้านเหล่า อำเภอเพ็ญ จังหวัดอุดรธานี



## บันทึกข้อความ

ส่วนราชการ กองการศึกษา ศาสนาและวัฒนธรรม องค์การบริหารส่วนตำบลบ้านเหล่า จังหวัดอุดรธานี

ที่ จอ.๘๓๔๐๔ / ๑๘๗ วันที่ ๙ พฤษภาคม ๒๕๖๕

เรื่อง ส่งแผนปฏิบัติการประจำปีการศึกษา ๒๕๖๕ ศูนย์พัฒนาเด็กเล็กบ้านโคกสว่าง

เรียน นายกองค้การบริหารส่วนตำบลบ้านเหล่า

ตามที่ศูนย์พัฒนาเด็กเล็กบ้านโคกสว่าง สังกัดกองการศึกษา ศาสนาและวัฒนธรรม องค์การบริหารส่วนตำบลบ้านเหล่า ได้จัดทำแผนปฏิบัติการประจำปีการศึกษา ๒๕๖๕ ซึ่งแผนปฏิบัติการประจำปีการศึกษาของสถานศึกษาใช้ปฏิบัติการประจำปีการศึกษานั้นๆ ( ระยะเวลาตั้งแต่ วันที่ ๑๖ พฤษภาคมของปีหนึ่ง ถึงวันที่ ๑๕ พฤษภาคม ของปีถัดไป ) แผนปฏิบัติการประจำปีการศึกษาจึงเป็นแผนจัดการศึกษาของสถานศึกษาที่ทำให้ทราบว่า ในปีการศึกษานั้นๆ สถานศึกษาได้ดำเนินการจัดการศึกษาอย่างไร โดยมีขั้นตอนดังต่อไปนี้

๑. สถานศึกษาคัดเลือกโครงการ/กิจกรรม จากแผนพัฒนาการศึกษาของสถานศึกษา
๒. สถานศึกษาเสนอร่างแผนปฏิบัติการประจำปีการศึกษาให้คณะกรรมการสถานศึกษาศูนย์พัฒนาเด็กเล็กพิจารณาให้ความเห็นชอบ
๓. สถานศึกษาเสนอแผนปฏิบัติการประจำปีการศึกษาของสถานศึกษาที่ผ่านความเห็นชอบของคณะกรรมการสถานศึกษา/หัวหน้าศูนย์พัฒนาเด็กเล็กประกาศใช้แผนปฏิบัติการประจำปีการศึกษาของสถานศึกษา
๔. สถานศึกษาเสนอแผนปฏิบัติการประจำปีการศึกษาของสถานศึกษาที่ผ่านความเห็นชอบของคณะกรรมการสถานศึกษา/หัวหน้าศูนย์พัฒนาเด็กเล็กประกาศใช้แล้ว ให้สำนัก/กอง/ส่วนการศึกษา เพื่อทราบ

บัดนี้ ศูนย์พัฒนาเด็กเล็กบ้านโคกสว่าง สังกัดกองการศึกษา ศาสนาและวัฒนธรรม องค์การบริหารส่วนตำบลบ้านเหล่า ได้ดำเนินการจัดทำ แผนปฏิบัติการประจำปีการศึกษา ๒๕๖๕ เพื่อรองรับเงินอุดหนุนทั่วไปในการจัดการศึกษา และใช้เป็นแนวทางการพัฒนาศูนย์พัฒนาเด็กเล็กบ้านโคกสว่าง สำเร็จและบรรลุวัตถุประสงค์ตามเป้าหมายที่ตั้งไว้ จึงขอรายงานการจัดทำแผนปฏิบัติการประจำปีการศึกษา ๒๕๖๕ ดังต่อไปนี้

จึงเรียนมาเพื่อโปรดทราบ

( นางจำปี พงษ์น้อย )

ครู ปฏิบัติหน้าที่หัวหน้าสถานศึกษา

ความคิดเห็นวิชาการศึกษา

.....  
.....

(ลงชื่อ)



(นางสุพัตรา เหล่ายา)  
นักวิชาการศึกษา

ความคิดเห็นผู้อำนวยการกองการศึกษา

.....  
.....

(ลงชื่อ)



(นางสาวเพชรลดา ศรีสมศักดิ์)  
ผู้อำนวยการกองการศึกษา ศาสนาและวัฒนธรรม

ความคิดเห็นรองปลัดองค์การบริหารส่วนตำบลบ้านเหล่า

.....  
.....

(ลงชื่อ)



(นายธนวัฒน์ เหล่ายา)  
รองปลัดองค์การบริหารส่วนตำบลบ้านเหล่า ปฏิบัติราชการแทน  
ปลัดองค์การบริหารส่วนตำบลบ้านเหล่า

คำสั่งนายกองค์การบริหารส่วนตำบลบ้านเหล่า

.....  
.....

(ลงชื่อ)



(นายอนุวัฒน์ โสภากิจิตร)  
นายกองค์การบริหารส่วนตำบลบ้านเหล่า

## บทที่ ๑

### บทนำ

#### ๑.๑ กล่าวสรุปโดยย่อเกี่ยวกับที่มาของ “วิสัยทัศน์”

รัฐธรรมนูญแห่งราชอาณาจักรไทย พุทธศักราช ๒๕๖๐ มาตรา ๕๔ รัฐต้องดำเนินการให้เด็กทุกคนได้รับการศึกษาเป็นเวลาสิบสองปี ตั้งแต่ก่อนวัยเรียนจนจบการศึกษาภาคบังคับอย่างมีคุณภาพโดยไม่เก็บค่าใช้จ่าย

รัฐต้องดำเนินการให้เด็กเล็กได้รับการดูแลและพัฒนา ก่อนเข้ารับการศึกษาตามวรรคหนึ่งเพื่อพัฒนา ร่างกาย จิตใจ วินัย อารมณ์ สังคม และสติปัญญาให้สมกับวัย โดยส่งเสริมและสนับสนุนให้องค์กรปกครอง ส่วนท้องถิ่นและภาคเอกชนเข้ามีส่วนร่วมในการดำเนินการด้วย

การจัดการศึกษาระดับก่อนประถมศึกษาเป็นบริการทางการศึกษาขั้นต้นที่รัฐมุ่งจัดให้ประชาชนใน วัยแรกของชีวิต เพื่อเตรียมความพร้อมก่อนเข้าเรียนชั้นประถมศึกษาและเป็นการวางรากฐานของการดำเนิน ชีวิตในสังคมต่อไป การศึกษาระดับนี้นับว่าจะมีความสำคัญเพิ่มมากขึ้น ทั้งต่อตัวเด็ก และครอบครัวโดยเฉพาะ ในกรณีที่ประเทศกำลังเปลี่ยนแปลงอย่างรวดเร็วในทุกด้าน ซึ่งมีผลกระทบต่อวิถีชีวิตของคนในสังคมมากยิ่งขึ้น ดังนั้น ความจำเป็นในการเตรียมประชาชนเพื่อรองรับการพัฒนาประเทศ จึงเป็นสิ่งจำเป็นที่ต้องเร่งดำเนินการ และจำเป็นอย่างยิ่งที่ต้องมีการเตรียมตั้งแต่ระดับปฐมวัย เพื่อให้เด็กและเยาวชนเหล่านั้น ได้มีโอกาสเติบโตเป็น ผู้ใหญ่ที่มีศักยภาพและเป็นกำลังที่สำคัญในการพัฒนาประเทศต่อไป สอดคล้องกับยุทธศาสตร์ชาติ ๒๐ ปี (พ.ศ. ๒๕๖๑ - ๒๕๘๐) ด้านการพัฒนาและเสริมสร้างศักยภาพทรัพยากรมนุษย์

จากความสำคัญของการเตรียมประชาชนดังกล่าว ทำให้ปัจจุบันการจัดการศึกษาระดับก่อน ประถมศึกษา เป็นสิ่งจำเป็นสำหรับเด็กทุกคน เพราะเป็นการเตรียมตัวในระดับต้นของชีวิตก่อนที่จะเข้าเรียน ในระดับประถมศึกษา การศึกษาระดับนี้มุ่งจัดให้เด็กวัย ๓ - ๕ ปี ซึ่งเป็นวัยที่สำคัญในการวางรากฐานของ ชีวิต เพราะเป็นช่วงที่มีการพัฒนาการอย่างรวดเร็วทั้งทางร่างกาย จิตใจ อารมณ์ สังคมและสติปัญญา ตลอดจนบุคลิกภาพอันเป็นพัฒนาการต่อเนื่องมาจากวัยทารก ดังนั้น เด็กวัย ๓ - ๕ ปี จึงควรได้รับการเตรียม ความพร้อมในทุกด้านของการพัฒนาการและให้เติบโตอย่างถูกต้องตามทิศทางและต่อเนื่องเพื่อเป็นพื้นฐาน สำคัญต่อไปในอนาคต

ศูนย์พัฒนาเด็กเล็กบ้านโคกสว่าง จึงมีหน้าที่หลักประการหนึ่งคือ การจัดการศึกษาให้กับประชาชนใน ท้องถิ่น อย่างต่อเนื่องทุกระดับทั้งได้เล็งเห็นความสำคัญของการศึกษาระดับปฐมวัย จึงได้จัดตั้งศูนย์พัฒนาเด็ก เล็กขึ้น ตั้งแต่ปี ๒๕๕๔ เพื่อรับเลี้ยงดูแลเด็กเล็กอายุ ๓ - ๕ ปี โดยกำหนดแนวทางการจัดการศึกษาในลักษณะของ การอบรมเลี้ยงดู และพัฒนาความพร้อมของเด็ก ทั้งทางร่างกายอารมณ์ จิตใจ สังคม และสติปัญญา ซึ่งใน ปัจจุบัน ศูนย์พัฒนาเด็กเล็กบ้านโคกสว่าง ได้รับเลี้ยงดูแลเด็กอายุ ๒ - ๓ ปี จำนวน ๑ ห้องเรียน และเด็กอายุ ๓ - ๕ ปี จำนวน ๒ ห้องเรียน

ปี ๒๕๖๑ ศูนย์พัฒนาเด็กเล็กบ้านโคกสว่างได้รับรางวัลรองชนะเลิศอันดับ ๒ เครือข่ายศูนย์พัฒนา เด็กด้านส่งเสริมคุณภาพ ๒๕๖๑ ระดับจังหวัด เมื่อวันที่ ๗ สิงหาคม ๒๕๖๑

ศูนย์พัฒนาเด็กเล็กบ้านโคกสว่าง ได้จัดทำแผนการศึกษา (พ.ศ.๒๕๖๖ - ๒๕๗๐) ขึ้น เพื่อเป็นกรอบในการดำเนินการของศูนย์พัฒนาเด็กเล็ก แสดงถึงทิศทางการจัดการศึกษาขององค์กรปกครองส่วนท้องถิ่น ซึ่งจะต้องสอดคล้องกับปัญหาและความต้องการของประชาชน และมีทิศทางสอดคล้องกับยุทธศาสตร์ชาติ ๒๐ ปี

การจัดทำแผนพัฒนาการศึกษา ของศูนย์พัฒนาเด็กเล็กบ้านโคกสว่าง จัดทำโดยการนำแผนพัฒนาการศึกษาสี่ปี (พ.ศ. ๒๕๖๖ - ๒๕๗๐) ของสถานศึกษา มาปรับปรุงเป็นร่างแผนพัฒนาการศึกษาโดยกำหนดให้สอดคล้องกับระยะเวลาของแผนพัฒนาขององค์กรปกครองส่วนท้องถิ่นต้นสังกัด จากนั้นดำเนินการดังต่อไปนี้

**ขั้นตอนที่ ๑** เก็บรวบรวมข้อมูลเพื่อใช้ในการจัดทำแผนพัฒนาการศึกษาของสถานศึกษา ดังนี้

๑) ข้อมูลจากล่างขึ้นบน (Bottom-up) ได้แก่

(๑) ปัญหาที่สถานศึกษาต้องแก้ไข เช่น ผลการประเมินคุณภาพภายใน ผลการประเมินคุณภาพภายนอก สมศ. ที่สถานศึกษาจะต้องเร่งพัฒนาให้ได้มาตรฐานตามเกณฑ์ที่กำหนด ปัญหาพฤติกรรมนักเรียน ปัญหาพฤติกรรมครู ปัญหาการขาดครู ปัญหาคุณภาพของครู ปัญหาการพัฒนาครู ปัญหาสภาพแวดล้อมของสถานศึกษาทั้งภายในและภายนอก ปัญหาสื่อ/อุปกรณ์การเรียนการสอนหรือครุภัณฑ์ทางการศึกษาชำรุด ปัญหาค่าน้ำประปา ค่าไฟฟ้า ค่าโทรศัพท์ ปัญหาความสัมพันธ์ระหว่างสถานศึกษากับผู้ปกครอง ปัญหาการบริหารงานของสถานศึกษา เป็นต้น

(๒) ความต้องการของสถานศึกษา เช่น ครู สื่อ/วัสดุ/อุปกรณ์การเรียนการสอน สนามกีฬาต่างๆ (สนามฟุตบอล ฯลฯ) เครื่องคอมพิวเตอร์ เป็นต้น

(๓) ปัญหาและความต้องการของผู้มีส่วนได้ส่วนเสียของสถานศึกษา ได้แก่ ผู้เรียน พ่อ แม่ ผู้ปกครอง ครู หัวหน้าสถานศึกษาศูนย์พัฒนาเด็กเล็ก คณะกรรมการบริหารศูนย์พัฒนาเด็กเล็ก และชุมชน

๒) ข้อมูลจากบนลงล่าง (Top-down) ได้แก่

(๑) สาระการเรียนรู้และประสบการณ์สำคัญ ตามหลักสูตรการศึกษาปฐมวัย พ.ศ.๒๕๖๐

(๒) มาตรฐานการศึกษาของสถานศึกษา

(๓) กรอบการประเมินภายนอกของ สำนักงานรับรองมาตรฐานและประเมินคุณภาพการศึกษา (สมศ.)

(๔) มาตรฐานการศึกษาชาติ

(๕) นโยบายและทิศทางการพัฒนาประเทศ นโยบายและทิศทางการพัฒนากลุ่มจังหวัดจังหวัดและอำเภอ นโยบายและทิศทางการพัฒนาท้องถิ่น นโยบายการพัฒนาการศึกษาของชาติ นโยบายเกี่ยวกับการศึกษาของรัฐบาล กระทรวงมหาดไทย กรมส่งเสริมการปกครอง นโยบายการพัฒนาการศึกษาตามแผนพัฒนาการศึกษาท้องถิ่น จังหวัด อำเภอ และองค์กรปกครองส่วนท้องถิ่นต้นสังกัด และนโยบายอื่นๆ ที่เกี่ยวข้อง

ขั้นตอนที่ ๒ สถานศึกษาทำการวิเคราะห์ข้อมูลเชิงคุณภาพ เพื่อกำหนดร่างวิสัยทัศน์ พันธกิจ

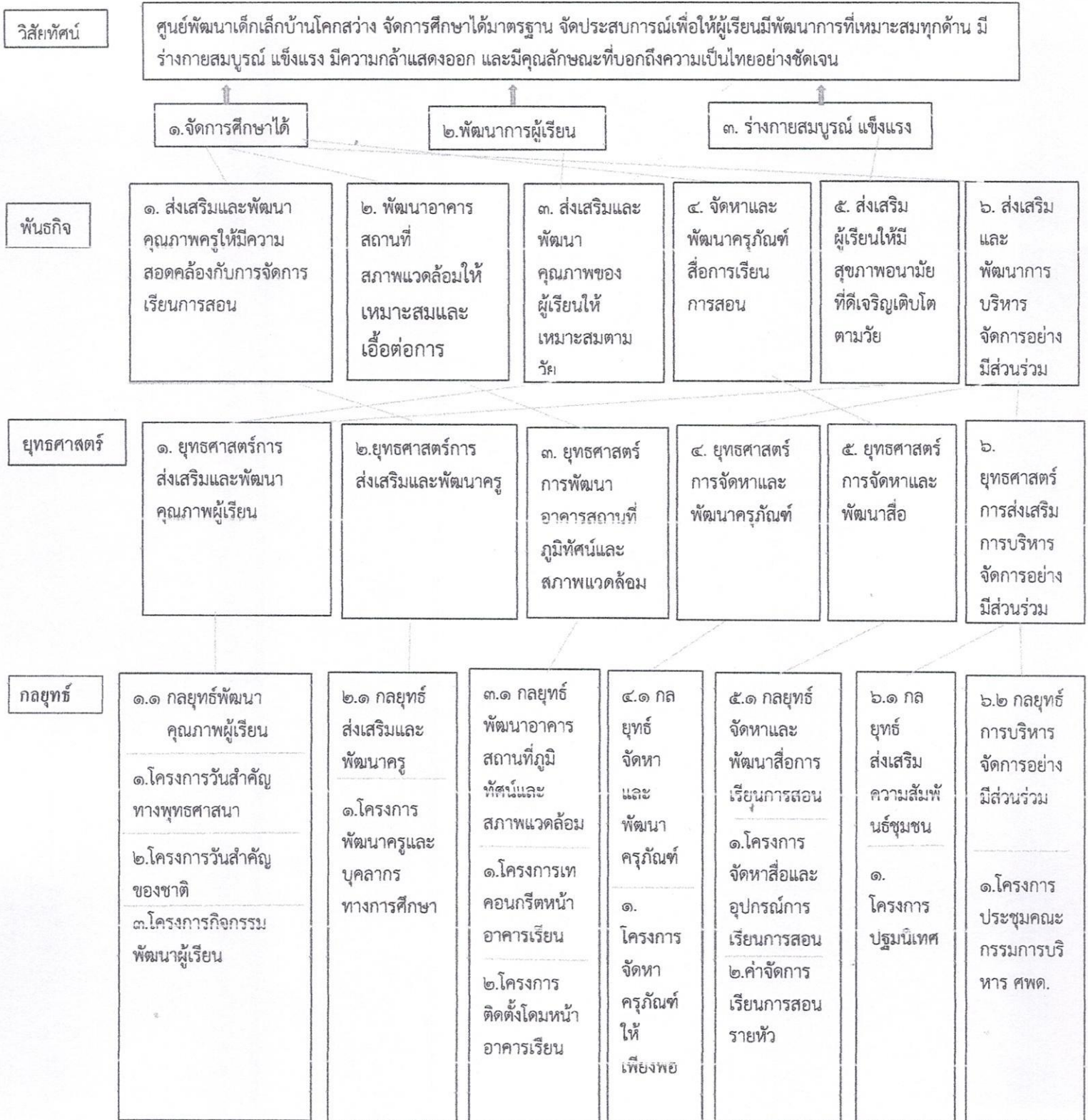
ประเด็นยุทธศาสตร์ เป้าประสงค์ ตัวชี้วัด ค่าเป้าหมาย และกลยุทธ์ ที่ตั้งอยู่บนพื้นฐานของข้อมูลที่เก็บรวบรวมมาได้

ขั้นตอนที่ ๓ สถานศึกษา ทำการวิเคราะห์จุดแข็ง จุดอ่อน โอกาส และอุปสรรค (SWOT Analysis)

หลังจากที่ได้ร่างวิสัยทัศน์ พันธกิจ ประเด็นยุทธศาสตร์ เป้าประสงค์ ตัวชี้วัด ค่าเป้าหมาย และกลยุทธ์ ในขั้นตอนที่ ๒ แล้ว จะต้องทำการศึกษาความเป็นไปได้ (Feasibility Study) โดยใช้เทคนิคการวิเคราะห์จุดแข็ง จุดอ่อน โอกาส และอุปสรรค (SWOT Analysis) เพื่อนำผลการวิเคราะห์ดังกล่าวไปกำหนดวิสัยทัศน์ พันธกิจ ประเด็นยุทธศาสตร์ เป้าประสงค์ ตัวชี้วัด ค่าเป้าหมาย และกลยุทธ์ที่มีความเป็นไปได้ในการบรรลุถึง

ในการจัดทำแผนพัฒนาการศึกษา (พ.ศ.๒๕๖๑ - ๒๕๖๕) โดยการนำแผนพัฒนาการศึกษาสี่ปี (พ.ศ. ๒๕๖๖ - ๒๕๗๐) มาปรับปรุงเป็นร่างแผนพัฒนาการศึกษา แล้วกำหนดช่วงเวลาให้สอดคล้องกับช่วงเวลาของแผนพัฒนาขององค์กรปกครองส่วนท้องถิ่นต้นสังกัด ของศูนย์พัฒนาเด็กเล็กบ้านโคกสว่าง ทำการเก็บรวบรวมข้อมูลเพิ่มเติม วิเคราะห์ข้อมูลเชิงคุณภาพ แล้วทำการวิเคราะห์จุดแข็ง จุดอ่อน โอกาส และอุปสรรค (SWOT Analysis)

สรุปเป็นแผนผังความเชื่อมโยงของวิสัยทัศน์ พันธกิจ ประเด็นยุทธศาสตร์ และกลยุทธ์ที่มีความเป็นไปได้ในการบรรลุถึง ได้ดังนี้



## ๑.๒ วิสัยทัศน์

ศูนย์พัฒนาเด็กเล็กบ้านโคกสว่าง จัดการศึกษาได้มาตรฐาน จัดประสบการณ์เพื่อให้ผู้เรียนมีพัฒนาการที่เหมาะสมทุกด้าน มีร่างกายสมบูรณ์ แข็งแรง มีความกล้าแสดงออก และมีคุณลักษณะที่บอกถึงความเป็นไทยอย่างชัดเจน

## ๑.๓ มาตรฐานการศึกษา

ศูนย์พัฒนาเด็กเล็กบ้านโคกสว่าง ได้นำมาตรฐานสถานพัฒนาเด็กปฐมวัยแห่งชาติ มากำหนดเป็นมาตรฐานการศึกษาของสถานศึกษา โดยศูนย์พัฒนาเด็กเล็กบ้านโคกสว่าง ได้กำหนดมาตรฐานการศึกษาของสถานศึกษาและค่าเป้าหมาย ดังนี้

### มาตรฐานสถานพัฒนาเด็กปฐมวัยแห่งชาติ

#### แนบท้ายประกาศศูนย์พัฒนาเด็กเล็กเทศบาลเมืองศรีราชา

เรื่อง ให้ใช้มาตรฐานสถานพัฒนาเด็กปฐมวัยแห่งชาติ เป็นมาตรฐานในการประกันคุณภาพการศึกษา

ภายในศูนย์พัฒนาเด็กเล็กบ้านโคกสว่าง

ฉบับลงวันที่ ๙ พฤษภาคม พ.ศ.๒๕๖๒

.....

มาตรฐานสถานพัฒนาเด็กปฐมวัยแห่งชาติ ประกอบด้วยมาตรฐาน ๓ ด้าน ได้แก่

- มาตรฐานด้านที่ ๑ การบริหารจัดการ
  - จำนวน ๕ ตัวบ่งชี้/ ๒๖ ข้อ
- มาตรฐานด้านที่ ๒ กระบวนการดูแลจัดประสบการณ์ เรียนรู้ และเล่น
  - จำนวน ๕ ตัวบ่งชี้/ ๒๐ ข้อ
- มาตรฐานด้านที่ ๓ คุณภาพเด็กปฐมวัย
  - ๓ ก แรกเกิด ถึง ๒ ปี (๒ ปี ๑๑ เดือน ๒๙ วัน) จำนวน ๒ ตัวบ่งชี้/ ๗ ข้อ
  - ๓ ข ๓ ปี ถึง ๖ ปี (ก่อนเข้าเรียนชั้นประถมศึกษาปีที่ ๑) จำนวน ๗ ตัวบ่งชี้/ ๒๒ ข้อ

สาระของมาตรฐานแต่ละด้าน มีดังนี้

มาตรฐานด้านที่ ๑ การบริหารจัดการสถานพัฒนาเด็กปฐมวัย

ตัวบ่งชี้ที่ ๑.๑ การบริหารจัดการอย่างเป็นระบบ

ตัวบ่งชี้ย่อย

๑.๑.๑ บริหารจัดการสถานพัฒนาเด็กปฐมวัยอย่างเป็นระบบ

๑.๑.๒ บริหารหลักสูตรสถานพัฒนาเด็กปฐมวัย

๑.๑.๓ บริหารจัดการข้อมูลอย่างเป็นระบบ

### ตัวบ่งชี้ที่ ๑.๒ การบริหารจัดการบุคลากรทุกประเภทตามหน่วยงานที่สังกัด

#### ตัวบ่งชี้ย่อย

- ๑.๒.๑ บริหารจัดการบุคลากรอย่างเป็นระบบ
- ๑.๒.๒ ผู้บริหารสถานพัฒนาเด็กปฐมวัย/หัวหน้าระดับปฐมวัย/ผู้ดำเนินงานกิจการ มีคุณวุฒิ/คุณสมบัติเหมาะสม และบริหารงานอย่างมีประสิทธิภาพ
- ๑.๒.๓ ครู/ผู้ดูแลเด็กที่ทำหน้าที่หลักในการดูแลและพัฒนาเด็กปฐมวัย มีวุฒิการศึกษา/คุณสมบัติเหมาะสม
- ๑.๒.๔ บริหารบุคลากรจัดอัตราส่วนของครู/ผู้ดูแลเด็กอย่างเหมาะสมพอเพียงต่อจำนวนเด็กในแต่ละกลุ่มอายุ

เด็ก(อายุ)	อัตราส่วนครู/ผู้ดูแลเด็ก	จำนวนเด็กในกลุ่มกิจกรรม
ต่ำกว่า ๑ ปี	๑ : ๓	กลุ่มละไม่เกิน ๖ คน
ต่ำกว่า ๒ ปี	๑ : ๕	กลุ่มละไม่เกิน ๑๐ คน
ต่ำกว่า ๓ ปี	๑ : ๑๐	กลุ่มละไม่เกิน ๒๐ คน
๓ ปีก่อนเข้า ป.๑	๑ : ๑๕	กลุ่มละไม่เกิน ๓๐ คน

### ตัวบ่งชี้ที่ ๑.๓ การบริหารจัดการสภาพแวดล้อมเพื่อความปลอดภัย

#### ตัวบ่งชี้ย่อย

- ๑.๓.๑ บริหารจัดการด้านสภาพแวดล้อมเพื่อความปลอดภัยอย่างเป็นระบบ
- ๑.๓.๒ โครงสร้างและตัวอาคารมั่นคง ตั้งอยู่ในบริเวณและสภาพแวดล้อมที่ปลอดภัย
- ๑.๓.๓ จัดการความปลอดภัยของพื้นที่เล่น/สนามเด็กเล่น และสภาพแวดล้อมภายนอกอาคาร
- ๑.๓.๔ จัดการสภาพแวดล้อมภายในอาคาร ครุภัณฑ์ อุปกรณ์ เครื่องใช้ให้ปลอดภัย เหมาะสมกับการใช้งานและเพียงพอ
- ๑.๓.๕ จัดให้มีของเล่นที่ปลอดภัยได้มาตรฐาน มีจำนวนเพียงพอ สะอาด เหมาะสมกับระดับพัฒนาการของเด็ก
- ๑.๓.๖ ส่งเสริมให้เด็กปฐมวัยเดินทางอย่างปลอดภัย
- ๑.๓.๗ จัดให้มีระบบป้องกันภัยจากบุคคลทั้งภายในและภายนอกสถานพัฒนาเด็กปฐมวัย
- ๑.๓.๘ จัดให้มีระบบรับเหตุฉุกเฉิน ป้องกันอัคคีภัย/ภัยพิบัติตามความเสี่ยงของพื้นที่

### ตัวบ่งชี้ที่ ๑.๔ การจัดการเพื่อส่งเสริมสุขภาพและการเรียนรู้

#### ตัวบ่งชี้ย่อย

- ๑.๔.๑ มีการจัดการเพื่อส่งเสริมสุขภาพ เฝ้าระวังการเจริญเติบโต ของเด็ก และดูแลการเจ็บป่วยเบื้องต้น

- ๑.๔.๒ มีแผนและดำเนินการตรวจสอบอนามัยประจำวัน ตรวจสอบสภาพประจำปี และป้องกันควบคุมโรคติดต่อ
- ๑.๔.๓ อาคารต้องมีพื้นที่ใช้สอยเป็นสัดส่วนตามกิจกรรมประจำวันของเด็กที่เหมาะสมตามช่วงวัย และการใช้ประโยชน์
- ๑.๔.๔ จัดให้มีพื้นที่/มุมประสบการณ์ และแหล่งเรียนรู้ในห้องเรียนและนอกห้องเรียน
- ๑.๔.๕ จัดบริเวณห้องน้ำ ห้องส้วม ที่แปร่งพื้น/ล้างมือให้เพียงพอ สะอาด ปลอดภัย และเหมาะสมกับการใช้งานของเด็ก
- ๑.๔.๖ จัดการระบบสุขาภิบาลที่มีประสิทธิภาพ ครอบคลุมสถานที่ปรุง ประกอบอาหาร น้ำดื่ม น้ำใช้ กาจัดขยะ สิ่งปฏิกูล และพาหะนำโรค
- ๑.๔.๗ จัดอุปกรณ์ภาชนะและเครื่องใช้ส่วนตัวให้เพียงพอกับการใช้งานของเด็กทุกคนและดูแลความสะอาดและปลอดภัยอย่างสม่ำเสมอ

#### ตัวบ่งชี้ที่ ๑.๕ การส่งเสริมการมีส่วนร่วมของครอบครัว

ตัวบ่งชี้ย่อย

- ๑.๕.๑ มีการสื่อสารเพื่อสร้างความสัมพันธ์และความเข้าใจอันดีระหว่างพ่อแม่ผู้ปกครองกับสถานพัฒนาเด็กปฐมวัยเกี่ยวกับตัวเด็กและการดำเนินงานของสถานพัฒนาเด็กปฐมวัย
- ๑.๕.๒ การจัดกิจกรรมที่พ่อแม่/ผู้ปกครอง/ครอบครัว และชุมชน มีส่วนร่วม
- ๑.๕.๓ ดำเนินงานให้สถานพัฒนาเด็กปฐมวัยเป็นแหล่งเรียนรู้แก่ชุมชนในเรื่องการพัฒนาเด็กปฐมวัย
- ๑.๕.๔ มีคณะกรรมการสถานพัฒนาเด็กปฐมวัย

มาตรฐานด้านที่ ๒ ครู/ผู้ดูแลเด็กให้การดูแล และจัดประสบการณ์การเรียนรู้และการเล่นเพื่อพัฒนาเด็กปฐมวัย

#### ตัวบ่งชี้ที่ ๒.๑ การดูแลและพัฒนาเด็กอย่างรอบด้าน

ตัวบ่งชี้ย่อย

- ๒.๑.๑ มีแผนการจัดประสบการณ์การเรียนรู้ที่สอดคล้องกับหลักสูตรการศึกษาปฐมวัย มีการดำเนินงานและประเมินผล
- ๒.๑.๒ จัดพื้นที่/มุมประสบการณ์การเรียนรู้และการเล่นที่เหมาะสมอย่างหลากหลาย
- ๒.๑.๓ จัดกิจกรรมส่งเสริมพัฒนาการทุกด้านอย่างบูรณาการตามธรรมชาติของเด็กที่เรียนรู้ด้วยประสาทสัมผัส ลงมือทำปฏิสัมพันธ์ และการเล่น
- ๒.๑.๔ เลือกใช้สื่อ/อุปกรณ์ เทคโนโลยี เครื่องเล่นและจัดสภาพแวดล้อมภายใน-ภายนอก แหล่งเรียนรู้ ที่เพียงพอ เหมาะสม ปลอดภัย
- ๒.๑.๕ เฝ้าระวังติดตามพัฒนาการเด็กรายบุคคลเป็นระยะ เพื่อใช้ผลในการจัดกิจกรรมพัฒนาเด็กทุกคนให้เต็มตามศักยภาพ

## ตัวบ่งชี้ที่ ๒.๒ การส่งเสริมพัฒนาการด้านร่างกายและดูแลสุขภาพ

### ตัวบ่งชี้ย่อย

- ๒.๒.๑ ให้เด็กอายุ ๖ เดือนขึ้นไป รับประทานอาหารที่ครบถ้วนในปริมาณที่เพียงพอ และส่งเสริมพฤติกรรมการกินที่เหมาะสม
- ๒.๒.๒ จัดกิจกรรมให้เด็กได้ลงมือปฏิบัติอย่างถูกต้องเหมาะสมในการดูแล สุขภาพ ความปลอดภัยในชีวิตประจำวัน
- ๒.๒.๓ ตรวจสุขภาพอนามัยของเด็กประจำวัน ความสะอาดของร่างกาย ฟันและช่องปาก เพื่อคัดกรองโรคและการบาดเจ็บ
- ๒.๒.๔ เผื่อระวังติดตามการเจริญเติบโตของเด็กเป็นรายบุคคล บันทึกผลภาวะโภชนาการอย่างต่อเนื่อง
- ๒.๒.๕ จัดให้มีการตรวจสุขภาพร่างกาย ฟันและช่องปาก สายตา หู ตามกำหนด

## ตัวบ่งชี้ที่ ๒.๓ การส่งเสริมพัฒนาการด้านสติปัญญา ภาษาและการสื่อสาร

### ตัวบ่งชี้ย่อย

- ๒.๓.๑ จัดกิจกรรมส่งเสริมให้เด็กได้สังเกต สัมผัส ลองทำคิดตั้งคำถาม สืบเสาะหาความรู้ แก้ปัญหา จินตนาการ คิดสร้างสรรค์ โดยยอมรับความคิดและผลงานที่แตกต่างของเด็ก
- ๒.๓.๒ จัดกิจกรรมและประสบการณ์ทางภาษาที่มีความหมายต่อเด็ก เพื่อการสื่อสารอย่างหลากหลาย ฟัง ฟัง พูด ถาม ตอบ เล่าและสนทนาตามลำดับขั้นตอน พัฒนาการ
- ๒.๓.๓ จัดกิจกรรมปลูกฝังให้เด็กมีนิสัยรักการอ่านให้เด็กมีทักษะการดูภาพ ฟังเรื่องราว พูด เล่า อ่าน วาด/เขียน เบื้องต้น ตามลำดับพัฒนาการ โดยครู/ ผู้ดูแลเด็ก เป็นตัวอย่างของการพูด และการอ่านที่ถูกต้อง
- ๒.๓.๔ จัดให้เด็กมีประสบการณ์เรียนรู้เกี่ยวกับตัวเด็ก บุคคล สิ่งต่างๆ สถานที่ และธรรมชาติรอบตัวด้วยวิธีการที่เหมาะสมกับวัยและพัฒนาการ
- ๒.๓.๕ จัดกิจกรรมและประสบการณ์ด้านคณิตศาสตร์และวิทยาศาสตร์เบื้องต้นตามวัย โดยเด็กเรียนรู้ผ่านประสาทสัมผัส และลงมือปฏิบัติด้วยตนเอง

## ตัวบ่งชี้ที่ ๒.๔ การส่งเสริมพัฒนาการด้านอารมณ์ จิตใจ-สังคม ปลูกฝังคุณธรรมและความเป็น

### พลเมืองดี

### ตัวบ่งชี้ย่อย

- ๒.๔.๑ สร้างความสัมพันธ์ที่ดีและมั่นคง ระหว่างผู้ใหญ่กับเด็ก จัดกิจกรรมสร้างเสริมความสัมพันธ์ที่ดีระหว่างเด็กกับเด็ก และการแก้ไขข้อขัดแย้งอย่างสร้างสรรค์
- ๒.๔.๒ จัดกิจกรรมส่งเสริมให้เด็กมีความสุข แจ่มใส ร่าเริง ได้แสดงออกด้านอารมณ์ ความรู้สึกที่ดีต่อตนเอง โดยผ่านการเคลื่อนไหวร่างกาย ศิลปะ ดนตรี ตามความสนใจ และถนัด

๒.๔.๓ จัดกิจกรรมและประสบการณ์ ปลูกฝังคุณธรรมให้เด็กใฝ่ดี มีวินัย ซื่อสัตย์ รู้จักสิทธิและหน้าที่รับผิดชอบของพลเมืองดี รักครอบครัว โรงเรียน ชุมชนและประเทศชาติด้วยวิธีที่เหมาะสมกับวัย และพัฒนาการ

ตัวบ่งชี้ที่ ๒.๕ การส่งเสริมเด็กในระยะเปลี่ยนผ่านให้ปรับตัวสู่การเชื่อมต่อในขั้นถัดไป

ตัวบ่งชี้ย่อย

๒.๕.๑ จัดกิจกรรมกับผู้ปกครองให้เตรียมเด็กก่อนจากบ้านเข้าสู่สถานพัฒนาเด็กปฐมวัย/โรงเรียน และจัดกิจกรรมช่วงปฐมนิเทศให้เด็กค่อยปรับตัวในบรรยากาศที่เป็นมิตร

๒.๕.๒ จัดกิจกรรมส่งเสริมการปรับตัวก่อนเข้ารับการศึกษาในระดับที่สูงขึ้นแต่ละชั้น จนถึงการเป็นผู้เรียนระดับชั้นประถมศึกษาปีที่ ๑

มาตรฐานด้านที่ ๓ คุณภาพของเด็กปฐมวัย

● สำหรับเด็กแรกเกิด - อายุ ๒ ปี (๒ ปี ๑๑ เดือน ๒๙ วัน)

ตัวบ่งชี้ที่ ๓.๑ ก เด็กมีการเจริญเติบโตสมวัย

ตัวบ่งชี้ย่อย

๓.๑.๑ ก เด็กมีน้ำหนักตัวเหมาะสมกับวัยและสูงตสมส่วน ซึ่งมีบันทึกเป็นรายบุคคล

ตัวบ่งชี้ที่ ๓.๒ ก เด็กมีพัฒนาการสมวัย

ตัวบ่งชี้ย่อย

๓.๒.๑ ก เด็กมีพัฒนาการสมวัยโดยรวม ๕ ด้าน

๓.๒.๒ ก รายด้าน : เด็กมีพัฒนาการกล้ามเนื้อมัดใหญ่ (Gross Motor)

๓.๒.๓ ก รายด้าน : เด็กมีพัฒนาการด้านกล้ามเนื้อมัดเล็กและสติปัญญาสมวัย

(Fine Motor Adaptive)

๓.๒.๔ ก รายด้าน : เด็กมีพัฒนาการด้านการรับรู้และเข้าใจภาษา (Receptive Language)

๓.๒.๕ ก รายด้าน : เด็กมีพัฒนาการการใช้ภาษาสมวัย (Expressive Language)

๓.๒.๖ ก รายด้าน : เด็กมีพัฒนาการการช่วยเหลือตนเองและการเข้าสังคม

(Personal Social)

● สำหรับเด็ก อายุ ๓ ปี - อายุ ๖ ปี (ก่อนเข้าประถมศึกษาปีที่ ๑)

ตัวบ่งชี้ที่ ๓.๑ ข เด็กมีการเจริญเติบโตสมวัยและมีสุขนิสัยที่เหมาะสม

ตัวบ่งชี้ย่อย

๓.๑.๑ ข เด็กมีน้ำหนักตัวเหมาะสมกับวัยและสูงตสมส่วน ซึ่งมีบันทึกเป็นรายบุคคล

๓.๑.๒ ข เด็กมีสุขนิสัยที่ดีในการดูแลสุขภาพตนเองตามวัย

๓.๑.๓ ข เด็กมีสุขภาพช่องปากดี ไม่มีฟันผุ

ตัวบ่งชี้ที่ ๓.๒ ข เด็กมีพัฒนาการสมวัย

ตัวบ่งชี้ย่อย

๓.๒.๑ ข เด็กมีพัฒนาการสมวัยโดยรวม ๕ ด้าน

**ตัวบ่งชี้ที่ ๓.๓ ข เด็กมีพัฒนาการด้านการเคลื่อนไหว**

**ตัวบ่งชี้ย่อย**

- ๓.๓.๑ ข เด็กมีพัฒนาการด้านการใช้กล้ามเนื้อมัดใหญ่ สามารถเคลื่อนไหว และทรงตัวได้ตามวัย
- ๓.๓.๒ ข เด็กมีพัฒนาการด้านการใช้กล้ามเนื้อมัดเล็ก และการประสานงานระหว่างตากับมือตามวัย

**ตัวบ่งชี้ที่ ๓.๔ ข เด็กมีพัฒนาการด้านอารมณ์จิตใจ**

**ตัวบ่งชี้ย่อย**

- ๓.๔.๑ ข เด็กแสดงออก ร่าเริง แจ่มใส รู้สึกมั่นคงปลอดภัย แสดงความรู้สึกที่ดีต่อตนเอง และผู้อื่นได้สมวัย
- ๓.๔.๒ ข เด็กมีความสนใจ และร่วมกิจกรรมต่างๆ อย่างสมวัย ซึ่งรวมการเล่น การทำงาน ศิลปะ ดนตรี กีฬา
- ๓.๔.๓ ข เด็กสามารถอดทน รอคอย ควบคุมตนเอง ยับยั้งชั่งใจ ท ทำตามข้อตกลงค่านึงถึงความรู้สึกของผู้อื่น มีกาลเทศะ ปรับตัวเข้ากับสถานการณ์ใหม่ได้สมวัย

**ตัวบ่งชี้ที่ ๓.๕ ข เด็กมีพัฒนาการด้านสติปัญญา เรียนรู้และสร้างสรรค์**

**ตัวบ่งชี้ย่อย**

- ๓.๕.๑ ข เด็กบอเกี่ยวกับตัวเด็ก บุคคล สถานที่แวดล้อมธรรมชาติ และสิ่งต่างๆ รอบตัวเด็กได้สมวัย
- ๓.๕.๒ ข เด็กมีพื้นฐานด้านคณิตศาสตร์ สามารถสังเกต จำแนก และเปรียบเทียบ จำนวน มิติสัมพันธ์ (พื้นที่/ระยะ) เวลา ได้สมวัย
- ๓.๕.๓ ข เด็กสามารถคิดอย่างมีเหตุผล แก้ปัญหาได้สมวัย
- ๓.๕.๔ ข เด็กมีจินตนาการ และความคิดสร้างสรรค์ ที่แสดงออกได้สมวัย
- ๓.๕.๕ ข เด็กมีความพยายาม มุ่งมั่นตั้งใจ ท ากิจกรรมให้สำเร็จสมวัย

**ตัวบ่งชี้ที่ ๓.๖ ข เด็กมีพัฒนาการด้านภาษาและการสื่อสาร**

**ตัวบ่งชี้ย่อย**

- ๓.๖.๑ ข เด็กสามารถฟัง พูด จับใจความ เล่า สนทนา และสื่อสารได้สมวัย
- ๓.๖.๒ ข เด็กมีทักษะในการดูรูปภาพ สัญลักษณ์ การใช้หนังสือ รู้จักตัวอักษร การคิดเขียนและการอ่านเบื้องต้นได้สมวัยและตามลำดับพัฒนาการ
- ๓.๖.๓ ข เด็กมีทักษะการวาด การขีดเขียนตามลำดับขั้นตอนพัฒนาการสมวัย นำไปสู่การขีดเขียนคำที่คุ้นเคย และสนใจ
- ๓.๖.๔ ข เด็กมีทักษะในการสื่อสารอย่างเหมาะสมตามวัย โดยใช้ภาษาไทยเป็นหลัก และมีความคุ้นเคยกับภาษาอื่นด้วย



แผนปฏิบัติการ  
ประจำปีงบประมาณ พ.ศ.๒๕๖๕

ของ

ศูนย์พัฒนาเด็กเล็กองค์การบริหารส่วนตำบลบ้านเหล่า  
องค์การบริหารส่วนตำบลบ้านเหล่า  
ตำบลบ้านเหล่า อำเภอเพ็ญ จังหวัดอุดรธานี



## บันทึกข้อความ

ส่วนราชการ กองการศึกษา ศาสนาและวัฒนธรรม องค์การบริหารส่วนตำบลบ้านเหล่า จังหวัดอุดรธานี

ที่ อค.ศก๔๐๔/๔๙๒ ..... วันที่ ๒๗ กันยายน ๒๕๖๕ .....

เรื่อง ส่งแผนปฏิบัติการประจำปีงบประมาณ พ.ศ.๒๕๖๕ .....

เรียน นายองค์การบริหารส่วนตำบลบ้านเหล่า

ด้วยศูนย์พัฒนาเด็กเล็กองค์การบริหารส่วนตำบลบ้านเหล่า สังกัดกองการศึกษา ศาสนาและวัฒนธรรม องค์การบริหารส่วนตำบลบ้านเหล่า ได้จัดทำร่างแผนปฏิบัติงานประจำปีงบประมาณ พ.ศ.๒๕๖๕ ขึ้น และได้รับความเห็นชอบจากคณะกรรมการสถานศึกษา ศูนย์พัฒนาเด็กเล็กองค์การบริหารส่วนตำบลบ้านเหล่า ในคราวการประชุมครั้งที่ ๔/๒๕๖๔ เมื่อวันที่ ๑๗ กันยายน ๒๕๖๔ และประกาศเมื่อวันที่ ๒๗ กันยายน ๒๕๖๔ โดยให้ใช้ตั้งแต่วันที่ ๑ ตุลาคม ๒๕๖๔ เป็นต้นไป


บัดนี้ ทางศูนย์พัฒนาเด็กเล็กองค์การบริหารส่วนตำบลบ้านเหล่า สังกัดกองการศึกษา ศาสนาและวัฒนธรรม องค์การบริหารส่วนตำบลบ้านเหล่า ได้ดำเนินการจัดทำแผนปฏิบัติงานประจำปีงบประมาณ พ.ศ. ๒๕๖๕ เพื่อใช้เป็นแนวทางในการพัฒนาศูนย์พัฒนาเด็กเล็กองค์การบริหารส่วนตำบลบ้านเหล่า เอกสารแนบท้ายบันทึกนี้

จึงเรียนมาเพื่อโปรดพิจารณา

  
(นางสาวอรภัทรา ไคร์นุ่นกา)  
ตำแหน่ง ครู


ความคิดเห็นของหัวหน้าสถานศึกษา

.....  
.....

(ลงชื่อ)   
(นางสมาลี กะพีโสสม)  
ตำแหน่ง ครู ปฏิบัติหน้าที่หัวหน้าสถานศึกษา

ความคิดเห็นของนักวิชาการศึกษา

- เพื่อโปรดพิจารณา ถึงคณะกรรมการต่อไป .....

(ลงชื่อ)   
(นางสุพัตรา เหล่ายา)  
นักวิชาการศึกษา



**คำแถลงแผนปฏิบัติการประจำปีงบประมาณ  
ประกอบแผนปฏิบัติการประจำปีงบประมาณ พ.ศ.๒๕๖๕**

เรียน ประธานกรรมการฯ และกรรมการบริหารศูนย์พัฒนาเด็กเล็กองค์การบริหารส่วนตำบลบ้านเหล่า

บัดนี้ ถึงเวลาที่คณะผู้บริหารศูนย์พัฒนาเด็กเล็กองค์การบริหารส่วนตำบลบ้านเหล่า จะได้เสนอร่างแผนปฏิบัติการประจำปีงบประมาณ พ.ศ.๒๕๖๕ ต่อคณะกรรมการบริหารศูนย์พัฒนาเด็กเล็กองค์การบริหารส่วนตำบลบ้านเหล่า อีกครั้งหนึ่ง ฉะนั้น ในโอกาสนี้คณะผู้บริหารศูนย์พัฒนาเด็กเล็กองค์การบริหารส่วนตำบลบ้านเหล่า จึงขอแถลงให้ท่านประธานและกรรมการบริหารศูนย์พัฒนาเด็กเล็กทุกท่านได้ทราบถึงสถานะทางการคลัง ตลอดจนหลักการแนวนโยบายการดำเนินงานในปีงบประมาณ พ.ศ.๒๕๖๕ ดังต่อไปนี้

**๑. สถานะทางการคลัง**

**๑.๑ งบประมาณรายจ่าย**

ในปีงบประมาณ พ.ศ. ๒๕๖๓ ณ วันที่ ๓๐ กันยายน พ.ศ. ๒๕๖๓ สถานศึกษามีสถานะทางการเงิน ดังนี้

๑.๑.๑ เงินฝากธนาคาร ทั้งสิ้น	จำนวน ๒,๐๓๗,๓๕๔.๒๕ บาท
๑.๑.๒ เงินได้รายสะสม ทั้งสิ้น	จำนวน ๓๓๕,๓๐๒.๓๙ บาท
๑.๑.๓ เงินรายการกันไว้ จำนวน - โครงการ เป็นเงินทั้งสิ้น	จำนวน - บาท

**๒. การบริหารงบประมาณในปีที่ผ่านมา พ.ศ.๒๕๖๓ และปีปัจจุบัน**

**๒.๑ รายรับจริงทั้งสิ้น**

๒.๑.๑ รายได้ที่จัดหาเอง	จำนวน ๑,๑๔๕,๘๔๓.๖๑ บาท
๑) เงินที่มีผู้อุทิศให้สถานศึกษาโดยเฉพาะ	จำนวน - บาท
๒) เงินที่ได้จากการรับจ้างและที่ได้รับจากการจำหน่าย สิ่งของ	จำนวน - บาท
๓) เงินที่ได้จากการแสดงหรือกิจกรรมต่างๆ	จำนวน - บาท
๔) เงินที่ได้จากการเรียกเก็บเป็นค่าบำรุงการศึกษา	จำนวน - บาท
๕) เงินที่ได้จากบุคคลภายนอก เนื่องจากบุคคลนั้น ได้รับประโยชน์จากการใช้ทรัพย์สินของสถานศึกษา	จำนวน - บาท
๖) เงินที่ได้จากการจำหน่ายจ่ายโอนทรัพย์สินหรือ เงินผลประโยชน์ของสถานศึกษาและจากบุคคล ภายนอก	จำนวน - บาท
๗) เงินดอกผลที่เกิดจากรายได้สถานศึกษา	จำนวน ๖,๙๖๓.๙๐ บาท
๘) เงินค่าขายแบบ	จำนวน - บาท
๙) เงินประกันสัญญา	จำนวน - บาท
๑๐) เงินรับฝาก ภาษี หัก ณ ที่จ่ายค้างจ่าย	จำนวน ๑,๘๗๗.๗๑ บาท

๒.๑.๒	รายได้ที่องค์กรปกครองส่วนท้องถิ่นตั้งงบประมาณให้ และเงินที่ได้รับจากเงินอุดหนุน	จำนวน	๑,๐๓๔,๕๙๐.๑๐	บาท
๑)	เงินที่องค์กรปกครองส่วนท้องถิ่นตั้งงบประมาณ ให้สถานศึกษาจากเงินรายได้ขององค์กรปกครอง ส่วนท้องถิ่นเอง	จำนวน	-	บาท
๒)	เงินอุดหนุนทั่วไปที่รัฐจัดสรรให้องค์กรปกครองส่วน ท้องถิ่นเพื่อตั้งงบประมาณให้สถานศึกษาจำนวน	จำนวน	๑,๐๓๔,๕๙๐.๑๐	บาท
๒.๒	รายจ่ายจริงทั้งสิ้น	จำนวน	๖๒๘,๗๓๐.๐๐	บาท
ยุทธศาสตร์ที่ ๑	ยุทธศาสตร์การจัดการจัดประสบการณ์การเรียนรู้ และส่งเสริมพัฒนาผู้เรียน	จำนวน	๕๙๑,๒๐๐.๐๐	บาท
ยุทธศาสตร์ที่ ๒	ยุทธศาสตร์การสรรหาและพัฒนาครูผู้ดูแลเด็ก บุคลากรทางการศึกษา	จำนวน	-	บาท
ยุทธศาสตร์ที่ ๓	ยุทธศาสตร์การจัดสิ่งแวดล้อมที่ปลอดภัย ถูกสุขลักษณะ	จำนวน	-	บาท
ยุทธศาสตร์ที่ ๔	ยุทธศาสตร์การประสานสัมพันธ์ สร้างความ เข้มแข็งและยกระดับการมีส่วนร่วม	จำนวน	-	บาท
ยุทธศาสตร์ที่ ๕	ยุทธศาสตร์การจัดหาปัจจัย ทรัพยากร และการบริหารจัดการศึกษา	จำนวน	๙๑,๕๓๐.๐๐	บาท
ยุทธศาสตร์ที่ ๖	ยุทธศาสตร์การน้อมนำแนวทางหลัก ปรัชญาของเศรษฐกิจพอเพียง	จำนวน	-	บาท

๒.๑ รายได้

รายได้	รับจริง ปี ๒๕๖๓	ประมาณการ ปี ๒๕๖๕	หมายเหตุ
<b>ก.รายได้ที่จัดหาเอง</b>			
๑. เงินที่มีผู้อุทิศให้สถานศึกษาโดยเฉพาะ	-	-	
๒. เงินที่ได้จากการรับจ้างและที่ได้รับจากการจำหน่ายสิ่งของ	-	-	
๓. เงินที่ได้จากการแสดงหรือกิจกรรมต่างๆ	-	-	
๔. เงินที่ได้จากการเรียกเก็บเป็นค่าบำรุงการศึกษา	-	-	
๕. เงินที่ได้จากบุคคลภายนอก เนื่องจากบุคคลนั้นได้รับประโยชน์จากการใช้ทรัพย์สินของสถานศึกษา	-	-	
๖. เงินที่ได้จากการจำหน่ายจ่ายโอนทรัพย์สินหรือเงินผลประโยชน์ของสถานศึกษาและจากบุคคลภายนอก	-	-	
๗. เงินดอกผลที่เกิดจากรายได้สถานศึกษา	๖,๙๖๓.๙๐	๖,๙๖๓.๙๐	
๘. เงินค่าขายแบบ	-	-	
๙. เงินประกันสัญญา	-	-	
๑๐. เงินรับฝาก ภาษี หัก ณ ที่จ่าย	๑,๘๗๗.๗๑	๑,๘๗๗.๗๑	
<b>ข. รายได้ที่องค์กรปกครองส่วนท้องถิ่นตั้งงบประมาณให้ และเงินที่ได้รับจากเงินอุดหนุน</b>			
๑. เงินที่องค์กรปกครองส่วนท้องถิ่นตั้งงบประมาณให้สถานศึกษาจากเงินรายได้ขององค์กรปกครองส่วนท้องถิ่นเอง	-	-	
๒. เงินอุดหนุนทั่วไปที่รัฐจัดสรรให้องค์กรปกครองส่วนท้องถิ่น			
๒.๑ เงินอุดหนุนสนับสนุนอาหารกลางวัน	๖๘๔,๗๐๐.๐๐	๖๐๗,๑๑๐.๐๐	
๒.๒ เงินอุดหนุนสนับสนุนค่าจัดการเรียนการสอน (รายหัว)	๒๔๓,๗๒๐.๐๐	๒๐๐,๖๐๐.๐๐	
๒.๓ เงินอุดหนุนสนับสนุนค่าหนังสือเรียนของ ศพด.	๑๖,๒๐๐.๐๐	๑๔,๐๐๐.๐๐	
๒.๔ เงินอุดหนุนสนับสนุนค่าอุปกรณ์การเรียนของ ศพด.	๑๖,๒๐๐.๐๐	๑๔,๐๐๐.๐๐	
๒.๕ เงินอุดหนุนสนับสนุนค่าเครื่องแบบนักเรียนของ ศพด.	๒๔,๓๐๐.๐๐	๒๑,๐๐๐.๐๐	
๒.๖ เงินอุดหนุนสนับสนุนค่ากิจกรรมพัฒนาผู้เรียนของ ศพด.	๓๔,๘๓๐.๐๐	๓๐,๑๐๐.๐๐	
<b>รวมรายได้ทั้งสิ้น</b>	<b>๑,๐๒๘,๗๙๑.๖๑</b>	<b>๘๙๕,๖๕๑.๖๑</b>	

๒.๒ รายงานตามยุทธศาสตร์/แนวทางการพัฒนา

ยุทธศาสตร์/แนวทางการพัฒนา	จ่ายจริง ปี ๒๕๖๓	งบประมาณ ปี ๒๕๖๕	หมายเหตุ
<p>ยุทธศาสตร์ที่ ๑ ยุทธศาสตร์การจัดประสบการณ์การเรียนรู้และส่งเสริม พัฒนาผู้เรียน</p> <p>กลยุทธ์ที่ ๑.๑ จัดประสบการณ์การเรียนรู้ที่หลากหลายและเหมาะสมกับวัย</p> <p>กลยุทธ์ที่ ๑.๒ ส่งเสริมคุณลักษณะอันพึงประสงค์ของผู้เรียนให้เหมาะสมกับวัย</p> <p>กลยุทธ์ที่ ๑.๓ พัฒนาสมรรถนะผู้เรียนให้มีทักษะเหมาะสมกับวัย</p>	<p>-</p> <p>๖๘๔,๗๐๐.๐๐</p> <p>-</p>	<p>-</p> <p>๖๐๗,๑๑๐.๐๐</p> <p>-</p>	
<p>ยุทธศาสตร์ที่ ๒ ยุทธศาสตร์การสรรหาและพัฒนาครูผู้ดูแลเด็กและบุคลากรทางการศึกษา</p> <p>กลยุทธ์ที่ ๒.๑ สรรหาครูและบุคลากรทางการให้เพียงพอเหมาะสมกับมาตรฐานตำแหน่ง</p> <p>กลยุทธ์ที่ ๒.๒ พัฒนาครู บุคลากรทางการศึกษาให้มีคุณภาพและต่อเนื่อง</p>	<p>-</p> <p>-</p>	<p>-</p> <p>-</p>	
<p>ยุทธศาสตร์ที่ ๓ ยุทธศาสตร์การจัดสิ่งแวดล้อมที่ปลอดภัย ถูกสุขลักษณะ</p> <p>กลยุทธ์ที่ ๓.๑ จัดสิ่งแวดล้อมที่ปลอดภัย ถูกสุขลักษณะให้เอื้อต่อการเรียนรู้</p>	<p>-</p>	<p>-</p>	
<p>ยุทธศาสตร์ที่ ๔ ยุทธศาสตร์การประสานสัมพันธ์ สร้างความเข้มแข็งและยกระดับการมีส่วนร่วม</p> <p>กลยุทธ์ที่ ๔.๑ ประสานสัมพันธ์ สร้างความเข้มแข็งและยกระดับการมีส่วนร่วมของผู้ปกครองครอบครัว ชุมชนให้ต่อเนื่อง</p>	<p>-</p>	<p>-</p>	

ยุทธศาสตร์/แนวทางการพัฒนา	จ่ายจริง ปี ๒๕๖๓	งบประมาณ ปี ๒๕๖๕	หมายเหตุ
<p>ยุทธศาสตร์ที่ ๕ ยุทธศาสตร์การจัดการจัดหาปัจจัย ทรัพยากร และการบริหารจัดการศึกษา</p> <p>กลยุทธ์ที่ ๕.๑ จัดหาปัจจัย ทรัพยากรทางการศึกษาให้เพียงพอและหลากหลาย</p> <p>กลยุทธ์ที่ ๕.๒ พัฒนาการบริหารจัดการศึกษาให้มีคุณภาพได้มาตรฐาน</p>	<p>๒๔๓,๗๒๐.๐๐</p> <p>๙๑,๕๓๐.๐๐</p>	<p>๒๐๐,๖๐๐.๐๐</p> <p>๗๙,๑๐๐.๐๐</p>	
<p>ยุทธศาสตร์ที่ ๖ ยุทธศาสตร์การน้อมนำแนวทางหลักปรัชญาของเศรษฐกิจพอเพียง</p> <p>กลยุทธ์ที่ ๖.๑ น้อมนำแนวทางหลักปรัชญาของเศรษฐกิจพอเพียงมาใช้ในกิจกรรมที่หลากหลาย</p>	-	-	
<p>รวมรายจ่ายทั้งสิ้น</p>	<p>๑,๐๑๙,๙๕๐.๐๐</p>	<p>๘๘๖,๘๑๐.๐๐</p>	