



รายงานผลการประเมินตนเอง

ของสถานศึกษา

ระดับปฐมวัย

ปีการศึกษา ๒๕๖๕

Self-Assessment Report : SAR ๒๕๖๕

ศูนย์พัฒนาเด็กเล็กองค์การบริหารส่วนตำบลบ้านเหล่า

อำเภอเพ็ญ จังหวัดอุดรธานี

สังกัดองค์การบริหารส่วนตำบลบ้านเหล่า

กรมส่งเสริมการปกครองท้องถิ่น

กระทรวงมหาดไทย



บันทึกข้อความ

ส่วนราชการ กองการศึกษา ศาสนาและวัฒนธรรม องค์การบริหารส่วนตำบลบ้านเหล่า จังหวัดอุดรธานี

ที่ อต.ศส๓๔๐๔/๒๐๗ วันที่ ๒๕ เมษายน ๒๕๖๖

เรื่อง รายงานผลการประเมินตนเองของสถานศึกษา ปีการศึกษา ๒๕๖๕

เรียน นายองค์การบริหารส่วนตำบลบ้านเหล่า

ด้วย ข้าพเจ้า นางสาวอรภัทรา ไคร์นุ่นกา ตำแหน่ง ครูชำนาญการ ประจำศูนย์พัฒนาเด็กเล็กองค์การบริหารส่วนตำบลบ้านเหล่า กองการศึกษา ศาสนาและวัฒนธรรม สังกัดองค์การบริหารส่วนตำบลบ้านเหล่า ได้รับมอบหมายให้จัดทำรายงานผลการประเมินตนเองของสถานศึกษา (SAR : Self-Assessment Report) ปีการศึกษา ๒๕๖๕ นั้น

บัดนี้ ข้าพเจ้าได้จัดทำรายงานผลการจัดทำรายงานผลการประเมินตนเองของสถานศึกษา (SAR : Self-Assessment Report) ปีการศึกษา ๒๕๖๕ เพื่อรายงานต่อผู้บังคับบัญชา ตามแนวทางการประกันคุณภาพการศึกษา ตามความในมาตรา ๔๘ แห่งพระราชบัญญัติการศึกษาแห่งชาติ พ.ศ.๒๕๔๒ และแก้ไขเพิ่มเติม (ฉบับที่ ๓) พ.ศ.๒๕๕๓ และกฎกระทรวง การประกันคุณภาพ พ.ศ.๒๕๖๑ (ข้อ ๓) กำหนดให้สถานศึกษาจัดให้มีระบบจัดให้มีระบบประกันคุณภาพภายในสถานศึกษา (เอกสารแนบท้ายบันทึกนี้)

จึงเรียนมาเพื่อโปรดทราบ

(นางสาวอรภัทรา ไคร์นุ่นกา)

ตำแหน่ง ครูชำนาญการ

ปฏิบัติหน้าที่ หัวหน้าสถานศึกษา

ความเห็นนักวิชาการศึกษา

- ๒๕๐๒๒๐๒๖๖ และ บันทึกประเมินผลในรอบประกันคุณภาพ พ.ศ.๒๕๖๖

(ลงชื่อ)

(นางสุพัตรา เหล่ายา)

ตำแหน่ง นักวิชาการศึกษา

ความเห็นรองปลัดองค์การบริหารส่วนตำบลบ้านเหล่า

(ลงชื่อ)

(นายจันวัฒน์ เหล่ายา)

รองปลัดองค์การบริหารส่วนตำบลบ้านเหล่า

รักษาราชการแทน ผู้อำนวยการกองการศึกษา

ปฏิบัติหน้าที่แทน ปลัดองค์การบริหารส่วนตำบลบ้านเหล่า

ความเห็นนายกองค์การบริหารส่วนตำบลบ้านเหล่า

(ลงชื่อ)

(นายจันวัฒน์ โสภากิจตร)

นายกองค์การบริหารส่วนตำบลบ้านเหล่า

ส่วนที่ ๑ ข้อมูลพื้นฐานของสถานศึกษา

๑. ข้อมูลทั่วไป

๑.๑ ศูนย์พัฒนาเด็กเล็กองค์การบริหารส่วนตำบลบ้านเหล่า ตั้งอยู่เลขที่ ๒๑๘ หมู่ที่ ๒ ตำบลบ้านเหล่า อำเภอเพ็ญ จังหวัดอุดรธานี รหัสไปรษณีย์ ๔๑๑๕๐ โทรศัพท์ ๐๔๒-๑๔๖๗๖๗ โทรสาร ๐๔๒-๑๔๖๗๖๗
E-mail : Supatra.august@gmail.com Website : Facebook กองการศึกษา ศาสนาและวัฒนธรรม อบต. บ้านเหล่า

๑.๒ สังกัด องค์การบริหารส่วนตำบลบ้านเหล่า อำเภอเพ็ญ จังหวัดอุดรธานี

๑.๓ เปิดสอนระดับชั้น เตรียมเด็กเล็ก ถึงระดับชั้น เด็กเล็กปีที่ ๒ จำนวน ๖ ห้องเรียน

๑.๔ ศูนย์พัฒนาเด็กเล็กมีเนื้อที่ ๒ ไร่ - ตารางวา

ประวัติความเป็นมาศูนย์พัฒนาเด็กเล็ก(โดยสังเขป)

ศูนย์พัฒนาเด็กเล็ก อบต.บ้านเหล่า ก่อตั้งเมื่อปี พ.ศ.๒๕๔๖ มีครู ๒ คน มีเด็กเข้ารับบริการ ๔๐ คน และต่อมาได้ยุบรวมศูนย์อบรมเด็กก่อนเกณฑ์วัดศรีพันตรเข้าด้วยกันรวมเด็กรวม ๘๕ คน ครู ๕ คน มีพื้นที่ ที่คเหนือจรด ทางสาธารณะ ทิศใต้ จรด ป่าช้า ทิศตะวันออก จรด องค์การบริหารส่วนตำบลบ้านเหล่า ทิศตะวันตกจรด อาคารสำนักงานป้องกันและบรรเทาสาธารณภัย อบต.บ้านเหล่า มีอาคารเรียน ๔ หลัง โรงอาหาร ๑ หลัง มีห้องน้ำอาคารเรียนละ ๔ ห้อง ปีการศึกษา ๒๕๖๕ มีครู ๖ คน ผู้ดูแลเด็ก ๒ คน มีเด็ก ๑๐๗ คน

๒. ข้อมูลผู้บริหาร

- หัวหน้าสถานศึกษา นางสาวอรภัทรา ไคร์นุ่นกา
- วุฒิการศึกษาสูงสุด ปริญญาโท การบริหารการศึกษา
- โทรศัพท์ ๐๘๖-๐๘๑-๙๗๔๔
- ดำรงตำแหน่งหัวหน้าสถานศึกษาที่ศูนย์พัฒนาเด็กเล็กนี้ตั้งแต่วันที่ ๓ มกราคม พ.ศ. ๒๕๖๖ จนถึงปัจจุบัน

๓. ข้อมูลครูและบุคลากรสนับสนุนการสอน

๓.๑ พนักงานครู

ที่	ชื่อ - ชื่อสกุล	อายุ	อายุราชการ	ตำแหน่ง/วิทยฐานะ	วุฒิ	สาขาวิชา	ภาระงานสอน (ชั่วโมง/สัปดาห์)	จำนวนชั่วโมงที่เข้ารับการพัฒนา (ปีปัจจุบัน)
๑	นางสมาลี กะพิ์โสม	๕๓	๘ ปี	คศ.๒	ป.ตรี	ปฐมวัย	๓๐	
๒	นางธันท์ญา ก้อนทองถม	๔๕	๖ ปี	คศ.๑	ป.ตรี	ปฐมวัย	๓๐	
๓	นายทวีศักดิ์ สัมพันธ์ศิริกุล	๕๐	๖ ปี	คศ.๑	ป.ตรี	ปฐมวัย	๓๐	
๔	นางสาวสุภาพร เหล่าจันทร์	๓๔	๖ ปี	คศ.๑	ป.ตรี	ปฐมวัย	๓๐	
๕	นางสาวพรรณทิพย์ สมบูรณ์	๓๖	๖ ปี	คศ.๑	ป.ตรี	ปฐมวัย	๓๐	
๖	นางสาวอรภัทรา ไคร์นุ่นกา	๔๔	๖ ปี	คศ.๒	ป.โท	บริหารการศึกษา	๓๐	

๓.๒ พนักงานจ้าง(ปฏิบัติหน้าที่สอน)

ที่	ชื่อ - ชื่อสกุล	อายุ	อายุงาน	วุฒิ	สาขาวิชา	จ้างด้วยเงิน	ภาระงานสอน (ชั่วโมง/สัปดาห์)	จำนวนชั่วโมงที่เข้ารับการพัฒนา (ปีปัจจุบัน)
๑	นางสาวณัฐดารัตน์ เกษี	๒๖	๑ ปี	ม.๖	ขั้นพื้นฐาน	อบต.	๓๐	
๒	นางสาวณัฐชา ยางพล	๒๔	๔ เดือน	ป.ตรี	บัญชี	อบต.	๓๐	

๓.๓ พนักงานจ้าง (สนับสนุนการสอน)

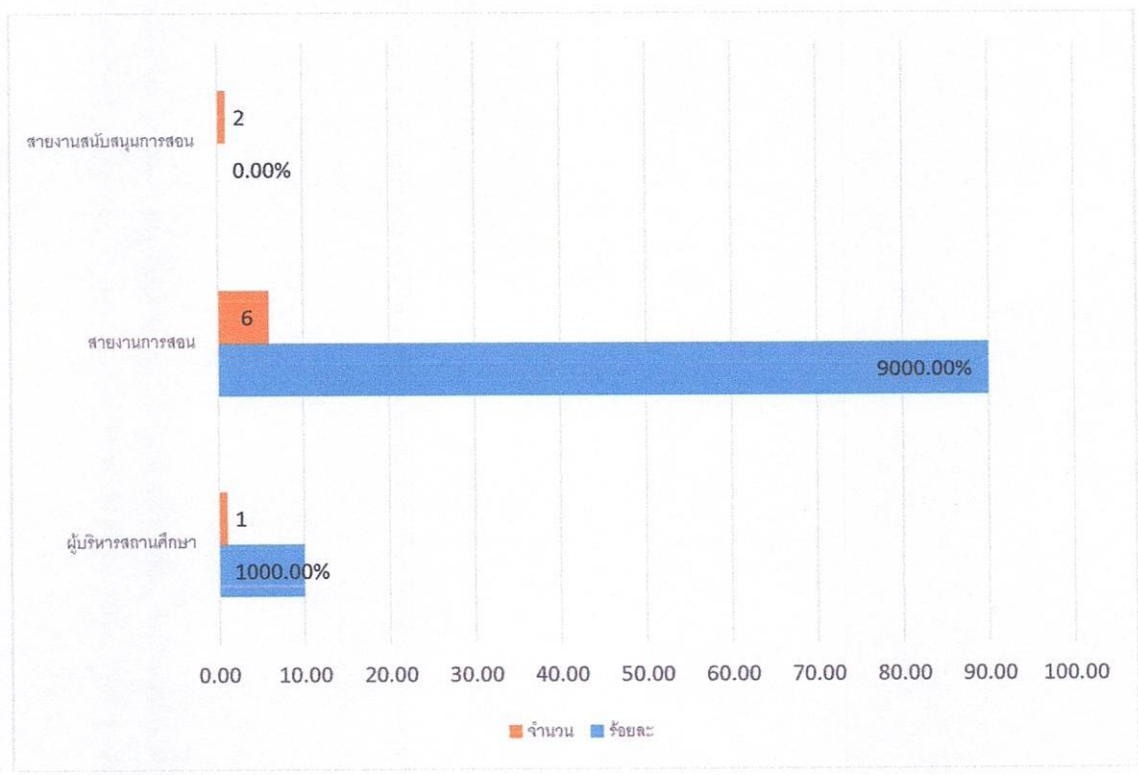
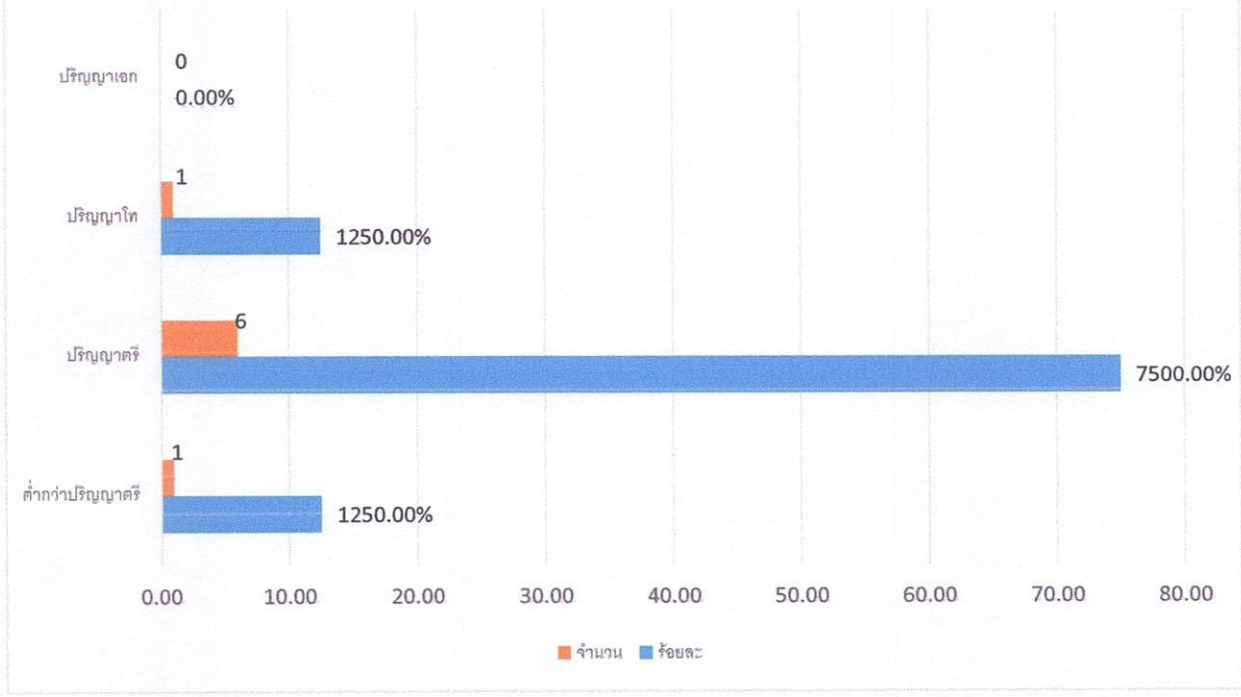
ที่	ชื่อ - ชื่อสกุล	อายุ	ตำแหน่ง	วุฒิ	สาขา	ปฏิบัติหน้าที่	จ้างด้วยเงิน
๑							
๒							
๓							
	ฯลฯ						

๓.๔ สรุปจำนวนบุคลากร

๓.๔.๑ จำนวนบุคลากรจำแนกตามประเภท/ตำแหน่ง และวุฒิการศึกษา

ประเภท/ตำแหน่ง	จำนวนบุคลากร (คน)				รวม
	ต่ำกว่าปริญญาตรี	ปริญญาตรี	ปริญญาโท	ปริญญาเอก	
๑. ผู้บริหารสถานศึกษา					
- หัวหน้าสถานศึกษา	-	-	๑	-	๑
รวม			๑		๑
๒. สายงานการสอน					
- พนักงานครู	-	๕	๑	-	๖
- พนักงานจ้าง(สอน)	-	-	-	-	-
- อื่นๆ (ระบุ)	-	-	-	-	-
รวม	-	๖	๑		๖
๓. สายงานสนับสนุนการสอน					
- พนักงานจ้างตามภารกิจ	-	-	-	-	-
- พนักงานจ้างทั่วไป	๑	๑	-	-	๒
- ลูกจ้างประจำ	-	-	-	-	-
- อื่นๆ (ระบุ)	-	-	-	-	-
รวม	๑	๑	-	-	-
รวมทั้งสิ้น	๑	๗	๑	-	๘

แผนภูมิแสดงร้อยละของวุฒิการศึกษาสูงสุดของบุคลากร



๔. ข้อมูลเด็กเล็กในศูนย์พัฒนาเด็กเล็ก (ณ วันที่ ๑๐ มิถุนายน ของปีการศึกษาที่รายงาน)

๔.๑ จำนวนเด็กเล็กในศูนย์พัฒนาเด็กเล็กในศูนย์พัฒนาเด็กเล็ก ปีการศึกษา ๒๕๖๕ ทั้งสิ้น ๑๐๗ คน จำแนกตามระดับชั้นที่เปิดสอน

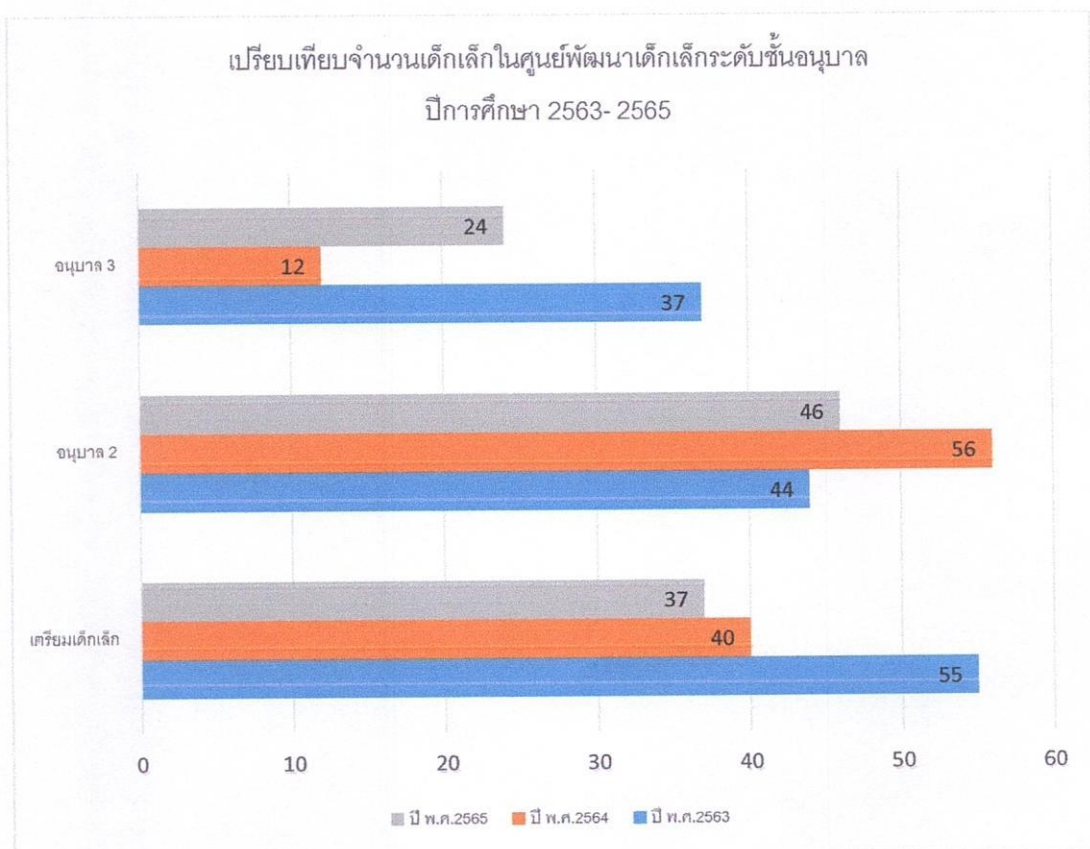
ระดับชั้นเรียน	จำนวนห้อง	เพศ		รวม	จำนวนเฉลี่ยต่อห้อง
		ชาย	หญิง		
เตรียมเด็กเล็ก	๓	๑๔	๒๓	๓๗	๑๒
อนุบาล ๑	๓	๒๗	๑๙	๔๖	๑๕
อนุบาล ๒	๒	๒๗	๑๑	๒๔	๑๒
รวม	๘	๖๘	๕๓	๑๐๗	

จำนวนเด็กพิเศษในศูนย์พัฒนาเด็กเล็ก ชาย....-....คน หญิง.....-.....คน รวม จำนวน.....-.....คน

อัตราส่วนเด็กเล็กในศูนย์พัฒนาเด็กเล็ก : ครูระดับอนุบาล = ...๑๓-๑๕..... :๘.....

เป็นไปตามเกณฑ์ ไม่เป็นไปตามเกณฑ์

๔.๒ จำนวนเด็กเล็กในศูนย์พัฒนาเด็กเล็ก เปรียบเทียบ ๓ ปีการศึกษาซ้อนหลัง ปีการศึกษา ๒๕๖๓ - ๒๕๖๕

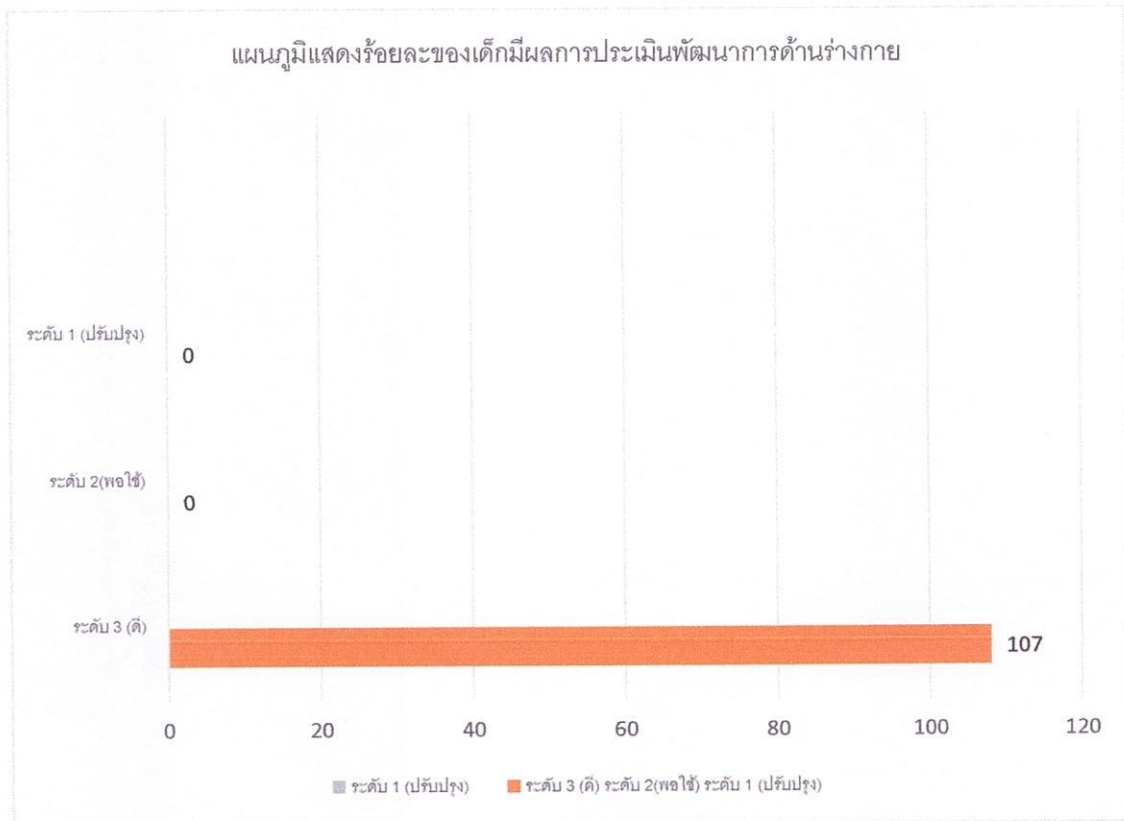


๕. ข้อมูลผลสัมฤทธิ์ทางการเรียนในระดับสถานศึกษา

๕.๑ ระดับการศึกษาปฐมวัย

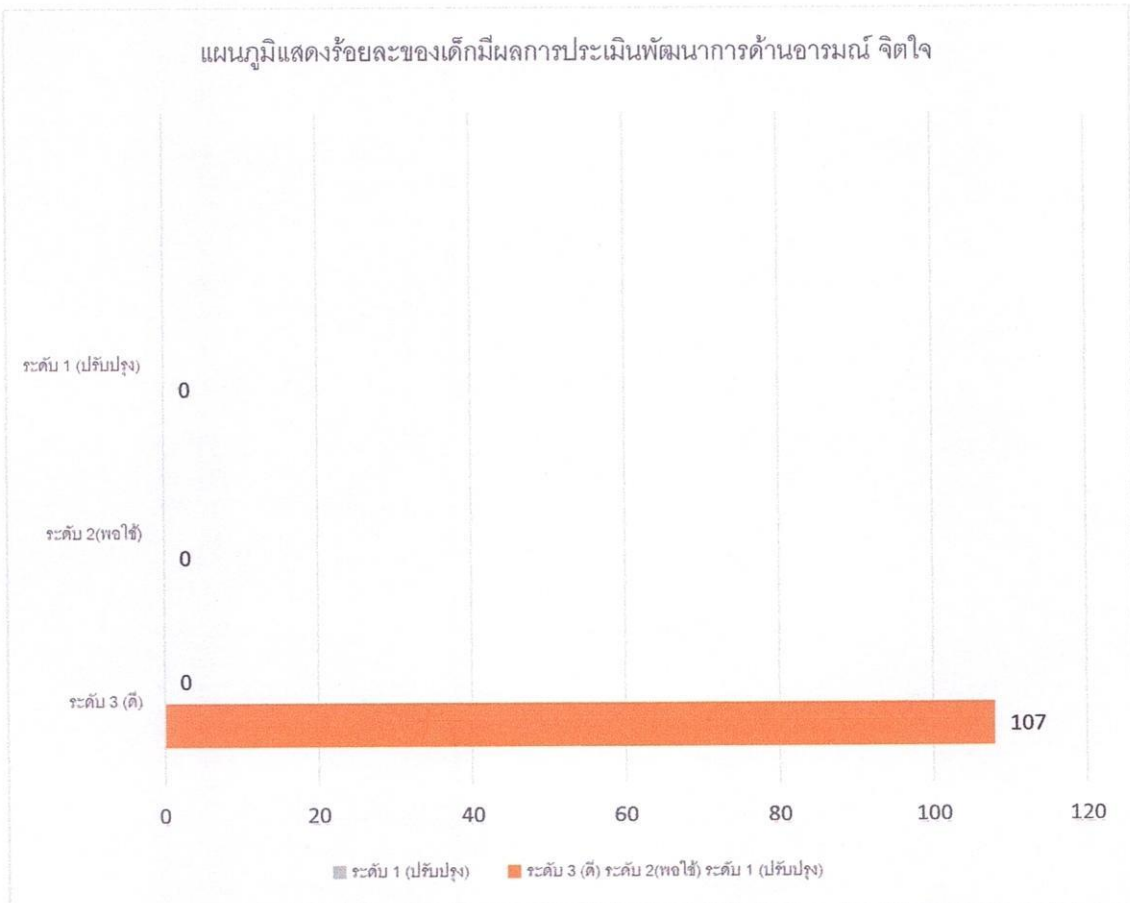
๕.๑.๑ พัฒนาการด้านร่างกาย ปีการศึกษา ๒๕๖๕

ระดับชั้น ที่ ประเมิน	ระดับชั้น	จำนวน เด็ก ที่ ประเมิน	จำนวนเด็กที่มีผลการประเมิน พัฒนาการ			รวม	เด็กที่มีผลการประเมิน ระดับ ๒ (พอใช้) ขึ้นไป	
			๑	๒	๓		จำนวน	ร้อยละ
			ปรับปรุง	พอใช้	ดี			
เตรียม เด็กเล็ก ๒-๓ ปี	๑	๑๒	-	-	๑๒	๓๒.๔	๑๒	๑๐๐
	๒	๑๒	-	-	๑๒	๓๒.๔	๑๒	๑๐๐
	๓	๑๓		-	๑๓	๓๕.๑	๑๓	๑๐๐
	รวม	๓๗	-	-	๓๗		๓๗	๑๐๐
	ร้อยละ	๑๐๐	-	-	๑๐๐	๑๐๐		
เด็กเล็ก ๑ ๓-๔ ปี	๑/๑	๑๔	-	-	๑๔	๓๐.๔๓	๑๔	๑๐๐
	๑/๒	๑๗	-	-	๑๗	๓๖.๙๕	๑๗	๑๐๐
	๑/๓	๑๕	-	-	๑๕	๓๒.๖๐	๑๕	๑๐๐
	รวม	๔๖	-	-	๔๖		๔๖	๑๐๐
	ร้อยละ	๑๐๐	-	-	๑๐๐	๑๐๐		
เด็กเล็ก ๒ ๔-๕ ปี	๒/๑	๑๒	-	-	๑๒	๕๐	๑๒	๑๐๐
	๒/๒	๑๒			๑๒	๕๐	๑๒	๑๐๐
	รวม	๒๔	-	-	๒๔		๒๔	๑๐๐
	ร้อยละ	๑๐๐	-	-	๑๐๐	๑๐๐		
รวมทุกระดับชั้น		๑๐๗	-	-	๑๐๗		๑๐๗	๑๐๐
ร้อยละรวม		๑๐๐	-	-	๑๐๐	๑๐๐		



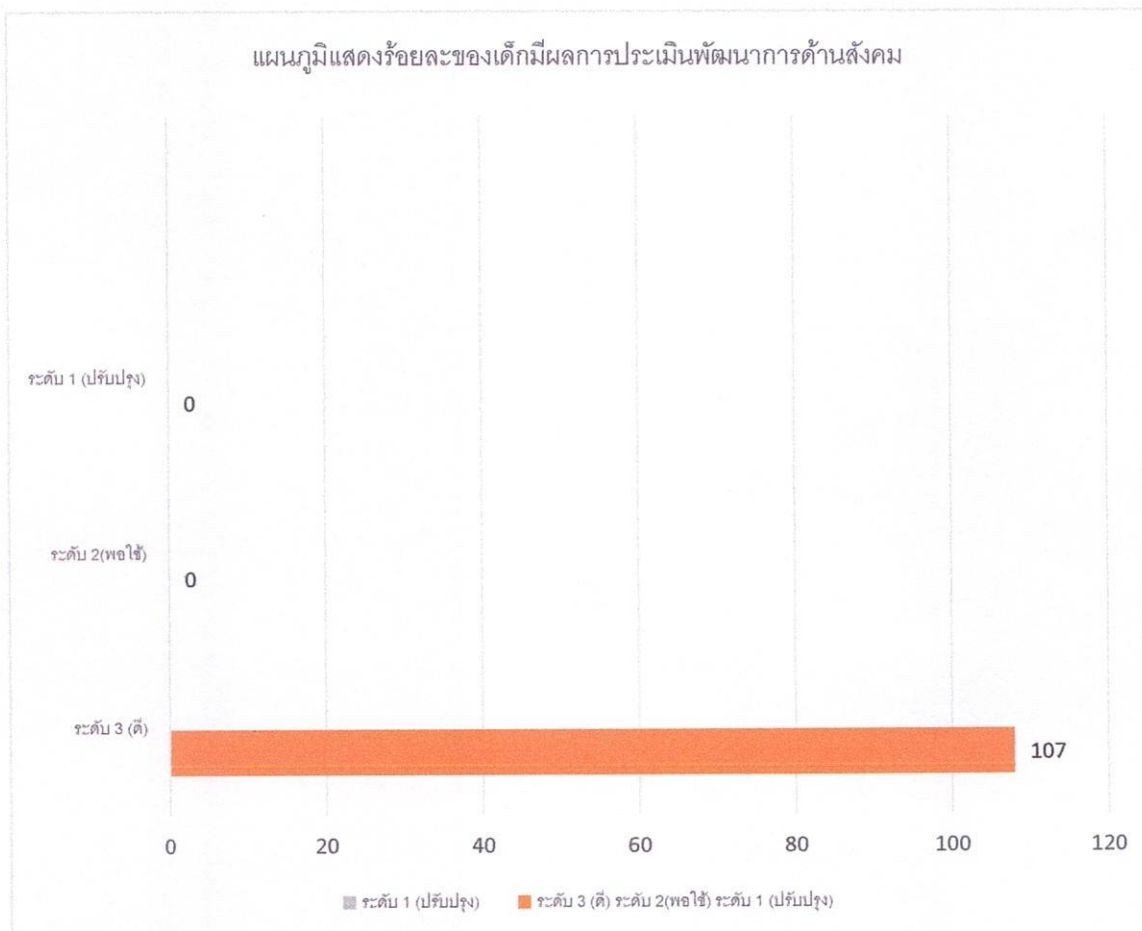
๕.๑.๒ พัฒนาการด้านอารมณ์ จิตใจ ปีการศึกษา ๒๕๖๕

ระดับชั้น ที่ ประเมิน	ระดับชั้น	จำนวน เด็ก ที่ ประเมิน	จำนวนเด็กที่มีผลการประเมิน พัฒนาการ			รวม	เด็กที่มีผลการประเมิน ระดับ ๒ (พอใช้) ขึ้นไป	
			๑	๒	๓		จำนวน	ร้อยละ
			ปรับปรุง	พอใช้	ดี			
เตรียม เด็กเล็ก	๑	๑๒	-	-	๑๒	๓๒.๔	๑๒	๑๐๐
	๒	๑๒	-	-	๑๒	๓๒.๔	๑๒	๑๐๐
	๓	๑๓	-	-	๑๓	๓๕.๑	๑๓	๑๐๐
	รวม	๓๗	-	-	๓๗		๓๗	๑๐๐
	ร้อยละ	๑๐๐	-	-	๑๐๐	๑๐๐		
เด็กเล็ก ๑ ๓-๔ ปี	๑/๑	๑๔	-	-	๑๔	๓๐.๔๓	๑๔	๑๐๐
	๑/๒	๑๗	-	-	๑๗	๓๖.๙๕	๑๗	๑๐๐
	๑/๓	๑๕	-	-	๑๕	๓๒.๖๐	๑๕	๑๐๐
	รวม	๔๖	-	-	๔๖		๔๖	๑๐๐
	ร้อยละ	๑๐๐	-	-	๑๐๐	๑๐๐		
๔-๕ ปี	๒/๑	๑๒	-	-	๑๒	๕๐	๑๒	๑๐๐
	๒/๒	๑๒	-	-	๑๒	๕๐	๑๒	๑๐๐
	รวม	๒๔	-	-	๒๔		๒๔	๑๐๐
	ร้อยละ	๑๐๐	-	-	๑๐๐	๑๐๐		
รวมทุกระดับชั้น		๑๐๗	-	-	๑๐๗		๑๐๗	๑๐๐
ร้อยละรวม		๑๐๐	-	-	๑๐๐	๑๐๐		



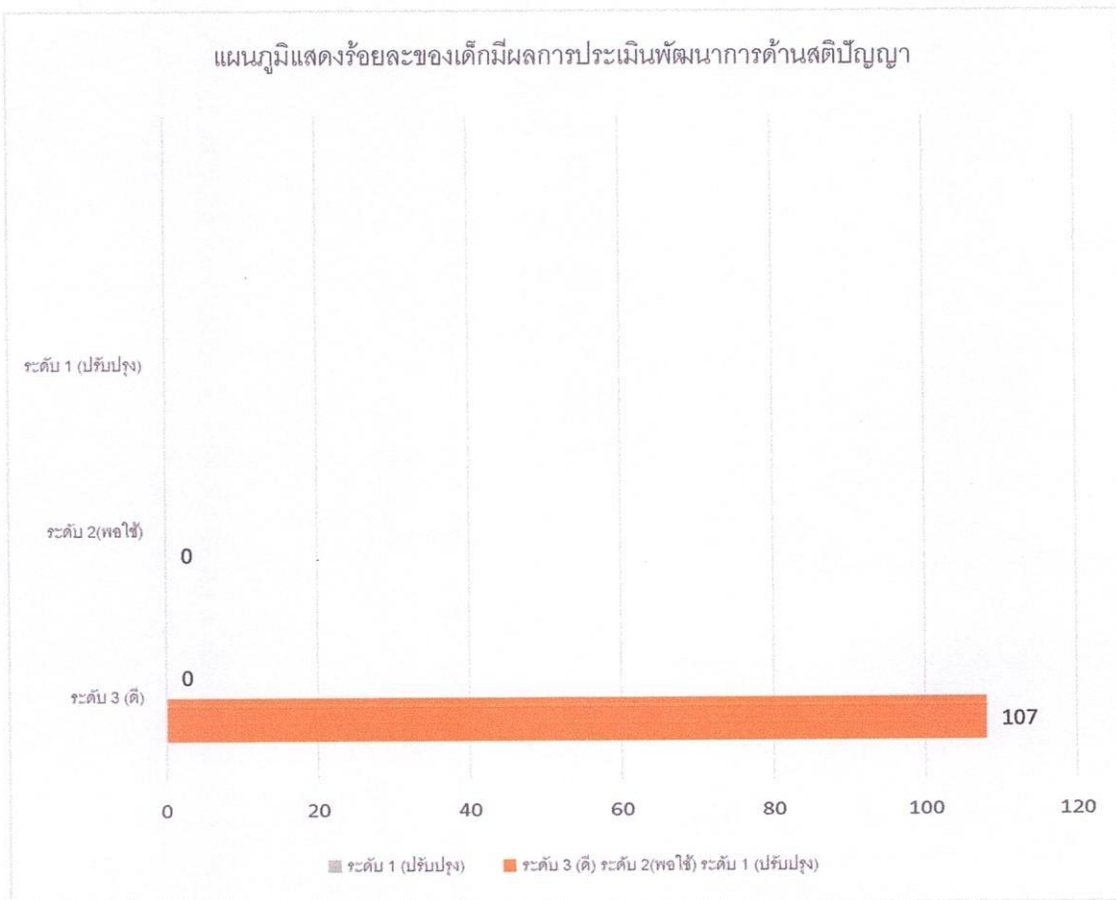
๕.๑.๓ พัฒนาการด้านสังคม ปีการศึกษา ๒๕๖๕

ระดับชั้น ที่ ประเมิน	ระดับชั้น	จำนวน เด็ก ที่ ประเมิน	จำนวนเด็กที่มีผลการประเมิน พัฒนาการ			รวม	เด็กที่มีผลการประเมิน ระดับ ๒ (พอใช้) ขึ้นไป	
			๑	๒	๓		จำนวน	ร้อยละ
			ปรับปรุง	พอใช้	ดี			
เตรียม เด็กเล็ก ๒-๓ ปี	๑	๑๒	-	-	๑๒	๓๒.๔	๑๒	๑๐๐
	๒	๑๒	-	-	๑๒	๓๒.๔	๑๒	๑๐๐
	๓	๑๓	-	-	๑๓	๓๔.๑	๑๓	๑๐๐
	รวม	๓๗	-	-	๓๗		๓๗	๑๐๐
	ร้อยละ	๑๐๐	-	-	๑๐๐	๑๐๐		
เด็กเล็ก ๑ ๓-๔ ปี	๑/๑	๑๔	-	-	๑๔	๓๐.๔๓	๑๔	๑๐๐
	๑/๒	๑๗	-	-	๑๗	๓๖.๕๕	๑๗	๑๐๐
	๑/๓	๑๕	-	-	๑๕	๓๒.๖๐	๑๕	๑๐๐
	รวม	๔๖	-	-	๔๖		๔๖	๑๐๐
	ร้อยละ	๑๐๐	-	-	๑๐๐	๑๐๐		
๔-๕ ปี	๒/๑	๑๒	-	-	๑๒	๕๐	๑๒	๑๐๐
	๒/๒	๑๒	-	-	๑๒	๕๐	๑๒	๑๐๐
	รวม	๒๔	-	-	๒๔		๒๔	๑๐๐
	ร้อยละ	๑๐๐	-	-	๑๐๐	๑๐๐		
รวมทุกระดับชั้น		๑๐๗	-	-	๑๐๗		๑๐๗	๑๐๐
ร้อยละรวม		๑๐๐	-	-	๑๐๐	๑๐๐		



๕.๑.๔ พัฒนาการด้านสติปัญญา ปีการศึกษา ๒๕๖๕

ระดับชั้น ที่ ประเมิน	ระดับชั้น	จำนวน เด็ก ที่ ประเมิน	จำนวนเด็กที่มีผลการประเมิน พัฒนาการ			รวม	เด็กที่มีผลการประเมิน ระดับ ๒ (พอใช้) ขึ้นไป	
			๑	๒	๓		จำนวน	ร้อยละ
			ปรับปรุง	พอใช้	ดี			
เตรียม เด็กเล็ก	๑	๑๒	-	-	๑๒	๓๒.๔	๑๒	๑๐๐
	๒	๑๒	-	-	๑๒	๓๒.๔	๑๒	๑๐๐
	๓	๑๓	-	-	๑๓	๓๕.๑	๑๓	๑๐๐
	รวม	๓๗	-	-	๓๗		๓๗	๑๐๐
	ร้อยละ	๑๐๐	-	-	๑๐๐	๑๐๐		
เด็กเล็ก ๑ ๓-๔ ปี	๑/๑	๑๔	-	-	๑๔	๓๐.๔๓	๑๔	๑๐๐
	๑/๒	๑๗	-	-	๑๗	๓๖.๙๕	๑๗	๑๐๐
	๑/๓	๑๕	-	-	๑๕	๓๒.๖๐	๑๕	๑๐๐
	รวม	๔๖	-	-	๔๖		๔๖	๑๐๐
	ร้อยละ	๑๐๐	-	-	๑๐๐	๑๐๐		
๔-๕ ปี	๒/๑	๑๒	-	-	๑๒	๕๐	๑๒	๑๐๐
	๒/๒	๑๒	-	-	๑๒	๕๐	๑๒	๑๐๐
	รวม	๒๔	-	-	๒๔		๒๔	๑๐๐
	ร้อยละ	๑๐๐	-	-	๑๐๐	๑๐๐		
รวมทุกระดับชั้น		๑๐๗	-	-	๑๐๗		๑๐๗	๑๐๐
ร้อยละรวม		๑๐๐	-	-	๑๐๐	๑๐๐		



๒. ผลการประเมินคุณภาพการศึกษา(ภายใน) ตามมาตรฐานการศึกษา
มาตรฐานด้านที่ ๑ การบริหารจัดการสถานพัฒนาเด็กปฐมวัย (ศพด.อบต.บ้านเหล่า)

ตัวบ่งชี้ที่ ๑.๑ การบริหารจัดการอย่างเป็นระบบ

ข้อ	รายการพิจารณา	ผลการประเมิน			
		๐ (ต้อง ปรับปรุง)	๑ (ผ่านเกณฑ์ ขั้นต้น)	๒ (ดี)	๓ (ดี มาก)
๑.๑.๑	บริหารจัดการศูนย์พัฒนาเด็กเล็กอย่างเป็นระบบ			/	
๑.๑.๒	บริหารหลักสูตรปฐมวัยศูนย์พัฒนาเด็กเล็ก			/	
๑.๑.๓	บริหารจัดการข้อมูลอย่างเป็นระบบ			/	
๑.๑.๔	บริหารจัดการบุคลากรอย่างเป็นระบบ			/	

ตัวบ่งชี้ที่ ๑.๒ การบริหารจัดการบุคลากรทุกประเภท

ข้อ	รายการพิจารณา	ผลการประเมิน			
		๐ (ต้อง ปรับปรุง)	๑ (ผ่านเกณฑ์ ขั้นต้น)	๒ (ดี)	๓ (ดี มาก)
๑.๒.๑	บริหารจัดการบุคลากรอย่างเป็นระบบ				/
๑.๒.๒	หัวหน้าศูนย์พัฒนาเด็กเล็ก มีคุณวุฒิ/คุณสมบัติเหมาะสม และบริหารงาน อย่างมีประสิทธิภาพ			/	
๑.๒.๓	ครู/ผู้ดูแลเด็กที่ทำหน้าที่หลักในการดูแลและพัฒนาเด็กปฐมวัย มีวุฒิ การศึกษา/คุณสมบัติเหมาะสม				/
๑.๒.๔	บริหารบุคลากรจัดอัตราส่วนของครู/ผู้ดูแลเด็กอย่างเหมาะสมพอเพียงต่อ จำนวนเด็กในแต่ละกลุ่มอายุ			/	

ตัวบ่งชี้ที่ ๑.๓ การบริหารจัดการสภาพแวดล้อมเพื่อความปลอดภัย

ข้อ	รายการพิจารณา	ผลการประเมิน			
		๐ (ต้อง ปรับปรุง)	๑ (ผ่านเกณฑ์ ขั้นต้น)	๒ (ดี)	๓ (ดี มาก)
๑.๓.๑	บริหารจัดการด้านสภาพแวดล้อมเพื่อความปลอดภัยอย่างเป็นระบบ			/	
๑.๓.๒	โครงสร้างและตัวอาคารมั่นคง ตั้งอยู่ในบริเวณและสภาพแวดล้อมที่ ปลอดภัย				/
๑.๓.๓	จัดการความปลอดภัยของพื้นที่เล่น/สนามเด็กเล่น และสภาพแวดล้อม ภายนอกอาคาร				/
๑.๓.๔	จัดการสภาพแวดล้อมภายในอาคาร ครุภัณฑ์ อุปกรณ์เครื่องใช้ให้ ปลอดภัยเหมาะสมกับการใช้งาน และเพียงพอ				/
๑.๓.๕	จัดให้มีของเล่นที่ปลอดภัยได้มาตรฐาน มีจำนวนเพียงพอสะอาด เหมาะสมกับระดับพัฒนาการ ของเด็ก				/

๑.๓.๖	ส่งเสริมให้เด็กปฐมวัยเดินทางอย่างปลอดภัย				/
๑.๓.๗	จัดให้มีระบบป้องกันภัยจากบุคคลทั้งภายในและภายนอกสถานพัฒนาเด็กปฐมวัย				/
๑.๓.๘	จัดให้มีระบบรับเหตุฉุกเฉิน ป้องกันอัคคีภัย/ภัยพิบัติตามความเสี่ยงของพื้นที่				/

ตัวบ่งชี้ที่ ๑.๔ การจัดการเพื่อส่งเสริมสุขภาพและการเรียนรู้

ข้อ	รายการพิจารณา	ผลการประเมิน			
		๐ (ต้องปรับปรุง)	๑ (ผ่านเกณฑ์ขั้นต่ำ)	๒ (ดี)	๓ (ดีมาก)
๑.๔.๑	มีการจัดการเพื่อส่งเสริมสุขภาพ เฝ้าระวังการเจริญเติบโตของเด็ก และดูแลการเจ็บป่วยเบื้องต้น				/
๑.๔.๒	มีแผนและดำเนินการตรวจสอบอนามัยประจำวัน ตรวจสอบสุขภาพประจำปี และป้องกันควบคุมโรคติดต่อ			/	
๑.๔.๓	อาคารต้องมีพื้นที่ใช้สอยเป็นสัดส่วนตามกิจวัตรประจำวันของเด็กที่เหมาะสมตามช่วงวัย และการใช้ประโยชน์			/	
๑.๔.๔	จัดให้มีพื้นที่/มุมประสบการณ์ และแหล่งเรียนรู้ในห้องเรียนและนอกห้องเรียน				/
๑.๔.๕	จัดบริเวณห้องน้ำ ห้องส้วม ที่แปร่งพื้น/ล้างมือให้เพียงพอ สะอาดปลอดภัย และเหมาะสมกับการใช้งานของเด็ก			/	
๑.๔.๖	จัดการระบบสุขาภิบาลที่มีประสิทธิภาพ ครอบคลุมสถานที่ปรุง ประกอบอาหาร น้ำดื่ม น้ำใช้ กำจัดขยะ สิ่งปฏิกูล และพาหะนาโรค			/	
๑.๔.๗	จัดอุปกรณ์ฯ และเครื่องใช้ส่วนตัวให้เพียงพอกับการใช้งานของเด็กทุกคน และดูแลความสะอาดและปลอดภัยอย่างสม่ำเสมอ				/

ตัวบ่งชี้ที่ ๑.๕ การส่งเสริมการมีส่วนร่วมของครอบครัวและชุมชน

ข้อ	รายการพิจารณา	ผลการประเมิน			
		๐ (ต้องปรับปรุง)	๑ (ผ่านเกณฑ์ขั้นต่ำ)	๒ (ดี)	๓ (ดีมาก)
๑.๕.๑	มีการสื่อสารเพื่อสร้างความสัมพันธ์และความเข้าใจอันดี ระหว่างพ่อแม่/ผู้ปกครอง กับศูนย์พัฒนาเด็กเล็ก เกี่ยวกับตัวเด็กและการดำเนินงานของสถานพัฒนาเด็กปฐมวัย				/
๑.๕.๒	การจัดกิจกรรมที่พ่อแม่/ผู้ปกครอง/ครอบครัว และชุมชนมีส่วนร่วม				/
๑.๕.๓	ดำเนินงานให้สถานพัฒนาเด็กปฐมวัยเป็นแหล่งเรียนรู้แก่ชุมชนในเรื่องการพัฒนาเด็กปฐมวัย			/	
๑.๕.๔	มีคณะกรรมการบริหารศูนย์พัฒนาเด็กเล็ก				/

มาตรฐานที่ ๒ ครู/ผู้ดูแลเด็ก ให้การดูแล จัดประสบการณ์การเรียนรู้ และการเล่น เพื่อพัฒนาเด็กปฐมวัย

ตัวบ่งชี้ที่ ๒.๑ การดูแลและพัฒนาเด็กอย่างรอบด้าน

ข้อ	รายการพิจารณา	ผลการประเมิน			
		๐ (ต้องปรับปรุง)	๑ (ผ่านเกณฑ์ขั้นต่ำ)	๒ (ดี)	๓ (ดีมาก)
๒.๑.๑	มีแผนการจัดประสบการณ์การเรียนรู้ที่สอดคล้องกับหลักสูตรการศึกษาปฐมวัย มีการดำเนินงาน และประเมินผล				/
๒.๑.๒	จัดพื้นที่/มุมประสบการณ์การเรียนรู้และการเล่นที่เหมาะสมอย่างหลากหลาย				/
๒.๑.๓	จัดกิจกรรมส่งเสริมพัฒนาการทุกด้านอย่างบูรณาการตามธรรมชาติของเด็กที่เรียนรู้ด้วยประสาทสัมผัส ลงมือทำ ปฏิสัมพันธ์ และการเล่น				/
๒.๑.๔	เลือกใช้สื่อ/อุปกรณ์ เทคโนโลยี เครื่องเล่นและจัดสภาพแวดล้อมภายใน-ภายนอก แหล่งเรียนรู้ ที่เพียงพอเหมาะสม ปลอดภัย (ระบุรายละเอียดในคู่มือ)				/
๒.๑.๕	เฝ้าระวังติดตามพัฒนาการเด็กรายบุคคลเป็นระยะ เพื่อใช้ผลในการจัดกิจกรรมพัฒนาเด็กทุกคน ให้เต็มตามศักยภาพ			/	

ตัวบ่งชี้ ๒.๒ การส่งเสริมพัฒนาการด้านร่างกายและดูแลสุขภาพ

ข้อ	รายการพิจารณา	ผลการประเมิน			
		๐ (ต้องปรับปรุง)	๑ (ผ่านเกณฑ์ขั้นต่ำ)	๒ (ดี)	๓ (ดีมาก)
๒.๒.๑	ให้เด็กได้รับประทานอาหารที่ครบถ้วนในปริมาณที่เพียงพอและส่งเสริมพฤติกรรมการกินที่เหมาะสม				/
๒.๒.๒	จัดกิจกรรมให้เด็กได้ลงมือปฏิบัติอย่างถูกต้องเหมาะสมในการดูแลสุขภาพ ความปลอดภัยในชีวิตประจำวัน และในการเคลื่อนไหวด้านร่างกาย ออกกำลังกาย เล่น กิน นอนพักผ่อน และการเดินทาง				/
๒.๒.๓	ตรวจสุขภาพอนามัยของเด็กประจำวัน ความสะอาดของร่างกาย ฟันและช่องปากเพื่อคัดกรองโรคและการบาดเจ็บ				/
๒.๒.๔	เฝ้าระวังติดตามการเจริญเติบโตของเด็กเป็นรายบุคคลบันทึกผลภาวะโภชนาการอย่างต่อเนื่อง				/
๒.๒.๕	จัดให้มีการตรวจสุขภาพร่างกาย ฟันและช่องปาก สายตา หู ตามกำหนด				/

ตัวบ่งชี้ที่ ๒.๓ การส่งเสริมพัฒนาการด้านสติปัญญา ภาษาและการสื่อสาร

ข้อ	รายการพิจารณา	ผลการประเมิน			
		๐ (ต้อง ปรับปรุง)	๑ (ผ่านเกณฑ์ ขั้นต้น)	๒ (ดี)	๓ (ดี มาก)
๒.๓.๑	จัดกิจกรรมส่งเสริมให้เด็กได้สังเกต สัมผัส ลองทำ คิดตั้งคำถาม สืบเสาะหาความรู้ แก้ปัญหา จินตนาการ คิดสร้างสรรค์ โดยยอมรับความคิดและผลงานที่แตกต่างของเด็ก			/	/
๒.๓.๒	จัดกิจกรรมและประสบการณ์ทางภาษาที่มีความหมายต่อเด็ก เพื่อการสื่อสารอย่างหลากหลาย ฟัง ฟัง พูด ถาม ตอบ เล่าและสนทนาตามลำดับขั้นตอนพัฒนาการ				/
๒.๓.๓	จัดกิจกรรมปลูกฝังให้เด็กมีนิสัยรักการอ่าน ให้เด็กมีทักษะการดูภาพ ฟังเรื่องราว พูดเล่า อ่าน วาด/เขียนเบื้องต้น ตามลำดับพัฒนาการ โดยครู/ผู้ดูแลเด็กเป็นตัวอย่างของการพูด และการอ่าน ที่ถูกต้อง			/	
๒.๓.๔	จัดให้เด็กมีประสบการณ์เรียนรู้เกี่ยวกับตัวเด็ก บุคคล สิ่งต่าง ๆ สถานที่ และธรรมชาติรอบตัว ด้วยวิธีการที่เหมาะสมกับวัย				/
๒.๓.๕	จัดกิจกรรมและประสบการณ์ด้านคณิตศาสตร์และวิทยาศาสตร์เบื้องต้นตามวัย โดยเด็กเรียนรู้ผ่านประสาทสัมผัส และลงมือปฏิบัติด้วยตนเอง				/

ตัวบ่งชี้ที่ ๒.๔ การส่งเสริมพัฒนาการด้านอารมณ์ จิตใจ-สังคม ปลูกฝังคุณธรรม

ข้อ	รายการพิจารณา	ผลการประเมิน			
		๐ (ต้อง ปรับปรุง)	๑ (ผ่านเกณฑ์ ขั้นต้น)	๒ (ดี)	๓ (ดี มาก)
๒.๔.๑	สร้างความสัมพันธ์ที่ดีและมั่นคง ระหว่างผู้ใหญ่กับเด็กจัดกิจกรรมสร้างเสริมความสัมพันธ์ที่ดีระหว่างเด็กกับเด็กและการแก้ไขข้อขัดแย้งอย่างสร้างสรรค์			/	
๒.๔.๒	จัดกิจกรรมส่งเสริมให้เด็กมีความสุข แจ่มใส ร่าเริง มีความรู้สึกดีต่อตนเอง แสดงออกด้านอารมณ์โดยผ่านการเคลื่อนไหวร่างกาย ศิลปะ ดนตรี ตามความสนใจและความถนัด				/
๒.๔.๓	จัดกิจกรรมและประสบการณ์ ปลูกฝังคุณธรรมให้เด็กไม่ตี มีวินัย ซื่อสัตย์ รู้จักสิทธิ และหน้าที่รับผิดชอบของพลเมืองดีรักครอบครัว โรงเรียน ชุมชนและประเทศชาติด้วยวิธีที่เหมาะสมกับวัย และพัฒนาการ			/	

ตัวบ่งชี้ที่ ๒.๕ การส่งเสริมเด็กในระยะเปลี่ยนผ่านให้ปรับตัวสู่การเชื่อมต่อในชั้นถัดไป

ข้อ	รายการพิจารณา	ผลการประเมิน			
		๐ (ต้อง ปรับปรุง)	๑ (ผ่านเกณฑ์ ขั้นต่ำ)	๒ (ดี)	๓ (ดี มาก)
๒.๕.๑	จัดกิจกรรมกับผู้ปกครองให้เตรียมเด็กก่อนจากบ้านเข้าสู่สถานพัฒนาเด็กปฐมวัย/โรงเรียน และจัดกิจกรรมช่วงปฐมนิเทศให้เด็กปรับตัวในบรรยากาศที่เป็นมิตร			/	
๒.๕.๒	จัดกิจกรรมส่งเสริมการปรับตัวก่อนเข้ารับการศึกษาในระดับที่สูงขึ้นแต่ละชั้น จนถึงการเป็นนักเรียนระดับชั้นประถมศึกษาปีที่ ๑				/

มาตรฐานด้านที่ ๓ คุณภาพของเด็กปฐมวัย สำหรับเด็กแรกเกิด - อายุ ๒ ปี (๒ ปี ๑๑ เดือน ๒๙ วัน)

ตัวบ่งชี้ที่ ๓.๑ ก เด็กมีการเจริญเติบโตสมวัย

ข้อ	รายการพิจารณา	ผลการประเมิน			
		๐ (ต้อง ปรับปรุง)	๑ (ผ่านเกณฑ์ ขั้นต่ำ)	๒ (ดี)	๓ (ดี มาก)
๓.๑.๑ ก	เด็กมีน้ำหนักตัวเหมาะสมกับวัย และสูงดีสมส่วน ซึ่งมีบันทึกเป็นรายบุคคล				/

ตัวบ่งชี้ที่ ๓.๒ ก เด็กมีพัฒนาการสมวัย

ข้อ	รายการพิจารณา	ผลการประเมิน			
		๐ (ต้อง ปรับปรุง)	๑ (ผ่านเกณฑ์ ขั้นต่ำ)	๒ (ดี)	๓ (ดี มาก)
๓.๒.๑ ก	เด็กมีพัฒนาการสมวัยโดยรวม ๕ ด้าน(คัดกรองตามช่วงอายุ)				/
๓.๒.๒ ก	รายด้าน : เด็กมีพัฒนาการกล้ามเนื้อมัดใหญ่(Gross Motor) (เผื่อระวังตามช่วงอายุ)				/
๓.๒.๓ ก	รายด้าน : เด็กมีพัฒนาการด้านกล้ามเนื้อมัดเล็กและสติปัญญาสมวัย (Fine Motor Adaptive) (เผื่อระวังตามช่วงอายุ)				/
๓.๒.๔ ก	รายด้าน : เด็กมีพัฒนาการด้านการรับรู้และเข้าใจภาษา(Receptive Language) (เผื่อระวังตามช่วงอายุ)				/
๓.๒.๕ ก	รายด้าน : เด็กมีพัฒนาการการใช้ภาษาสมวัย(Expressive Language) (เผื่อระวังตามช่วงอายุ)				/
๓.๒.๖ ก	รายด้าน : เด็กมีพัฒนาการการเด็กมีพัฒนาการการช่วยเหลือตนเอง และการเข้าสังคม (Personal Social) (เผื่อระวังตามช่วงอายุ)				/

มาตรฐานด้านที่ ๓ คุณภาพของเด็กปฐมวัย สำหรับเด็กอายุ ๓ ปี - อายุ ๖ ปี (ก่อนเข้า
ประถมศึกษาปีที่ ๑)

ตัวบ่งชี้ที่ ๓.๑ ข เด็กมีการเจริญเติบโตสมวัย และมีสุขนิสัยที่เหมาะสม

ข้อ	รายการพิจารณา	ผลการประเมิน			
		๐ (ต้อง ปรับปรุง)	๑ (ผ่านเกณฑ์ ขั้นต่ำ)	๒ (ดี)	๓ (ดี มาก)
๓.๑.๑ ข	เด็กมีน้ำหนักตัวเหมาะสมกับวัย และสูงดีสมส่วน ซึ่งมีบันทึกเป็น รายบุคคล				/
๓.๑.๒ ข	เด็กมีสุขนิสัยที่ดีในการดูแลสุขภาพตนเองตามวัย				/
๓.๑.๓ ข	เด็กมีสุขภาพช่องปากดี ไม่มีฟันผุ				/

ตัวบ่งชี้ที่ ๓.๒ ข เด็กมีพัฒนาการสมวัย

ข้อ	รายการพิจารณา	ผลการประเมิน			
		๐ (ต้อง ปรับปรุง)	๑ (ผ่านเกณฑ์ ขั้นต่ำ)	๒ (ดี)	๓ (ดี มาก)
๓.๒.๑ ข	เด็กมีพัฒนาการสมวัยโดยรวม ๕ ด้าน(คัดกรองตามช่วงอายุ)				/

ตัวชี้วัดที่ ๓.๓ ข เด็กมีพัฒนาการด้านการเคลื่อนไหว

ข้อ	รายการพิจารณา	ผลการประเมิน			
		๐ (ต้อง ปรับปรุง)	๑ (ผ่านเกณฑ์ ขั้นต่ำ)	๒ (ดี)	๓ (ดี มาก)
๓.๓.๑ ข	เด็กมีพัฒนาการด้านการใช้กล้ามเนื้อมัดใหญ่สามารถเคลื่อนไหวและทรง ตัวได้ตามวัย				/
๓.๓.๒ ข	เด็กมีพัฒนาการด้านการใช้กล้ามเนื้อมัดเล็กและการประสานงาน ระหว่างตากับมือตามวัย				/

ตัวบ่งชี้ที่ ๓.๔ ข เด็กมีพัฒนาการด้านอารมณ์ จิตใจ

ข้อ	รายการพิจารณา	ผลการประเมิน			
		๐ (ต้อง ปรับปรุง)	๑ (ผ่านเกณฑ์ ขั้นต่ำ)	๒ (ดี)	๓ (ดี มาก)
๓.๔.๑ ข	เด็กแสดงออก ร่าเริง แจ่มใส รู้สึกมั่นคงปลอดภัย แสดงความรู้สึกที่ดีต่อ ตนเอง และผู้อื่นได้สมวัย				/
๓.๔.๒ ข	เด็กมีความสนใจและร่วมกิจกรรมต่าง ๆ อย่างสมวัย ซึ่งรวมการเล่น การ ทำงาน ศิลปะ ดนตรี กีฬา				/
๓.๔.๓ ข	เด็กสามารถอดทน รอคอย ควบคุมตนเอง ยับยั้งชั่งใจ ทำตามข้อตกลง คำนึงถึงความรู้สึกของผู้อื่นมีกาลเทศะ ปรับตัวเข้ากับสถานการณ์ใหม่ได้ สมวัย			/	

ตัวบ่งชี้ที่ ๓.๕ ข เด็กมีพัฒนาการด้านสติปัญญา เรียนรู้และสร้างสรรค์

ข้อ	รายการพิจารณา	ผลการประเมิน			
		๐ (ต้อง ปรับปรุง)	๑ (ผ่านเกณฑ์ ขั้นต่ำ)	๒ (ดี)	๓ (ดี มาก)
๓.๕.๑ ข	เด็กบอกเกี่ยวกับตัวเด็ก บุคคล สถานที่แวดล้อมธรรมชาติ และสิ่งต่าง ๆ รอบตัวเด็ก ได้สมวัย				/
๓.๕.๒ ข	เด็กมีพื้นฐานด้านคณิตศาสตร์ สามารถสังเกตจำแนก และเปรียบเทียบ จำนวน มิติสัมพันธ์(พื้นที่/ระยะ) เวลา ได้สมวัย			/	
๓.๕.๓ ข	เด็กสามารถคิด อย่างมีเหตุผล แก้ปัญหาได้สมวัย			/	
๓.๕.๔ ข	เด็กมีจินตนาการ และความคิดสร้างสรรค์ ที่แสดงออกได้สมวัย				/
๓.๕.๕ ข	เด็กมีความพยายาม มุ่งมั่นตั้งใจทำกิจกรรมให้สำเร็จสมวัย				/

ตัวบ่งชี้ที่ ๓.๖ ข เด็กมีพัฒนาการด้านภาษาและการสื่อสาร

ข้อ	รายการพิจารณา	ผลการประเมิน			
		๐ (ต้อง ปรับปรุง)	๑ (ผ่านเกณฑ์ ขั้นต่ำ)	๒ (ดี)	๓ (ดี มาก)
๓.๖.๑ ข	เด็กสามารถฟัง พูด จับใจความ เล่า สนทนา และสื่อสารได้สมวัย				/
๓.๖.๒ ข	เด็กมีทักษะในการดูรูปภาพ สัญลักษณ์ การใช้หนังสือ รู้จักตัวอักษร การคิดเขียนคำ และการอ่านเบื้องต้นได้สมวัย และ ตามลำดับพัฒนาการ				/
๓.๖.๓ ข	เด็กมีทักษะการวาด การขีดเขียนตามลำดับขั้นตอนพัฒนาการสมวัย นำไปสู่การขีดเขียนคำที่คุ้นเคยและสนใจ				/
๓.๖.๔ ข	เด็กมีทักษะในการสื่อสารอย่างเหมาะสมตามวัยโดยใช้ภาษาไทย เป็นหลัก และมีความคุ้นเคยกับภาษาอื่นด้วย				/

ตัวบ่งชี้ที่ ๓.๗ ข เด็กมีพัฒนาการด้านสังคม คุณธรรม มีวินัย และความ

ข้อ	รายการพิจารณา	ผลการประเมิน			
		๐ (ต้อง ปรับปรุง)	๑ (ผ่านเกณฑ์ ขั้นต่ำ)	๒ (ดี)	๓ (ดี มาก)
๓.๗.๑ ข	เด็กมีปฏิสัมพันธ์กับผู้อื่นได้อย่างสมวัย และแสดงออกถึงยอมรับความแตกต่างระหว่างบุคคล				/
๓.๗.๒ ข	เด็กมีความเมตตา กรุณา มีวินัย ซื่อสัตย์รับผิดชอบต่อตนเอง และส่วนรวม และมีค่านิยมที่พึงประสงค์สมวัย				/
๓.๗.๓ ข	เด็กสามารถเล่นและทำงานร่วมกับผู้อื่นเป็นกลุ่มเป็นได้ทั้งผู้นำ และผู้ตาม แก้ไขข้อขัดแย้งอย่างสร้างสรรค์				/
๓.๗.๔ ข	เด็กภาคภูมิใจที่เป็นสมาชิกที่ดีในครอบครัว ชุมชน ศูนย์พัฒนาเด็กเล็ก และตระหนักถึงความเป็นพลเมืองดีของประเทศไทย และภูมิภาคอาเซียน				/



รายงานการประเมินตนเองของสถานศึกษา
(Self-Assessment Report : SAR) ภาคเรียนที่ ๒/๒๕๖๕



โดย

นางจำปี พังน้อย

ครู ปฏิบัติหน้าที่หัวหน้าสถานศึกษา

ศูนย์พัฒนาเด็กเล็กบ้านโคกสว่าง

สังกัดกองการศึกษาฯ และวัฒนธรรม

องค์การบริหารส่วนตำบลบ้านเหล่า

ตำบลบ้านเหล่า อำเภอเพ็ญ

จังหวัดอุดรธานี



บันทึกข้อความ

ส่วนราชการ กองการศึกษา ศาสนาและวัฒนธรรม องค์การบริหารส่วนตำบลบ้านเหล่า จังหวัดอุดรธานี

ที่ อค.ศท๔๐๔/๒๐๘ วันที่ ๒๕ เมษายน ๒๕๖๖

เรื่อง รายงานผลการประเมินตนเองของสถานศึกษา ปีการศึกษา ๒๕๖๕

เรียน นายองค์การบริหารส่วนตำบลบ้านเหล่า

ด้วย ข้าพเจ้า นางจำปี พังน้อย ตำแหน่ง ครู คศ.๑ ประจำศูนย์พัฒนาเด็กเล็กบ้านโคกสว่าง กองการศึกษา ศาสนาและวัฒนธรรม สังกัดองค์การบริหารส่วนตำบลบ้านเหล่า ได้รับมอบหมายให้จัดทำรายงานผลการประเมินตนเองของสถานศึกษา (SAR : Self-Assessment Report) ปีการศึกษา ๒๕๖๕ นั้น

บัดนี้ ข้าพเจ้าได้จัดทำรายงานผลการจัดทำรายงานผลการประเมินตนเองของสถานศึกษา (SAR : Self-Assessment Report) ปีการศึกษา ๒๕๖๕ เพื่อรายงานต่อผู้บังคับบัญชา ตามแนวทางการประกันคุณภาพการศึกษา ตามความในมาตรา ๔๘ แห่งพระราชบัญญัติการศึกษาแห่งชาติ พ.ศ.๒๕๔๒ และแก้ไขเพิ่มเติม (ฉบับที่ ๓) พ.ศ.๒๕๕๓ และกฎกระทรวง การประกันคุณภาพ พ.ศ.๒๕๖๑ (ข้อ ๓) กำหนดให้สถานศึกษาจัดให้มีระบบจัดให้มีระบบประกันคุณภาพภายในสถานศึกษา (เอกสารแนบท้ายบันทึกนี้)

จึงเรียนมาเพื่อโปรดทราบ

(นางจำปี พังน้อย)

ตำแหน่ง ครู คศ.๑

ปฏิบัติหน้าที่ หัวหน้าสถานศึกษา

ความเห็นนักวิชาการศึกษา

เพื่อโปรดทราบ ๒๒/๒๕๖๖ สมเด็จพระโสภา วิมล วิมลประเสริฐ รองนายก อบจ. อุดรธานี

(ลงชื่อ)

(นางสุพัตรา เหล่ายา)

ตำแหน่ง นักวิชาการศึกษา

ความเห็นรองปลัดองค์การบริหารส่วนตำบลบ้านเหล่า

(ลงชื่อ)

(นายธนวัฒน์ เหล่ายา)

รองปลัดองค์การบริหารส่วนตำบลบ้านเหล่า

รักษาราชการแทน ผู้อำนวยการกองการศึกษาฯ

ปฏิบัติหน้าที่แทน ปลัดองค์การบริหารส่วนตำบลบ้านเหล่า

ความเห็นนายองค์การบริหารส่วนตำบลบ้านเหล่า

(ลงชื่อ)

(นายอนุวัฒน์ โสภากิจิตร)

นายกองค์การบริหารส่วนตำบลบ้านเหล่า

ส่วนที่ ๑ ข้อมูลพื้นฐานของสถานศึกษา

๑. ข้อมูลทั่วไป

ศูนย์พัฒนาเด็กเล็กบ้านโคกสว่าง ตั้งอยู่เลขที่ - หมู่ที่ ๗ ตำบลบ้านเหล่า อำเภอเพ็ญ จังหวัดอุดรธานี รหัสไปรษณีย์ ๔๑๑๕๐ โทรศัพท์- โทรสาร E-mail : - Website -

สังกัดกองการศึกษา ศาสนาและวัฒนธรรม องค์การบริหารส่วนตำบลบ้านเหล่า อำเภอเพ็ญ จังหวัดอุดรธานี

เปิดสอนระดับชั้น เตรียมอนุบาล อายุ ๒-๓ ปี ถึงระดับชั้น อนุบาล ๑ อายุ ๔-๕ ปี จำนวน ๒ ห้องเรียน ศูนย์พัฒนาเด็กเล็กมีเนื้อที่ ๑ ไร่ ๔๐ ตารางวา

ประวัติความเป็นมาศูนย์พัฒนาเด็กเล็ก(โดยสังเขป)

บ้านโคกสว่าง ม.๗ ซึ่งเป็นที่ตั้งของศูนย์พัฒนาเด็กเล็กบ้านโคกสว่าง เป็นชุมชนขนาดกลางมีประชากรทั้งหมด ๑,๗๐๐ คน ๓๕๐ ครอบครัวยุ

การตั้งถิ่นฐานของหมู่บ้านโคกสว่าง บรรพบุรุษได้มาก่อตั้งถิ่นฐานอาศัยทำเลดี มีหนองน้ำทำมาหากินได้สะดวก ส่วนมากเป็นป่าทึบและหนองน้ำที่อุดมสมบูรณ์รายรอบหมู่บ้าน ทิศเหนือมีวังอีดวง วังกุดจิก ทิศใต้มีหนองน้ำวังแมวและห้วยแก้ว ทิศตะวันออกวังห้วยคืบ ทิศตะวันตกมีห้วยหินลาด จึงพากันมาตั้งถิ่นฐานที่บ้านโคกสว่างแต่เดิมไม่ได้ชื่อว่าบ้านโคกสว่าง แต่เรียกว่า บ้านวังอีดวง ต่อมาเลยเรียกขานกันว่าบ้านโคกสว่างผู้ใหญ่บ้านคนแรกคือนายเทียน สิงค์วิสูตร ประมาณ พ.ศ. ๒๕๐๑ ผู้ใหญ่คนที่สองชื่อ นายหนู สิงค์วิสูตร พ.ศ. ๒๕๐๕

วัดแห่งแรกของบ้านโคกสว่าง คือ วัดโคกสว่างแสงไส เมื่อตั้งถิ่นฐานได้มั่นคงแล้วยังเป็นหมู่บ้านเล็กๆ บ้านเรือนอยู่ห่างกันเป็นจุดๆ มีผู้เฒ่าประจำหมู่บ้านคอยดูแลและให้คำปรึกษาในเรื่องราวต่างๆคือคุณตาจารย์สิงห์ กัยรัง,คุณตาที โพธิ์ศรี และคุณตาเสือ บุตตะโย คนในหมู่บ้านได้ย้ายถิ่นฐานมาจากร้อยเอ็ด อำเภอกุดรังกัพิมพ์มาย บ้านอัน ตำบลหัวช้าง จ.ร้อยเอ็ด ซึ่งได้ทำมาหากินในถิ่นฐานนี้จนถึงปัจจุบัน

๒. ข้อมูลผู้บริหาร

หัวหน้าสถานศึกษา นางจำปี พงษ์น้อย

วุฒิการศึกษาสูงสุด ปริญญาตรี สาขา เอกปฐมวัย

โทรศัพท์ ๐๖๒-๑๙๒๕๑๓๓ .e-mail -

ดำรงตำแหน่งหัวหน้าสถานศึกษาที่ศูนย์พัฒนาเด็กเล็กนี้ตั้งแต่ ๒ กุมภาพันธ์ ๒๕๕๔ จนถึงปัจจุบัน เป็นเวลา ๑๒ ปี ๒ เดือน

๓.๒ พนักงานจ้าง(ปฏิบัติหน้าที่สอน)

ที่	ชื่อ - ชื่อสกุล	อายุ	อายุงาน	วุฒิ	สาขาวิชา	จ้างด้วยเงิน	ภาระงานสอน (ชั่วโมง/สัปดาห์)	จำนวนชั่วโมงที่เข้ารับการพัฒนา (ปีปัจจุบัน)
๑	-	-	-	-	-	-	-	-

๓.๓ พนักงานจ้าง (สนับสนุนการสอน)

ที่	ชื่อ - ชื่อสกุล	อายุ	ตำแหน่ง	วุฒิ	สาขา	ปฏิบัติหน้าที่	จ้างด้วยเงิน
๑	นางสาวฐาปนี สวรรค์น้อย	๓๗	พนักงานจ้าง	ปวส	บริหารคอมพิวเตอร์	สนับสนุนการสอน	หน่วยงานต้นสังกัด

๓.๔ สรุปจำนวนบุคลากร

๓.๔.๑ จำนวนบุคลากรจำแนกตามประเภท/ตำแหน่ง และวุฒิการศึกษา

ประเภท/ตำแหน่ง	จำนวนบุคลากร (คน)				รวม
	ต่ำกว่าปริญญาตรี	ปริญญาตรี	ปริญญาโท	ปริญญาเอก	
๓. ผู้บริหารสถานศึกษา					
- หัวหน้าสถานศึกษา	-	๑	-	-	๑
รวม	-	๑	-	-	๑
๔. สายงานการสอน					
- พนักงานครู	-	๑	-	-	๑
- พนักงานจ้าง(สอน)	-	๒	-	-	๒
- อื่นๆ (ระบุ)	-	-	-	-	-
รวม	-	๓	-	-	๓
๕. สายงานสนับสนุนการสอน					
- พนักงานจ้างตามภารกิจ	-	-	-	-	-
- พนักงานจ้างทั่วไป	-	-	-	-	-
- ลูกจ้างประจำ	-	-	-	-	-
- อื่นๆ (ระบุ)	-	-	-	-	-
รวม	-	-	-	-	-
รวมทั้งสิ้น	-	๓	-	-	๓

๓. ข้อมูลครูและบุคลากรสนับสนุนการสอน

๓.๑ พนักงานครู

ที่	ชื่อ - ชื่อสกุล	อายุ	อายุราชการ	ตำแหน่ง/ วิทยฐานะ	วุฒิ	สาขาวิชา	ภาระงานสอน (ชั่วโมง/ สัปดาห์)	จำนวนชั่วโมง ที่เข้ารับ การพัฒนา (ปีปัจจุบัน)
๑	นางจำปี พังน้อย	๔๒	๖/๒	-	ป. ตรี	เอก ปฐมวัย	๘/ต่อ สัปดาห์	-

๓.๒ พนักงานจ้าง(ปฏิบัติหน้าที่สอน)

ที่	ชื่อ - ชื่อสกุล	อายุ	อายุงาน	วุฒิ	สาขาวิชา	จ้างด้วย เงิน	ภาระ งาน สอน (ชั่วโมง/ สัปดาห์)	จำนวน ชั่วโมง ที่เข้ารับ การพัฒนา (ปีปัจจุบัน)
๑	นางสาววิภา ลักษณ์ ทารคุโน	๓๐	๔	ป. ตรี	เทคโนโลยีการเกษตร	หน่วยงาน ต้นสังกัด	๘/ต่อ สัปดาห์	-

๓.๓ พนักงานจ้าง (สนับสนุนการสอน)

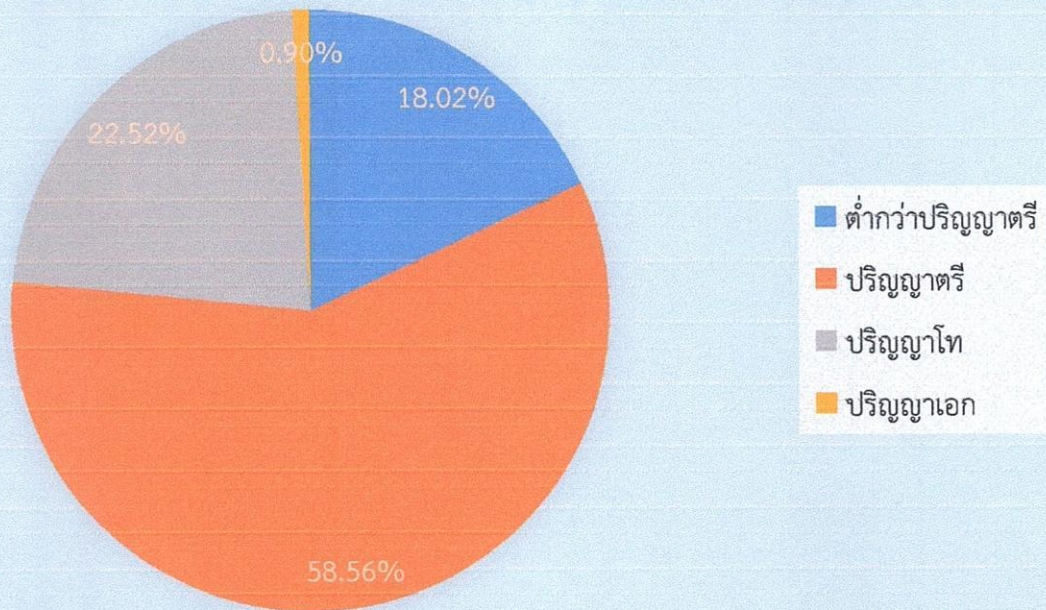
ที่	ชื่อ - ชื่อสกุล	อายุ	ตำแหน่ง	วุฒิ	สาขา	ปฏิบัติ หน้าที่	จ้างด้วยเงิน
๑	-	-	-	-	-	-	-

๓.๔ สรุปจำนวนบุคลากร

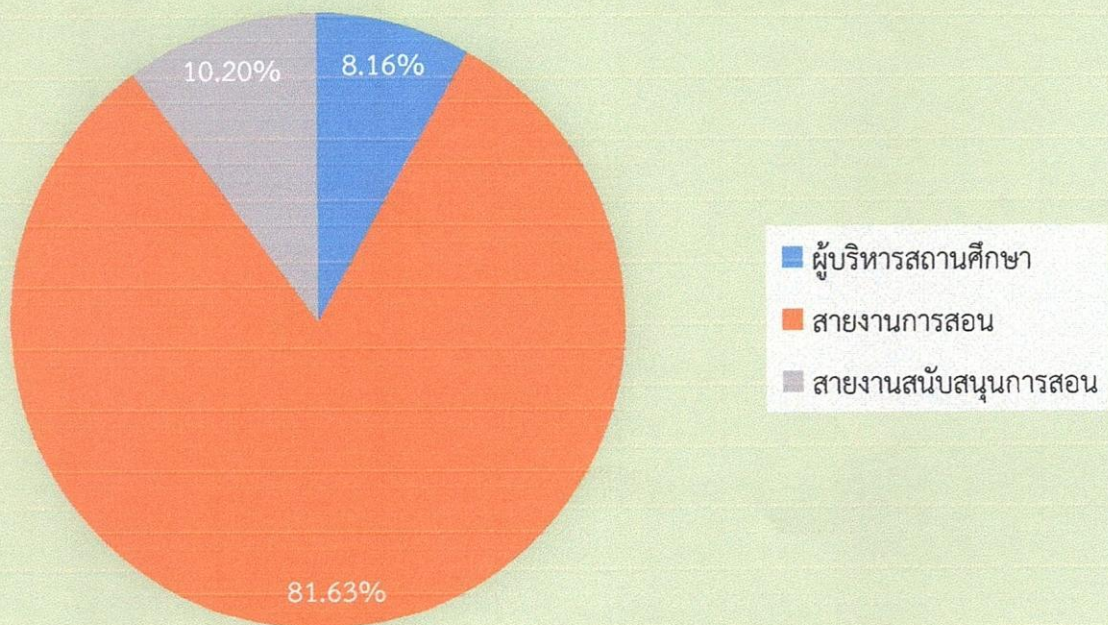
๓.๔.๑ จำนวนบุคลากรจำแนกตามประเภท/ตำแหน่ง และวุฒิการศึกษา

ประเภท/ตำแหน่ง	จำนวนบุคลากร (คน)				รวม
	ต่ำกว่า ปริญญาตรี	ปริญญาตรี	ปริญญาโท	ปริญญาเอก	
๑. ผู้บริหารสถานศึกษา					
- หัวหน้าสถานศึกษา	-	๑	-	-	๑
รวม	-	๑	-	-	๑
๒. สายงานการสอน					
- พนักงานครู	-	๑	-	-	๑
- พนักงานจ้าง(สอน)	-	๒	-	-	๒
- อื่นๆ (ระบุ)	-	-	-	-	-
รวม	-	๓	-	-	๓
๓. สายงานสนับสนุน การสอน					
- พนักงานจ้างตามภารกิจ	-	-	-	-	-
- พนักงานจ้างทั่วไป	-	-	-	-	-
- ลูกจ้างประจำ	-	-	-	-	-
- อื่นๆ (ระบุ)	-	-	-	-	-
รวม	-	-	-	-	-
รวมทั้งสิ้น	-	๓	-	-	๓

แผนภูมิแสดงร้อยละของวุฒิการศึกษาสูงสุดของบุคลากร



แผนภูมิแสดงร้อยละของบุคลากรจำแนกตามประเภทตำแหน่ง



แบบบันทึกการประเมิน/สรุปผลการประเมิน

มาตรฐานสถานพัฒนาเด็กปฐมวัยแห่งชาติ

ศูนย์พัฒนาเด็กเล็กบ้านโคกสว่าง

สังกัดกองการศึกษา ศาสนาและวัฒนธรรม องค์การบริหารส่วนตำบลบ้านเหล่า

ตำบลบ้านเหล่า อำเภอกันทรวิชัย จังหวัดอุดรธานี รหัสไปรษณีย์ ๔๑๑๕๐

สรุปผลการประเมิน มาตรฐานด้านที่ ๑					
การบริหารจัดการสถานพัฒนาเด็กปฐมวัย					
ตัวบ่งชี้มาตรฐาน	คะแนนการประเมิน				
	๐	๑	๒	๓	รวม
มาตรฐานที่ ๑ การบริหารจัดการสถานพัฒนาเด็กปฐมวัย					
ตัวบ่งชี้ที่ ๑.๑ การบริหารจัดการอย่างเป็นระบบ					๙
๑.๑.๑ บริหารจัดการสถานพัฒนาเด็กปฐมวัยอย่างเป็นระบบ				/	
๑.๑.๒ บริหารหลักสูตรสถานพัฒนาเด็กปฐมวัย				/	
๑.๑.๓ บริหารจัดการอย่างเป็นระบบ				/	
๑.๒ การบริหารจัดการบุคลากรทุกประเภทตามหน่วยงานที่สังกัด	๐	๑	๒	๓	รวม
๑.๒.๑ บริหารจัดการบุคลากรอย่างเป็นระบบ				/	๑๒
๑.๒.๒ ผู้บริหารสถานศึกษาเด็กปฐมวัย/หัวหน้าระดับปฐมวัย/ผู้ดำเนินกิจการ มีคุณวุฒิ/คุณสมบัติเหมาะสมและบริหารงานอย่างมีประสิทธิภาพ				/	
ครู/ผู้ดูแลเด็กที่ทำหน้าที่หลักในการดูแลและพัฒนาเด็กปฐมวัย มีวุฒิการศึกษา/คุณสมบัติเหมาะสม				/	
๑.๒.๓ ครู/ผู้ดูแลเด็กที่ทำหน้าที่หลักในการดูแลและพัฒนาเด็กปฐมวัย มีวุฒิการศึกษา/คุณสมบัติเหมาะสม				/	
๑.๒.๔ บริหารจัดการบุคลากรจัดอัตราส่วน/ของครูผู้ดูแลเด็กอย่างเหมาะสมพอเพียงต่อจำนวนเด็กในแต่ละกลุ่มอายุ				/	
๑.๓ บริหารจัดการด้านสภาพแวดล้อมเพื่อความปลอดภัยอย่างเป็นระบบ	๐	๑	๒	๓	รวม
๑.๓.๑ บริหารจัดการด้านสภาพแวดล้อมเพื่อความปลอดภัยอย่างเป็นระบบ				/	๒๔
๑.๓.๒ โครงสร้างและตัวอาคารมั่นคง ตั้งอยู่ในบริเวณและสภาพแวดล้อมที่ปลอดภัย				/	
๑.๓.๓ จัดการความปลอดภัยของพื้นที่เล่น/สนามเด็กเล่นและสภาพแวดล้อมภายนอกอาคาร				/	
๑.๓.๔ จัดการสภาพแวดล้อมภายในอาคาร ครุภัณฑ์ อุปกรณ์ เครื่องใช้ให้ปลอดภัยเหมาะสมกับการใช้งานและเพียงพอ				/	
๑.๓.๕ จัดให้มีของเล่นที่ปลอดภัยได้มาตรฐาน มีจำนวนเพียงพอ สะอาดเหมาะสมกับระดับพัฒนาการของเด็ก				/	
๑.๓.๖ ส่งเสริมให้เด็กปฐมวัยเดินทางอย่างปลอดภัย				/	
๑.๓.๗ จัดให้มีระบบป้องกันภัยจากบุคคลทั้งภายในและภายนอกสถานพัฒนาเด็กปฐมวัย				/	
๑.๓.๘ จัดให้มีระบบปรับเหตุฉุกเฉิน ป้องกันอัคคีภัย/ภัยพิบัติตามความเสี่ยงของพื้นที่				/	

สรุปผลการประเมิน มาตรฐานด้านที่ ๑ การบริหารจัดการสถานพัฒนาเด็กปฐมวัย					
ตัวบ่งชี้มาตรฐาน	คะแนนการประเมิน				
	๐	๑	๒	๓	รวม
มาตรฐานที่ ๑ การบริหารจัดการสถานพัฒนาเด็กปฐมวัย ๑.๔ การจัดการเพื่อส่งเสริมสุขภาพและการเรียนรู้					
๑.๔.๑ มีการจัดการเพื่อส่งเสริม สุขภาพเฝ้าระวังการเจริญเติบโตของเด็ก และดูแลการเจ็บป่วยเบื้องต้น				/	๒๑
๑.๔.๒ มีแผนและดำเนินการตรวจสอบสุขภาพอนามัยประจำวันตรวจสอบสุขภาพประจำปี และป้องกันควบคุมโรคติดต่อ				/	
๑.๔.๓ อาคารต้องมีพื้นที่ใช้สอยเป็นสัดส่วนตามกิจวัตรประจำวันของเด็กที่เหมาะสมตามช่วงวัยและการใช้ประโยชน์				/	
๑.๔.๔ จัดให้มีพื้นที่/มุมประสบการณ์แหล่งเรียนรู้ในห้องเรียนและนอกห้องเรียน				/	
๑.๔.๕ จัดบริเวณห้องน้ำ ห้องส้วม ที่แปร่งพื้น/ล้างมือให้พอเพียง สะอาดปลอดภัย และเหมาะสมกับการใช้งานของเด็ก				/	
๑.๔.๖ จัดระบบสุขาภิบาลที่มีประสิทธิภาพครอบคลุม สถานที่ปรับปรุงประกอบอาหาร น้ำดื่มใช้ กำจัดขยะสิ่งปฏิกูล และพาหะนำโรค				/	
๑.๔.๗ จัดอุปกรณ์ภาชนะและเครื่องใช้ส่วนตัวให้เพียงพอกับการใช้งานของเด็กทุกคน และดูแลความสะอาดและปลอดภัยอย่างสม่ำเสมอ				/	
๑.๕ การส่งเสริมการมีส่วนร่วมของครอบครัวและชุมชน	๐	๑	๒	๓	รวม
๑.๕.๑ มีการสื่อสารเพื่อสร้างความสัมพันธ์และความเข้าใจอันดีระหว่างพ่อแม่/ผู้ปกครอง กับสถานพัฒนาเด็กปฐมวัยเกี่ยวกับเด็กและการดำเนินงานของสถานพัฒนาเด็กปฐมวัย				/	๑๒
๑.๕.๒ การจัดกิจกรรมที่พ่อแม่/ผู้ปกครอง/ครอบครัว และชุมชนมีส่วนร่วม				/	
๑.๕.๓ ดำเนินงานให้สถานพัฒนาเด็กปฐมวัยเป็นแหล่งเรียนรู้แก่ชุมชนในเรื่องการพัฒนาเด็กปฐมวัย				/	
๑.๕.๔ มีคณะกรรมการสถานพัฒนาเด็กปฐมวัย				/	
มาตรฐานด้านที่ ๑ มีคะแนนรวม	๗๘ คะแนน				
มาตรฐานด้านที่ ๑ มีคะแนนรวม คิดเป็นร้อยละ = $\frac{\text{คะแนนรวม}}{๑๐๐} \times ๑๐๐$ ๗๘	๑๐๐				

สรุปผลการประเมิน มาตรฐานด้านที่ ๒
ครู/ผู้ดูแลเด็กให้การดูแล และจัดประสบการณ์การเรียนรู้และการเล่นเพื่อพัฒนาเด็กปฐมวัย

ตัวบ่งชี้มาตรฐาน	คะแนนการประเมิน				
	๐	๑	๒	๓	รวม
ตัวบ่งชี้ที่ ๒.๑ การดูแลและพัฒนาเด็กอย่างรอบด้าน				/	๑๕
๒.๑.๑ มีแผนการจัดประสบการณ์การเรียนรู้ที่สอดคล้องกับหลักสูตรการศึกษาปฐมวัย มีการดำเนินงานและประเมินผล				/	
๒.๑.๒ จัดพื้นที่/มุมประสบการณ์การเรียนรู้และการเล่นที่เหมาะสมอย่างหลากหลาย				/	
๒.๑.๓ จัดกิจกรรมส่งเสริมพัฒนาการทุกด้านอย่างบูรณาการตามธรรมชาติของเด็กที่เรียนรู้ด้วยประสาทสัมผัสลงมือทำ ปฏิสัมพันธ์ และการละเล่น				/	
๒.๑.๔ เลือกใช้สื่อ/อุปกรณ์ เทคโนโลยี เครื่องเล่นและจัดสภาพแวดล้อมภายในภายนอก แหล่งเรียนรู้ ที่เพียงพอเหมาะสม ปลอดภัย				/	
๒.๑.๕ เผื่อระวังติดตามพัฒนาการเด็กรายบุคคลเป็นระยะเพื่อใช้ผลในการจัดกิจกรรมพัฒนาเด็กทุกคนให้เต็มตามศักยภาพ				/	
ตัวบ่งชี้ที่ ๒.๒ การส่งเสริมด้านร่างกายและดูแลสุขภาพ	๐	๑	๒	๓	รวม
๒.๒.๑ ให้เด็กอายุ ๒-๖ ปี ขึ้นไป รับประทานอาหารที่ครบถ้วนในปริมาณที่เพียงพอ และส่งเสริมพฤติกรรมกินที่เหมาะสม				/	๑๕
๒.๒.๒ จัดกิจกรรมให้เด็กได้ลงมือปฏิบัติอย่างถูกต้องเหมาะสมในการดูแลสุขภาพ ความปลอดภัยในชีวิตประจำวัน				/	
๒.๒.๓ ตรวจสอบสุขภาพอนามัยของเด็กประจำวัน ความสะอาดของร่างกาย ฟันและช่องปากเพื่อคัดกรองโรคและการบาดเจ็บ				/	
๒.๒.๔ เผื่อระวังการเจริญเติบโตของเด็กเป็นรายบุคคลบันทึกภาวะโภชนาการอย่างต่อเนื่อง				/	
๒.๒.๕ จัดให้มีการตรวจสอบสุขภาพร่างกาย ฟันและช่องปาก สายตา หู ตามกำหนด				/	
ตัวบ่งชี้ที่ ๒.๓ การส่งเสริมพัฒนาการด้านสติปัญญา ภาษาและการสื่อสาร	๐	๑	๒	๓	รวม
๒.๓.๑ จัดกิจกรรมส่งเสริมให้เด็กได้สังเกต สัมผัส ลองทำ คิดตั้งคำถาม สืบเสาะหาความรู้ แก้ปัญหา คิดสร้างสรรค์ โดยยอมรับความคิดและผลงานที่แตกต่างของเด็ก				/	๑๕
๒.๓.๒ จัดกิจกรรมและประสบการณ์ทางภาษาที่มีความหมายต่อเด็ก เพื่อการสื่อสารอย่างหลากหลาย ฝึกฟัง พูด ถาม ตอบ เล่นและสนทนาตามลำดับขั้นตอนการพัฒนา				/	
๒.๓.๓ จัดกิจกรรมปลูกฝังให้เด็กมีนิสัยรักการอ่านให้เด็กมีทักษะการดูภาพ ฟังเรื่องราว พูดเล่า อ่านวาด/เขียน เบื้องต้น ตามลำดับพัฒนาการโดยครู/ผู้ดูแลเด็ก				/	

๒.๓.๔ จัดให้เด็กมีประสบการณ์เรียนรู้เกี่ยวกับเด็ก บุคคลสิ่งต่าง ๆ รอบตัวด้วยวิธีการที่เหมาะสมกับวัยและพัฒนาการ					/	
๒.๓.๕ จัดกิจกรรมและประสบการณ์ด้านคณิตศาสตร์และวิทยาศาสตร์เบื้องต้นตามวัย โดยเด็กเรียนรู้ผ่านประสาทสัมผัส และลงมือปฏิบัติด้วยตนเอง					/	
ตัวบ่งชี้ที่ ๒.๔ การส่งเสริมพัฒนาการด้านอารมณ์ จิตใจ-สังคม ปลุกฝังคุณธรรมและความเป็นพลเมืองดี	๐	๑	๒	๓		รวม
๒.๔.๑ สร้างความสัมพันธ์ที่ดีและมั่นคง ระหว่างผู้ใหญ่กับเด็กจัดกิจกรรมสร้างความสัมพันธ์ที่ดีระหว่างเด็กและสามารถแก้ไขข้อขัดแย้งอย่างสร้างสรรค์					/	๙
๒.๔.๒ จัดกิจกรรมให้เด็กมีความสุข แจ่มใส ร่าเริงได้แสดงออกด้านอารมณ์ความรู้สึกที่ดีต่อตนเองโดยการเคลื่อนไหวร่างกาย ศิลปะ ดนตรี ความสนใจและความถนัด					/	
๒.๔.๓ จัดกิจกรรม/ประสบการณ์ ปลุกฝังคุณธรรมให้เด็กได้ มีวินัย สื่อสัตย์ รู้จักสิทธิและหน้าที่ความรับผิดชอบของพลเมืองดี รักครอบครัว โรงเรียน ชุมชน และประเทศชาติด้วยวิธีละวัยที่เหมาะสม					/	
ตัวบ่งชี้ที่ ๒.๕ การส่งเสริมเด็กในระยะเปลี่ยนผ่านให้ปรับตัวสู่การเชื่อมต่อในขั้นต่อไป	๐	๑	๒	๓		รวม
๒.๕.๑ จัดกิจกรรมกับผู้ปกครองให้เตรียมเด็กก่อนออกจากบ้านเข้าสู่สถานพัฒนาเด็กปฐมวัย/โรงเรียน และจัดกิจกรรมช่วงปฐมนิเทศให้เด็กค่อยปรับตัวในบรรยากาศที่เป็นมิตร					/	๖
๒.๕.๒ จัดกิจกรรมส่งเสริมการปรับตัวก่อนเข้ารับการศึกษาในระดับที่สูงขึ้นแต่ละชั้น จนถึงการเป็นนักเรียนระดับชั้นประถมศึกษาปีที่ ๑					/	
มาตรฐานด้านที่ ๒ มีคะแนนรวม						๖๐ คะแนน
มาตรฐานด้านที่ ๒ มีคะแนนรวม คิดเป็นร้อยละ = $\frac{\text{คะแนนรวม}}{๖๐} \times ๑๐๐$						๑๐๐

สรุปผลการประเมิน มาตรฐานด้านที่ ๓
มาตรฐานที่ ๓ คุณภาพของเด็กปฐมวัย
สำหรับเด็กแรกเกิด - อายุ ๒ ปี (๒ ปี ๑๑ เดือน ๒๙ วัน)

ตัวบ่งชี้มาตรฐาน	คะแนนการประเมิน				
	๐	๑	๒	๓	รวม
ตัวบ่งชี้ที่ ๓.๑ ก เด็กมีการเจริญเติบโตสมวัย ตัวบ่งชี้ย่อย ๓.๑.๑ ก เด็กมีน้ำหนักตัวเหมาะสมกับวัยและสูงคี่สมส่วนซึ่งมีบันทึกเป็นรายบุคคล				/	๓
ตัวบ่งชี้ที่ ๓.๒ ก เด็กมีพัฒนาการสมวัย ตัวบ่งชี้ย่อย	๐	๑	๒	๓	รวม
๓.๒.๑ ก เด็กมีพัฒนาการสมวัยโดยรวม ๕ ด้าน				/	๑๘
๓.๒.๒ ก รายงาน : เด็กมีพัฒนาการกล้ามเนื้อใหญ่				/	
๓.๒.๓ ก รายงาน : เด็กมีพัฒนาการด้านกล้ามเนื้อเล็กและสติปัญญาสมวัย				/	
๓.๒.๔ ก รายงาน : เด็กมีพัฒนาการด้านการรับรู้และเข้าใจภาษา				/	
๓.๒.๕ ก รายงาน : เด็กมีพัฒนาการใช้ภาษาสมวัย				/	
๓.๒.๖ ก รายงาน : เด็กมีพัฒนาการช่วยเหลือตนเองและการเข้าสังคม				/	

สรุปผลการประเมิน มาตรฐานด้านที่ ๓
มาตรฐานที่ ๓ คุณภาพของเด็กปฐมวัย
สำหรับเด็กแรกเกิด อายุ ๓ ปี - อายุ ๖ ปี (ก่อนเข้าชั้นประถมศึกษาปีที่ ๑)

ตัวบ่งชี้ที่ ๓.๑ ข เด็กมีการเจริญเติบโตสมวัยและมีสุขนิสัยที่เหมาะสม ตัวบ่งชี้ย่อย ๓.๑.๑ ข เด็กมีน้ำหนักตัวเหมาะสมกับวัยและสูงคี่สมส่วน ซึ่งมีการบันทึกเป็นรายบุคคล	๐	๑	๒	๓	รวม	
๓.๑.๒ ข เด็กมีสุขนิสัยที่ดีในการดูแลสุขภาพตนเองตามวัย				/	๙	
๓.๑.๓ ข เด็กมีสุขภาพช่องปากดี ไม่มีฟันผุ				/		
ตัวบ่งชี้ที่ ๓.๒ ข เด็กมีพัฒนาการสมวัย ตัวบ่งชี้ย่อย	๐	๑	๒	๓		รวม ๓
๓.๒.๑ ข เด็กมีพัฒนาการสมวัยโดยรวม ๕ ด้าน				/	รวม ๖	
ตัวบ่งชี้ที่ ๓.๓ ข เด็กมีพัฒนาการด้านการเคลื่อนไหว ตัวบ่งชี้ย่อย	๐	๑	๒	๓		รวม
๓.๓.๑ ข เด็กมีพัฒนาการด้านการใช้กล้ามเนื้อใหญ่ สามารถเคลื่อนไหวและทรงตัวได้ตามวัย				/		
๓.๓.๒ ข เด็กมีพัฒนาการด้านการใช้กล้ามเนื้อเล็ก และการประสานงานระหว่างตากับมือตามวัย				/		
ตัวบ่งชี้ที่ ๓.๔ ข เด็กมีพัฒนาการด้านอารมณ์จิตใจ ตัวบ่งชี้ย่อย	๐	๑	๒	๓	รวม	
๓.๔.๑ ข เด็กแสดงออก ร่าเริง แจ่มใส รู้สึกมั่นคงปลอดภัย แสดงความรู้สึกที่ดีต่อตนเองและผู้อื่นได้สมวัย				/	๙	
๓.๔.๒ ข เด็กมีความสนใจ และร่วมกิจกรรมต่างๆ อย่างสมวัย ซึ่งรวมการเล่นการทำงาน ศิลปะ ดนตรี กีฬา				/		
๓.๔.๓ ข เด็กสามารถอดทน รอคอย ควบคุมตนเอง ยับยั้งชั่งใจ ทำตามข้อตกลง คำสั่งถึงความรู้สึกของผู้อื่น มีกาลเทศะ ปรับตัวเข้ากับสถานการณ์ใหม่ได้สมวัย				/		