



คู่มือจัดทำแผนบริหารจัดการความเสี่ยง

ประจำปีงบประมาณ พ.ศ.๒๕๖๕

องค์การบริหารส่วนตำบลบ้านเหล่า

อำเภอเพ็ญ จังหวัดอุดรธานี

คำนำ

ด้วยพระราชบัญญัติวินัยการเงินการคลังของรัฐ พ.ศ.๒๕๖๑ มาตรา ๗๙ บัญญัติให้หน่วยงานของรัฐจัดให้มีการตรวจสอบภายใน การควบคุมภายในและการบริหารจัดการความเสี่ยง โดยให้ถือปฏิบัติตามมาตรฐานและหลักเกณฑ์ที่กระทรวงการคลังกำหนด ซึ่งกระทรวงการคลังได้ประกาศหลักเกณฑ์กระทรวงการคลังว่าด้วยมาตรฐานและหลักเกณฑ์ปฏิบัติการบริหารจัดการความเสี่ยงสำหรับหน่วยงานของรัฐ พ.ศ. ๒๕๖๒ เพื่อให้หน่วยงานของรัฐดำเนินการตามหลักเกณฑ์ดังกล่าวในงบประมาณ พ.ศ.๒๕๖๕ เป็นต้นไป

องค์การบริหารส่วนตำบลบักดอง โดยคณะทำงานบริหารจัดการความเสี่ยง จึงได้จัดคู่มือบริหารจัดการความเสี่ยง ประจำปีงบประมาณ พ.ศ.๒๕๖๕ ขึ้น ประกอบด้วยเนื้อหาสาระ ๓ บท คือ

บทที่ ๑ นโยบายการบริหารจัดการความเสี่ยง

บทที่ ๒ กำหนดระยะเวลาในการจัดทำแผนบริหารจัดการความเสี่ยง

บทที่ ๓ แบบฟอร์มสำหรับจัดทำแผนการบริหารจัดการความเสี่ยง

บทที่ ๔ ตัวอย่างการกรอกแบบฟอร์ม

คณะทำงานบริหารจัดการความเสี่ยง หวังเป็นอย่างยิ่งว่าคู่มือการบริหารจัดการความเสี่ยงขององค์การบริหารส่วนตำบลบ้านเหล่า จะช่วยให้บุคลากรทุกคนมีส่วนร่วมในการบริหารจัดการความเสี่ยง สามารถลดความสูญเสียจากเหตุการณ์ไม่แน่นอนที่อาจเกิดขึ้น และทำให้การดำเนินงานต่าง ๆ ขององค์การบริหารส่วนตำบลบักดองบรรลุวัตถุประสงค์ และเป้าหมายที่วางไว้อย่างมีประสิทธิภาพ

องค์การบริหารส่วนตำบลบ้านเหล่า

พฤศจิกายน ๒๕๖๔

บทที่ ๑

นโยบายการบริหารจัดการความเสี่ยง

นโยบายการบริหารจัดการความเสี่ยงขององค์การบริหารส่วนตำบลบ้านเหล่า

คณะทำงานบริหารจัดการความเสี่ยงขององค์การบริหารส่วนตำบลบ้านเหล่าได้กำหนดนโยบายการบริหารจัดการความเสี่ยงขององค์กร เพื่อจัดการความเสี่ยงให้อยู่ในระดับที่องค์การบริหารส่วนตำบลบ้านเหล่ายอมรับได้ ซึ่งจะทำให้เกิดความเชื่อมั่นได้อย่างสมเหตุสมผลเกี่ยวกับการบรรลุวัตถุประสงค์ขององค์กร ดังนี้

- ๑) ให้มีกระบวนการการบริหารจัดการความเสี่ยงตามหลักเกณฑ์กระทรวงการคลัง ว่าด้วยมาตรฐานและหลักเกณฑ์ปฏิบัติการบริหารจัดการความเสี่ยงสำหรับหน่วยงานของรัฐ พ.ศ.๒๕๖๒
- ๒) ให้การบริหารจัดการความเสี่ยงเป็นความรับผิดชอบของพนักงานส่วนตำบลและพนักงานจ้างในทุกระดับชั้น ที่ต้องตระหนักถึงความเสี่ยงที่มีในการปฏิบัติงานในหน่วยงานของตนและองค์กร โดยให้ความสำคัญในการบริหารจัดการความเสี่ยงด้านต่าง ๆ ให้อยู่ในระดับที่เพียงพอและเหมาะสม
- ๓) ให้มีการนำระบบเทคโนโลยีสารสนเทศที่ทันสมัยมาใช้ในกระบวนการบริหารจัดการความเสี่ยงขององค์กร และสนับสนุนให้บุคลากรทุกระดับสามารถเข้าถึงแหล่งข้อมูลข่าวสารการบริหารจัดการความเสี่ยงอย่างทั่วถึง
- ๔) ให้มีการติดตามประเมินผลการบริหารจัดการความเสี่ยงตามรอบปีงบประมาณและทบทวนแผนการบริหารจัดการความเสี่ยงปีละ ๑ ครั้ง ภายในเดือนธันวาคมของทุกปี

แนวทางการบริหารจัดการความเสี่ยงขององค์การบริหารส่วนตำบลบ้านเหล่า

ความเสี่ยง (Risk) หมายถึง เหตุการณ์หรือการกระทำใด ๆ ที่อาจเกิดขึ้นภายใต้สถานการณ์ที่ไม่แน่นอนและจะส่งผลกระทบต่อ หรือสร้างความเสียหาย (ทั้งที่เป็นตัวเงินและไม่เป็นตัวเงิน) หรือก่อให้เกิดความล้มเหลวหรือลดโอกาสที่จะบรรลุวัตถุประสงค์และเป้าหมายของส่วนราชการ ซึ่งอาจเป็นผลกระทบทางบวกด้วยก็ได้

ปัจจัยเสี่ยง หรือประเด็นความเสี่ยง หมายถึง ต้นเหตุหรือสาเหตุที่มาของความเสี่ยงที่อาจทำให้ไม่บรรลุวัตถุประสงค์ที่กำหนด โดยต้องระบุได้ว่าเหตุการณ์นั้นจะเกิดที่ไหน เมื่อใด เกิดขึ้นอย่างไร และทำไม ทั้งนี้สาเหตุของความเสี่ยงที่ระบุควรเป็นสาเหตุที่แท้จริง เพื่อที่จะได้วิเคราะห์ และกำหนดมาตรการควบคุมหรือลดความเสี่ยงได้อย่างถูกต้อง ซึ่งความเสี่ยงอาจเกิดจากปัจจัยภายในองค์กรเอง เช่น กระบวนการดำเนินงานหรือระบบงานไม่เหมาะสม บุคลากรขาดความรู้ความสามารถ อัตรากำลังไม่เพียงพอ ระบบเทคโนโลยีสารสนเทศไม่มีประสิทธิภาพ เป็นต้น หรืออาจเกิดจากปัจจัยภายนอกองค์กรที่ไม่สามารถควบคุมได้ เช่น ภาวะเศรษฐกิจ ภัยธรรมชาติ เป็นต้น ซึ่งสิ่งเหล่านี้อาจมีผลทำให้องค์กรเสียหายได้ หรือไม่สามารถบรรลุวัตถุประสงค์ที่วางไว้ จึงจำเป็นต้องมีการบริหารจัดการความเสี่ยงที่มีประสิทธิภาพเพื่อให้เกิดความมั่นใจว่าสามารถควบคุมความเสี่ยงให้อยู่ในระดับที่ยอมรับได้

การระบุความเสี่ยง เป็นการระบุปัจจัยเสี่ยงที่เกี่ยวข้องกับ แผนงาน / โครงการ เพื่อให้ทราบถึงเหตุการณ์ที่เป็นความเสี่ยง ซึ่งอาจมีผลกระทบต่อการบรรลุผลสำเร็จตามวัตถุประสงค์ โดยต้องคำนึงถึงสภาพแวดล้อมภายนอกและสภาพแวดล้อมภายในของหน่วยงาน ตามประเภทของความเสี่ยง ๔ ด้าน ดังนี้

- ๑) ความเสี่ยงด้านยุทธศาสตร์ (Strategic Risks) หมายถึง ความเสี่ยงจากการใช้ยุทธศาสตร์ที่ไม่เหมาะสม การที่ยุทธศาสตร์ไม่สอดคล้องกับวิสัยทัศน์และภารกิจ การมียุทธศาสตร์ที่ไม่ชัดเจนและความไม่เหมาะสมของยุทธศาสตร์ ซึ่งอาจเกิดจากการที่สภาวะแวดล้อมมีการเปลี่ยนแปลง ใน

การระบุความเสี่ยงหน่วยงานต้องพิจารณาว่า ยุทธศาสตร์ในปัจจุบันสอดคล้องกับสถานการณ์เศรษฐกิจ การเมือง และสังคมหรือไม่ และประเด็นยุทธศาสตร์ย่อยสอดคล้องกับยุทธศาสตร์หลักของหน่วยงานหรือไม่

๒) ความเสี่ยงด้านการดำเนินงาน (Operational Risks) หมายถึง ความเสี่ยงจากการดำเนินงานที่ไม่มีประสิทธิภาพและประสิทธิผล และการใช้ทรัพยากรโดยไม่ทำให้เกิดประโยชน์เต็มที่ตามภารกิจขององค์การบริหารส่วนตำบลบักดองและหน่วยงานต่าง ๆ ในการระบุความเสี่ยง หน่วยงานต้องพิจารณาว่า การดำเนินการใดสามารถทำงานได้ดี และและดำเนินการใดทำงานได้ไม่ดี หน่วยงานมีโครงสร้างและระบบเทคโนโลยีสารสนเทศที่เชื่อถือได้หรือไม่ และหน่วยงานมีทรัพยากรที่เพียงพอและเหมาะสมต่อการดำเนินงานหรือไม่

๓) ความเสี่ยงด้านการเงินและทรัพยากร (Financial and material Risks) หมายถึง ความเสี่ยงต่อสถานะการเงินและทรัพยากรขององค์การบริหารส่วนตำบลบ้านเหล่าทั้งด้านรายได้ รายจ่าย ทรัพย์สิน และหนี้สิน ในการระบุความเสี่ยงหน่วยงานต้องพิจารณาว่า ทรัพยากรใดจะมีผลต่อการเงินของ องค์การบริหารส่วนตำบลบ้านเหล่า(ทั้งที่ชัดเจนและไม่ชัดเจน รวมถึง ข้อผูกพันและปัจจัยภายนอก) และ อะไรคือปัจจัยที่ทำให้เกิดความเสียหายเหล่านั้น

๔) ความเสี่ยงด้านการปฏิบัติตามกฎ ระเบียบ ข้อบังคับ กฎหมาย (Compliance Risks) หมายถึง การไม่ปฏิบัติตามกฎ ระเบียบ ทั้งของภายในและภายนอกองค์กร ในการระบุความเสี่ยงหน่วยงาน ต้องพิจารณาว่า งาน กระบวนการ และบุคลากรดำเนินงานตามกฎหมายระเบียบที่เกี่ยวข้องหรือไม่ สามารถเกิดการกระทำผิดกฎระเบียบได้อย่างไรบ้างและหากเกิดขึ้น ระบบตรวจสอบภายในจะสามารถตรวจเจอหรือไม่ และมีกรณีตัวอย่างจากอดีตเกี่ยวกับการกระทำผิดหรือการละเว้นการปฏิบัติ

การประเมินความเสี่ยง (Risk Assessment)

การประเมินความเสี่ยง (Risk Assessment) หมายถึง กระบวนการนำความเสี่ยงที่ระบุ มา จัดลำดับความเสี่ยง โดยการประเมินโอกาสที่จะเกิด และผลกระทบ ซึ่งโอกาสที่จะเกิด (Likelihood) หมายถึง ความถี่หรือโอกาสที่จะเกิดเหตุการณ์เหล่านั้น และผลกระทบ (Impact) หมายถึง ขนาดความรุนแรงของความเสียหายที่จะเกิดขึ้นหากเกิดเหตุการณ์ความเสี่ยง เมื่อทำการประเมินแล้วนำมากำหนดเป็น ระดับความเสี่ยงในแผนภูมิความเสี่ยง เพื่อช่วยให้สามารถเห็นภาพว่าเมื่อรวมทุกปัจจัยเสี่ยงแล้ว ปัจจัยเสี่ยงใดควรได้รับการจัดการก่อนหลังเป็นการจัดลำดับความเสี่ยงและสามารถตัดสินใจวางแผนบริหารจัดการ ความเสี่ยงได้อย่างเหมาะสมต่อไปองค์การบริหารส่วนตำบลบักดองกำหนดเกณฑ์การประเมินมาตรฐานที่จะใช้ในการประเมินความเสี่ยง ซึ่งได้แก่ ระดับโอกาสที่จะเกิดความเสี่ยง (Likelihood) ระดับความรุนแรงของผลกระทบ (Impact) และระดับของความเสี่ยง (Degree of Risk) ดังนี้

๑. ตารางการพิจารณากำหนดระดับคะแนนของโอกาสที่จะเกิดความเสียหาย (L)

ตาราง ๑.๑ โอกาสที่จะเกิดเหตุการณ์ต่าง ๆ ในเชิงปริมาณ (ร้อยละ)

คะแนน	ระดับโอกาสที่จะเกิด	คำอธิบาย
๑	น้อยมาก	ไม่มีโอกาสที่จะเกิดขึ้น หรือมีโอกาสเกิดขึ้นน้อยกว่าร้อยละ ๒๐
๒	น้อย	มีโอกาสเกิดขึ้นร้อยละ ๒๑-๔๐
๓	ปานกลาง	มีโอกาสเกิดขึ้นร้อยละ ๔๑-๖๐
๔	สูง	มีโอกาสเกิดขึ้นร้อยละ ๖๑-๘๐
๕	สูงมาก	มีโอกาสเกิดขึ้นมากกว่าร้อยละ ๘๐

ตาราง ๑.๒ โอกาสที่จะเกิดเหตุการณ์ต่าง ๆ ในเชิงปริมาณ (ครั้ง)

คะแนน	ระดับโอกาสที่จะเกิด	คำอธิบาย
๑	น้อยมาก	มีโอกาสดำเนินการขึ้น ๕ ปี ต่อครั้ง
๒	น้อย	มีโอกาสดำเนินการขึ้น ๒-๓ ปี ต่อครั้ง
๓	ปานกลาง	มีโอกาสดำเนินการขึ้น ๑ ปี ต่อครั้ง
๔	สูง	มีโอกาสดำเนินการขึ้น ๑-๖ เดือน ต่อครั้ง
๕	สูงมาก	มีโอกาสดำเนินการขึ้น ๑ เดือนต่อครั้งหรือมากกว่า

ตาราง ๑.๓ โอกาสที่จะเกิดเหตุการณ์ต่าง ๆ ในเชิงคุณภาพ

คะแนน	ระดับโอกาสที่จะเกิด	คำอธิบาย
๑	น้อยมาก	มีโอกาสดำเนินการขึ้นเพียงเล็กน้อย
๒	น้อย	มีโอกาสดำเนินการขึ้น แต่นาน ๆ ครั้ง
๓	ปานกลาง	มีโอกาสดำเนินการขึ้นบางครั้ง
๔	สูง	มีโอกาสดำเนินการขึ้นค่อนข้างสูง หรือบ่อย ๆ
๕	สูงมาก	มีโอกาสดำเนินการขึ้นทุกครั้งหรือเกือบทุกครั้ง

๒. ตารางการพิจารณากำหนดระดับคะแนนของความรุนแรงของผลกระทบ (I)

ตาราง ๒.๑ ความรุนแรงของผลกระทบของความเสียหายในเชิงปริมาณ (ร้อยละ)

คะแนน	ระดับผลกระทบ	คำอธิบาย
๑	น้อยมาก	มีผลกระทบในการปฏิบัติงานหรือวัตถุประสงค์น้อยกว่าร้อยละ ๒๐
๒	น้อย	มีผลกระทบในการปฏิบัติงานหรือวัตถุประสงค์ร้อยละ ๒๑-๔๐
๓	ปานกลาง	มีผลกระทบในการปฏิบัติงานหรือวัตถุประสงค์ร้อยละ ๔๑-๖๐
๔	สูง	มีผลกระทบในการปฏิบัติงานหรือวัตถุประสงค์ค่อนข้างรุนแรงร้อยละ ๖๑-๘๐
๕	สูงมาก	มีผลกระทบในการปฏิบัติงานหรือวัตถุประสงค์เป็นอย่างยิ่ง มากกว่าร้อยละ ๘๐

ตาราง ๒.๒ ความรุนแรงของผลกระทบของความเสียหายในเชิงปริมาณ (มูลค่าความเสียหาย)

คะแนน	ระดับผลกระทบ	คำอธิบาย
๑	น้อยมาก	ไม่เกิน ๑๐,๐๐๐ บาท
๒	น้อย	> ๑๐,๐๐๐ - ๕๐,๐๐๐ บาท
๓	ปานกลาง	> ๕๐,๐๐๐ - ๕๐๐,๐๐๐ บาท
๔	สูง	> ๕๐๐,๐๐๐ - ๑,๐๐๐,๐๐๐ บาท
๕	สูงมาก	> ๑,๐๐๐,๐๐๐ บาท

ตาราง ๒.๓ ความรุนแรงของผลกระทบของความเสี่ยงในเชิงคุณภาพ (การสูญเสียและบาดเจ็บ)

คะแนน	ระดับผลกระทบ	คำอธิบาย
๑	น้อยมาก	มีการสูญเสียทรัพย์สินเล็กน้อย ไม่มีการบาดเจ็บรุนแรง
๒	น้อย	การสูญเสียทรัพย์สินพอสมควร มีการบาดเจ็บรุนแรง
๓	ปานกลาง	มีการสูญเสียทรัพย์สินมาก มีการบาดเจ็บสาหัสถึงขั้นหยุดงาน
๔	สูง	มีการสูญเสียทรัพย์สินมาก มีการบาดเจ็บสาหัสถึงขั้นพักงาน
๕	สูงมาก	มีการสูญเสียทรัพย์สินอย่างมหันต์ มีการบาดเจ็บถึงชีวิต

- ระดับความเสี่ยง (Degree of Risk) หมายถึง สถานะของความเสี่ยงที่ได้จากการประเมินโอกาสและผลกระทบของแต่ละปัจจัยเสี่ยง แบ่งออกเป็น ๓ ระดับ คือ

■ (แดง)	สูง	(คะแนนไม่น้อยกว่า ๑๕)
■ (เหลือง)	ปานกลาง	(คะแนน ๕-๑๔)
■ (เขียว)	ต่ำ	(คะแนน ๑-๔)

แผนภูมิระดับความเสี่ยง

ความรุนแรงของผลกระทบ (I)	๕	๑๐	๑๕	๒๐	๒๕
	๔	๘	๑๒	๑๖	๒๐
	๓	๖	๙	๑๒	๑๕
	๒	๔	๖	๘	๑๐
	๑	๒	๓	๔	๕
	โอกาสที่จะเกิดความเสี่ยง (L)				

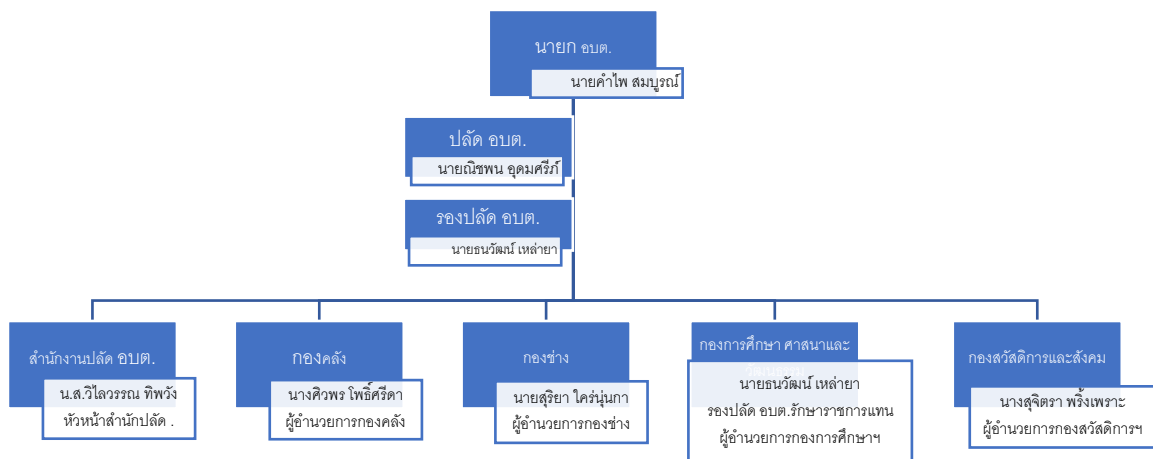
การบริหารจัดการความเสี่ยง (Risk Management) เป็นกระบวนการที่ใช้ในการบริหารจัดการให้โอกาสที่จะเกิดเหตุการณ์ความเสี่ยงลดลง หรือผลกระทบของความเสียหายจากเหตุการณ์ความเสี่ยงลดลงอยู่ในระดับที่องค์กรยอมรับได้ ซึ่งแนวทางการจัดการความเสี่ยงมี ๔ กลยุทธ์ ดังนี้

- ๑) การหลีกเลี่ยงความเสี่ยง (Risk Avoidance) เป็นการจัดการกับความเสี่ยงที่อยู่ในระดับสูงและหน่วยงานไม่อาจยอมรับได้ จึงต้องตัดสินใจ หยุด ยกเลิก โครงการหรือกิจกรรมนั้นไป
- ๒) การลด/การควบคุมความเสี่ยง (Risk Reduction) เป็นการปรับปรุงระบบการทำงาน หรือการออกแบบวิธีการทำงานใหม่ เพื่อลดโอกาสที่จะเกิด หรือลดผลกระทบ หรือควบคุม ป้องกันให้อยู่ในระดับที่องค์กรยอมรับได้
- ๓) การยอมรับความเสี่ยง (Risk Acceptance) เป็นการยอมรับความเสี่ยงที่เกิดขึ้น เนื่องจากต้นทุนการจัดการความเสี่ยงสูงกว่าประโยชน์ที่จะได้รับ ไม่คุ้มค่าในการจัดการควบคุมหรือป้องกัน แต่ควรมีมาตรการติดตามอย่างใกล้ชิดเพื่อรองรับผลที่จะเกิดขึ้น
- ๔) การกระจายความเสี่ยงหรือการถ่ายโอนความเสี่ยง (Risk Sharing) เป็นการกระจายหรือถ่ายโอนความเสี่ยงให้ผู้อื่นช่วยแบ่งความรับผิดชอบไป

โครงสร้างการบริหารจัดการความเสี่ยง

การบริหารจัดการความเสี่ยงเป็นองค์ประกอบของทุกกระบวนการทำงาน มีความเชื่อมโยงกันทุกระดับ ดังนั้นโครงสร้างการบริหารจัดการความเสี่ยงขององค์การบริหารส่วนตำบลบ้านเหล่าจึงมีความเชื่อมโยงกัน โดยมีคณะทำงานบริหารจัดการความเสี่ยงขององค์การบริหารส่วนตำบลบ้านเหล่า ซึ่งแต่งตั้งมาจากปลัดองค์การบริหารส่วนตำบล หัวหน้าส่วนราชการ ผู้อำนวยการกองทุกกอง เป็นคณะทำงานและนายกองค์การบริหารส่วนตำบลเป็นประธานคณะทำงาน คณะทำงานจะเป็นผู้กำหนดนโยบาย ผลักดัน และติดตามการบริหารจัดการความเสี่ยง ในขณะที่พนักงานและเจ้าหน้าที่ทุกกอง/ส่วนราชการ ปฏิบัติหน้าที่ประเมินความเสี่ยงและบริหารจัดการความเสี่ยงตามหน้าที่ความรับผิดชอบของแต่ละกอง องค์การบริหารส่วนตำบลบ้านเหล่า แต่งตั้งคณะทำงานบริหารจัดการความเสี่ยงขององค์การบริหารส่วนตำบลบ้านเหล่า เมื่อวันที่ ๒๖ พฤศจิกายน ๒๕๖๔ คณะทำงานมีอำนาจหน้าที่ในการ ๑) จัดทำแผนการบริหารจัดการความเสี่ยง ๒) ติดตามประเมินผลการบริหารจัดการความเสี่ยง ๓) จัดทำรายงานผลตามแผนการบริหารจัดการความเสี่ยง และ ๔) พิจารณาทบทวนแผนการบริหารจัดการความเสี่ยง

ผังโครงสร้างคณะทำงานบริหารจัดการความเสี่ยงของ อบต.บ้านเหล่า



วัตถุประสงค์ของการบริหารจัดการความเสี่ยง

๑. เพื่อให้องค์การบริหารส่วนตำบลบ้านเหล่า มีมาตรการ ระบบ หรือ แนวทางในการป้องกัน ข้าราชการหรือเจ้าหน้าที่ของรัฐไม่ให้เกิดการทุจริตและประพฤติมิชอบ

๒. เพื่อแก้ไขปัญหาที่เคยเกิดแล้ว ไม่ให้เกิดขึ้นอีก

๓. เพื่อเป็นเครื่องมือในการดำเนินงานให้บรรลุวัตถุประสงค์และเป้าหมายที่วางไว้

๔. สร้างกรอบและแนวทางในการดำเนินงานให้แก่บุคลากรเพื่อให้สามารถบริหารจัดการความไม่แน่นอนที่อาจจะเกิดขึ้นกับองค์กรได้อย่างเป็นระบบและมีประสิทธิภาพ เฝ้าระวัง สอดส่อง ติดตาม พฤติกรรมเสี่ยง

๕. เพื่อให้มีระบบในการติดตามตรวจสอบผลการดำเนินการบริหารจัดการความเสี่ยงและเฝ้าระวัง ความเสี่ยงใหม่ๆ ที่อาจเกิดขึ้นได้ตลอดเวลา

ประโยชน์ที่คาดว่าจะได้รับ

องค์การบริหารส่วนตำบลบ้านเหล่า สามารถบรรลุเป้าหมาย ขจัดหรือลดผลกระทบจากเหตุการณ์ ปัญหาอุปสรรค หรือสิ่งที่ไม่คาดหมายว่าจะเกิดขึ้น และสามารถป้องกันความเสียหายต่อทรัพยากรโดยรวม ขององค์กร

บทที่ ๒
ขั้นตอนการดำเนินการ

ขั้นตอนการดำเนินการ	หัวขัวระยะเวลาดำเนินการ														ผู้รับผิดชอบ	
	ต.ค.๖๔	พ.ย.๖๔	ธ.ค.๖๔	ม.ค.๖๕	ก.พ.๖๕	มี.ค.๖๕	เม.ย.๖๕	พ.ค.๖๕	มิ.ย.๖๕	ก.ค.๖๕	ส.ค.๖๕	ก.ย.๖๕	ต.ค.๖๕	พ.ย.๖๕		ธ.ค.๖๕
การจัดทำแผนการบริหารจัดการความเสี่ยง (ระดับองค์กร)			↔													ทุกส่วนราชการ
สื่อสารแผนบริหารจัดการความเสี่ยง			↔													คณะทำงาน
ดำเนินการตามแผนการบริหารจัดการความเสี่ยง			←	→											ทุกส่วนราชการ	
ติดตามประเมินผลและทบทวนการบริหารจัดการความเสี่ยง (ระดับส่วนราชการ)												↔				ทุกส่วนราชการ
ติดตามประเมินผลและทบทวนการบริหารจัดการความเสี่ยง(ระดับองค์กร)													↔			คณะทำงาน

บทที่ ๓

แบบฟอร์มสำหรับจัดทำแผนบริหารจัดการความเสี่ยง

กระต่ายทำการ วิเคราะห์และระบุความเสี่ยง
 กอง.....(๑)..... อบต.บ้านเหล่า อ.เพ็ญ จ.อุดรธานี
 ประจำปีงบประมาณ พ.ศ.๒๕๖๕ (๑ ตุลาคม ๒๕๖๔- ๓๐ กันยายน ๒๕๖๕)

แบบ R ๐๑

กอง.....(๑)..... ได้ทำการวิเคราะห์และระบุความเสี่ยงเชื่อมโยงกับยุทธศาสตร์ขององค์การบริหารส่วนตำบลบ้านเหล่า ตามปัจจัยเสี่ยงที่ก่อให้เกิดความเสี่ยงในด้านต่าง ๆ สรุปดังนี้

ลำดับ (๒)	โครงการ/กิจกรรม (๓)	ความเสี่ยง (๔)	ด้าน (๕)	แหล่งที่มาของความเสี่ยง (๖)
๑		๑.๑..... ๑.๒.....		
๒		๒.๑..... ๒.๒.....		
๓		๓.๑..... ๓.๒.....		

คำอธิบายการกรอกแบบฟอร์ม Risk ๐๑

- (๑) กรอกชื่อส่วนราชการ/กอง ตามโครงสร้างส่วนราชการ
- (๒) กรอกลำดับที่
- (๓) กรอกชื่อโครงการ/กิจกรรม
- (๔) ระบุลักษณะความเสี่ยงที่มี
- (๕) ระบุด้าน ตามตามประเภทของความเสี่ยง ๔ ด้าน ดังนี้

๑. **ความเสี่ยงด้านยุทธศาสตร์ (Strategic Risks)** หมายถึง ความเสี่ยงจากการใช้ยุทธศาสตร์ที่ไม่เหมาะสม การที่ยุทธศาสตร์ไม่สอดคล้องกับวิสัยทัศน์และภารกิจ การมียุทธศาสตร์ที่ไม่ชัดเจนและความไม่เหมาะสมของยุทธศาสตร์ ซึ่งอาจเกิดจากการที่สภาวะแวดล้อมมีการเปลี่ยนแปลง ในการระบุความเสี่ยงหน่วยงานต้องพิจารณาว่า ยุทธศาสตร์ในปัจจุบันสอดคล้องกับสถานการณ์เศรษฐกิจการเมือง และสังคมหรือไม่ และประเด็นยุทธศาสตร์ย่อยสอดคล้องกับยุทธศาสตร์หลักของหน่วยงานหรือไม่

๒. **ความเสี่ยงด้านการดำเนินงาน (Operational Risks)** หมายถึง ความเสี่ยงจากการดำเนินงานที่ไม่มีประสิทธิภาพและประสิทธิผล และการใช้ทรัพยากรโดยที่ไม่ทำให้เกิดประโยชน์เต็มที่ตามภารกิจขององค์การบริหารส่วนตำบลปกครองและหน่วยงานต่าง ๆ ในการระบุความเสี่ยง หน่วยงานต้องพิจารณาว่า การดำเนินการใดสามารถทำงานได้ดี และและและการดำเนินการใดทำงานได้ไม่ดี หน่วยงานมีโครงสร้างและระบบเทคโนโลยีสารสนเทศที่เชื่อถือได้หรือไม่ และหน่วยงานมีทรัพยากรที่เพียงพอและเหมาะสมต่อการดำเนินงานหรือไม่

๓. **ความเสี่ยงด้านการเงินและทรัพยากร (Financial and material Risks)** หมายถึง ความเสี่ยงต่อสถานะการเงินและทรัพยากรขององค์การบริหารส่วนตำบลปกครอง ทั้งด้านรายได้ รายจ่าย ทรัพย์สิน และหนี้สิน ในการระบุความเสี่ยงหน่วยงานต้องพิจารณาว่า ทรัพยากรใดจะมีผลต่อการเงินขององค์การบริหารส่วนตำบลปกครอง (ทั้งที่ชัดเจนและไม่ชัดเจน รวมถึง ข้อมูลผูกพันและปัจจัยภายนอก) และอะไรคือปัจจัยที่ทำให้เกิดความเสี่ยงเหล่านั้น

๔. **ความเสี่ยงด้านการปฏิบัติตามกฎ ระเบียบ ข้อบังคับ กฎหมาย (Compliance Risks)** หมายถึง การไม่ปฏิบัติตามกฎ ระเบียบ ทั้งของภายในและภายนอกองค์กร ในการระบุความเสี่ยงหน่วยงานต้องพิจารณาว่า งาน กระบวนการ และบุคลากรดำเนินงานตามกฎหมายระเบียบที่เกี่ยวข้องหรือไม่ สามารถเกิดการกระทำผิดกฎระเบียบได้อย่างไรบ้างและหากเกิดขึ้น ระบบตรวจสอบภายในจะสามารถตรวจเจอหรือไม่ และมีกรณีตัวอย่างจากอดีตเกี่ยวกับการกระทำผิดหรือไม่ปฏิบัติ

- (๖) เลือกระบุแหล่งที่มาของความเสี่ยง ดังนี้ (สามารถเลือกได้ หลายปัจจัยพร้อมกัน)
 ๑. จากปัจจัยภายนอก
 ๒. จากปัจจัยภายใน

คำอธิบายการกรอกแบบฟอร์ม R ๐๒

- (๑) กรอกชื่อส่วนราชการ/กอง ตามโครงสร้างส่วนราชการ
- (๒) กรอกชื่อโครงการ/กิจกรรม ตามช่อง (๓) ของแบบ R ๐๑
- (๓) ระบุลักษณะความเสี่ยงที่มี ตามช่อง (๔) ของแบบ R ๐๑
- (๔) ประเมินโอกาสที่จะเกิดความเสี่ยง สามารถเลือกตามตัวอย่างเกณฑ์และนำไปปรับใช้ ดังนี้

ตารางการพิจารณากำหนดระดับคะแนนของโอกาสที่จะเกิดความเสี่ยง (L)

ตาราง ๑.๑ โอกาสที่จะเกิดเหตุการณ์ต่าง ๆ ในเชิงปริมาณ (ร้อยละ)

คะแนน	ระดับโอกาสที่จะเกิด	คำอธิบาย
๑	น้อยมาก	ไม่มีโอกาสที่จะเกิดขึ้น หรือมีโอกาสเกิดขึ้นน้อยกว่าร้อยละ ๒๐
๒	น้อย	มีโอกาสเกิดขึ้นร้อยละ ๒๑-๔๐
๓	ปานกลาง	มีโอกาสเกิดขึ้นร้อยละ ๔๑-๖๐
๔	สูง	มีโอกาสเกิดขึ้นร้อยละ ๖๑-๘๐
๕	สูงมาก	มีโอกาสเกิดขึ้นมากกว่าร้อยละ ๘๐

ตาราง ๑.๒ โอกาสที่จะเกิดเหตุการณ์ต่าง ๆ ในเชิงปริมาณ (ครั้ง)

คะแนน	ระดับโอกาสที่จะเกิด	คำอธิบาย
๑	น้อยมาก	มีโอกาสเกิดขึ้น ๕ ปี ต่อครั้ง
๒	น้อย	มีโอกาสเกิดขึ้น ๒-๔ ปี ต่อครั้ง
๓	ปานกลาง	มีโอกาสเกิดขึ้น ๑ ปี ต่อครั้ง
๔	สูง	มีโอกาสเกิดขึ้น ๑-๖ เดือน ต่อครั้ง
๕	สูงมาก	มีโอกาสที่จะเกิดขึ้น ๑ เดือนต่อครั้งหรือมากกว่า

ตาราง ๑.๓ โอกาสที่จะเกิดเหตุการณ์ต่าง ๆ ในเชิงคุณภาพ

คะแนน	ระดับโอกาสที่จะเกิด	คำอธิบาย
๑	น้อยมาก	มีโอกาสที่จะเกิดขึ้นเพียงเล็กน้อย
๒	น้อย	มีโอกาสเกิดขึ้น แต่นาน ๆ ครั้ง
๓	ปานกลาง	มีโอกาสเกิดขึ้นบางครั้ง
๔	สูง	มีโอกาสเกิดขึ้นค่อนข้างสูง หรือบ่อย ๆ
๕	สูงมาก	มีโอกาสเกิดขึ้นทุกครั้งหรือเกือบทุกครั้ง

(๕) ประเมินผลกระทบของความเสียง สามารถเลือกตามตัวอย่างเกณฑ์และนำไปปรับใช้ ดังนี้

ตารางการพิจารณากำหนดระดับคะแนนของความรุนแรงของผลกระทบ (I)

ตาราง ๒.๑ ความรุนแรงของผลกระทบของความเสียงในเชิงปริมาณ (ร้อยละ)

คะแนน	ระดับผลกระทบ	คำอธิบาย
๑	น้อยมาก	มีผลกระทบในการปฏิบัติงานหรือวัตถุประสงค์น้อยกว่าร้อยละ ๒๐
๒	น้อย	มีผลกระทบในการปฏิบัติงานหรือวัตถุประสงค์ร้อยละ ๒๑-๔๐
๓	ปานกลาง	มีผลกระทบในการปฏิบัติงานหรือวัตถุประสงค์ร้อยละ ๔๑-๖๐
๔	สูง	มีผลกระทบในการปฏิบัติงานหรือวัตถุประสงค์ค่อนข้างรุนแรงร้อยละ ๖๑-๘๐
๕	สูงมาก	มีผลกระทบในการปฏิบัติงานหรือวัตถุประสงค์เป็นอย่างยิ่ง มากกว่าร้อยละ ๘๐

ตาราง ๒.๒ ความรุนแรงของผลกระทบของความเสียงในเชิงปริมาณ (มูลค่าความเสียหาย)

คะแนน	ระดับผลกระทบ	คำอธิบาย
๑	น้อยมาก	ไม่เกิน ๑๐,๐๐๐ บาท
๒	น้อย	> ๑๐,๐๐๐ - ๕๐,๐๐๐ บาท
๓	ปานกลาง	> ๕๐,๐๐๐ - ๕๐๐,๐๐๐ บาท
๔	สูง	> ๕๐๐,๐๐๐ - ๑,๐๐๐,๐๐๐ บาท
๕	สูงมาก	> ๑,๐๐๐,๐๐๐ บาท

ตาราง ๒.๓ ความรุนแรงของผลกระทบของความเสียงในเชิงคุณภาพ (การสูญเสียและบาดเจ็บ)

คะแนน	ระดับผลกระทบ	คำอธิบาย
๑	น้อยมาก	มีการสูญเสียทรัพย์สินเล็กน้อย ไม่มีการบาดเจ็บรุนแรง
๒	น้อย	การสูญเสียทรัพย์สินพอสมควร มีการบาดเจ็บรุนแรง
๓	ปานกลาง	มีการสูญเสียทรัพย์สินมาก มีการบาดเจ็บสาหัสถึงขั้นหยุดงาน
๔	สูง	มีการสูญเสียทรัพย์สินมาก มีการบาดเจ็บสาหัสถึงขั้นพักงาน
๕	สูงมาก	มีการสูญเสียทรัพย์สินอย่างมหันต์ มีการบาดเจ็บถึงชีวิต

(๖) กรอกค่าคะแนน โดยนำค่าในตารางช่อง (๔) X (๕) พร้อมทั้งระบุว่า สูง ปานกลาง หรือ ต่ำ โดยพิจารณาจากแผนภูมิต่ำความเสี่ยงดังต่อไปนี้

แผนภูมิต่ำความเสี่ยง

	๕	๑๐	๑๕	๒๐	๒๕
ความรุนแรงของผลกระทบ (I)	๔	๘	๑๒	๑๖	๒๐
	๓	๖	๙	๑๒	๑๕
	๒	๔	๖	๘	๑๐
	๑	๒	๓	๔	๕
					โอกาสที่จะเกิดความเสี่ยง (L)

- (แดง) สูง (คะแนนไม่น้อยกว่า ๑๕)
- (เหลือง) ปานกลาง (คะแนน ๕-๑๔)
- (เขียว) ต่ำ (คะแนน ๑-๔)

(๗) ทำเครื่องหมาย ✓ ลงในช่องวิธีการบริหารความเสี่ยงที่เลือกใช้

- **การหลีกเลี่ยงความเสี่ยง (Risk Avoidance)** เป็นการจัดการกับความเสี่ยงที่อยู่ในระดับสูง และหน่วยงานไม่อาจยอมรับได้ จึงต้องตัดสินใจ หยุด ยกเลิก โครงการหรือกิจกรรมนั้นไป
- **การลด/การควบคุมความเสี่ยง (Risk Reduction)** เป็นการปรับปรุงระบบการทำงาน หรือการออกแบบวิธีการทำงานใหม่ เพื่อลดโอกาสที่จะเกิด หรือลดผลกระทบ หรือควบคุม ป้องกันให้อยู่ในระดับที่องค์กรยอมรับได้
- **การยอมรับความเสี่ยง (Risk Acceptance)** เป็นการยอมรับความเสี่ยงที่เกิดขึ้น เนื่องจากต้นทุนการจัดการความเสี่ยงสูงกว่าประโยชน์ที่จะได้รับ ไม่คุ้มค่าในการจัดการควบคุมหรือป้องกัน แต่ควรมีมาตรการติดตามอย่างใกล้ชิดเพื่อรองรับผลที่จะเกิดขึ้น
- **การกระจายความเสี่ยงหรือการถ่ายโอนความเสี่ยง (Risk Sharing)** เป็นการกระจายหรือถ่ายโอนความเสี่ยงให้ผู้อื่นช่วยแบ่งความรับผิดชอบไป เช่น การทำประกัน

แผนการบริหารความเสี่ยง

แบบ R ๐๓

กอง.....(๑)..... อบต.บ้านเหล่า อ.เพ็ญ จ.อุดรธานี
 ประจำปีงบประมาณ พ.ศ.๒๕๖๕ (๑ ตุลาคม ๒๕๖๔- ๓๐ กันยายน ๒๕๖๕)

กอง.....(๒).....ได้ทำการวิเคราะห์และระบุความเสี่ยงตามปัจจัยเสี่ยงที่ก่อให้เกิดความเสี่ยงในด้านต่าง ๆ และได้จัดทำแผนบริหารความเสี่ยง สรุปได้
 ดังนี้

ลำดับ ที่ (๒)	โครงการ/กิจกรรม (๓)	ความเสี่ยง (๔)	วัตถุประสงค์ (๕)	วิธีการจัดการความเสี่ยง (๖)	ระยะเวลา ดำเนินการ (๗)	ผู้รับผิดชอบ (๘)	หมายเหตุ (๙)
๑		๑.๑..... ๑.๒..... ๑.๓.....					
๒		๒.๑..... ๒.๒..... ๒.๓.....					
๓		๓.๑..... ๓.๒..... ๓.๓.....					

คำอธิบายการกรอกแบบฟอร์ม Ro๓

- (๑) กรอกชื่อส่วนราชการ/กอง ตามโครงสร้างส่วนราชการ
- (๒) กรอกลำดับที่
- (๓) กรอกโครงการ/กิจกรรม เหมือน แบบ Ro๑ และ Ro๒
- (๔) กรอกความเสี่ยง เหมือน แบบ Ro๑ และ Ro๒
- (๕) กรอกวัตถุประสงค์ของการวางแผนจัดการความเสี่ยง
- (๖) กรอกวิธีการจัดการความเสี่ยงตามวิธีการบริหารความเสี่ยงในคอลัมน์ (๗) ของตาราง Ro๒ โดยให้อธิบายวิธีการดำเนินการด้วย
- (๗) ระบุระยะเวลาและความถี่ในการดำเนินการ
- (๘) ระบุผู้รับผิดชอบโครงการ/กิจกรรม
- (๙) ระบุคำอธิบายอื่น ๆ (ถ้ามี)

บทที่ ๔

ตัวอย่างการกรอกแบบฟอร์ม

-ตัวอย่าง-

กระต่ายทำการ วิเคราะห์และระบุความเสี่ยง
กอง.....(๑)..... อบต.บ้านเหล่า อ.เพ็ญ จ.อุดรธานี
ประจำปีงบประมาณ พ.ศ.๒๕๖๕ (๑ ตุลาคม ๒๕๖๔- ๓๐ กันยายน ๒๕๖๕)

แบบ R ๐๑

สำนักงานปลัด อบต.บักดอง ได้ทำการวิเคราะห์และระบุความเสี่ยงเชื่อมโยงกับยุทธศาสตร์ขององค์การบริหารส่วนตำบลบักดอง ตามปัจจัยเสี่ยงที่ก่อให้เกิดความ
เสี่ยงในด้านต่าง ๆ สรุปดังนี้

ลำดับ (๒)	โครงการ/กิจกรรม (๓)	ความเสี่ยง (๔)	ด้าน (๕)	แหล่งที่มาของความเสี่ยง (๖)
๑	การใช้รถยนต์ส่วนบุคคลของทางราชการ	๑.๑ อุบัติเหตุจากการใช้รถใช้ถนน	ด้านการเงินและทรัพยากร	ปัจจัยภายใน ปัจจัยภายนอก
๒	การบริการประชาชน (การจดทะเบียนพาณิชย์)	๒.๑. ไม่สามารถให้บริการประชาชนได้ตาม มาตรฐานงานบริการประชาชน	ด้านการดำเนินงาน	ปัจจัยภายใน ปัจจัยภายนอก
๓	การเก็บรักษาพัสดุ	๓.๑ พังสูญหาย	ด้านการเงินและทรัพยากร	ปัจจัยภายใน
๔	โครงการเศรษฐกิจชุมชน	๔.๑ ลูกหนี้โครงการเศรษฐกิจชุมชน ปี งบประมาณ พ.ศ.๒๕๔๕ ไม่มีความเคลื่อนไหว (ค้างชำระ) ๒ กลุ่ม มูลค่ารวม ๘๐,๐๐๐ บาท	ด้านการดำเนินงาน	ปัจจัยภายใน ปัจจัยภายนอก

-ตัวอย่าง-

กระดาษทำการประเมินความเสี่ยง
สำนักงานปลัด อบต.บ้านเหล่า อ.เพ็ญ จ.อุดรธานี
ประจำปีงบประมาณ พ.ศ.๒๕๖๕ (๑ ตุลาคม ๒๕๖๔- ๓๐ กันยายน ๒๕๖๕)

แบบ R ๐๒

โครงการ/กิจกรรม (๒)	ความเสี่ยง (๓)	การประเมินความเสี่ยง		ระดับ ความเสี่ยง (๖)	วิธีบริหารความเสี่ยง (๗)			
		โอกาส (๔)	ผลกระทบ (๕)		หลีกเลี่ยง	ควบคุม/ ลด	ยอมรับ	ถ่ายโอน
การใช้รถยนต์ส่วนกลางของทางราชการ	อุบัติเหตุจากการใช้รถใช้ถนน ซึ่งอาจเกิดความเสียหายต่อชีวิตของผู้ที่เกี่ยวข้อง	๔ (มีโอกาสเกิดขึ้นค่อนข้างสูงหรือบ่อย ๆ)	๕ (มูลค่าความเสียหายมากกว่า ๑,๐๐๐,๐๐๐ บาท)	๒๐ สูง				✓
การบริการประชาชน การจดทะเบียนพาณิชย์	ไม่สามารถให้บริการประชาชนได้ตามคู่มือสำหรับประชาชน	๔ (มีโอกาสเกิดขึ้น ๑-๖ เดือน ต่อครั้ง)	๓ (มีผลกระทบในการปฏิบัติงานหรือวัตถุประสงค์ร้อยละ ๔๑-๖๐)	๑๒ ปานกลาง		✓		
การเก็บรักษาพัสดุ	พัสดุสูญหาย	๓ (มีโอกาสเกิดขึ้น ๑ ปี ต่อครั้ง)	๔ (มูลค่าความเสียหายมากกว่า ๕๐,๐๐๐ - ๕๐๐,๐๐๐ บาท)	๑๒ ปานกลาง		✓		
โครงการเศรษฐกิจชุมชน	ลูกหนี้โครงการเศรษฐกิจชุมชน ปีงบประมาณ พ.ศ.๒๕๔๕ ไม่มีความเคลื่อนไหว(ค้างชำระ) ๒ กลุ่ม มูลค่ารวม ๘๐,๐๐๐ บาท	๑ (มีโอกาสเกิดขึ้น ๕ ปี ต่อครั้ง)	๓ (มูลค่าความเสียหายมากกว่า ๕๐,๐๐๐- ๕๐๐,๐๐๐ บาท)	๓ ต่ำ		✓		

-ตัวอย่าง-

แผนการบริหารความเสี่ยง

สำนักปลัด อบต.บ้านเหล่า อ.เพ็ญ จ.อุดรธานี

ประจำปีงบประมาณ พ.ศ.๒๕๖๕ (๑ ตุลาคม ๒๕๖๔- ๓๐ กันยายน ๒๕๖๕)

แบบ R ๐๓

สำนักปลัด อบต. ได้ทำการวิเคราะห์และระบุความเสี่ยงตามปัจจัยเสี่ยงที่ก่อให้เกิดความเสี่ยงในด้านต่าง ๆ และได้จัดทำแผนการบริหารความเสี่ยง สรุปได้ดังนี้

ลำดับที่ (๒)	โครงการ/กิจกรรม (๓)	ความเสี่ยง (๔)	วัตถุประสงค์ (๕)	วิธีการจัดการความเสี่ยง (๖)	ระยะเวลา ดำเนินการ (๗)	ผู้รับผิดชอบ (๘)	หมายเหตุ (๙)
๑	การใช้รถยนต์ส่วนบุคคล ของทางราชการ	๑.๑ อุบัติเหตุจากการใช้ รถใช้ถนน	- เพื่อลดภาระค่าใช้จ่าย กรณีรถยนต์ของทาง ราชการเกิดอุบัติเหตุ และ มีผู้ประสบภัยจากรถยนต์ - เพื่อมีหลักฐานสำหรับ การสืบข้อเท็จจริงกรณี รถยนต์ของทางราชการ เกิดอุบัติเหตุ	- การทำประกันภัยรถยนต์ภาค บังคับ (พรบ.) - การติดกล้องวงจรปิดภายใน รถยนต์	ม.ค. - ต.ค. ๒๕๖๕	นายสมพร พิษศรี นายอนุสรณ์ บุญณรงค์	
๒	การบริการประชาชน การ จดทะเบียนพาณิชย์	๒.๑. ไม่สามารถให้บริการ ประชาชนได้ตามคู่มือ ประชาชน	เพื่อให้งานบริการ ประชาชนเป็นไปตาม พ.ร.บ.การอำนวยความสะดวก ในการพิจารณา อนุญาตของทางราชการ พ.ศ. ๒๕๕๘	- มอบหมายให้เจ้าหน้าที่สามารถ ปฏิบัติงานแทนกันได้ - พิจารณามอบอำนาจให้มีผู้มี อำนาจพิจารณาอนุญาตตามลำดับ	ม.ค.๒๕๖๕- ต.ค.๒๕๖๕	นายวัชรพล คำนันท์ นายอนุสรณ์ บุญณรงค์	
๓	การเก็บรักษาพัสดุ	๓.๑ พังครุสูญหาย	- เพื่อเก็บรักษาทรัพย์สิน ของทางราชการให้ ปลอดภัย	- จัดเก็บรักษาทรัพย์สินไว้ในห้องที่ สามารถปิดล็อกได้ ทุกครั้งหลังใช้ งาน	ม.ค.๒๕๖๕- ต.ค.๒๕๖๕	นางสาวจิราภา น้อยเอื้อ นางณัฐรดา เส้นสุข นายอนุสรณ์ บุญณรงค์	

ลำดับที่ (๒)	โครงการ/กิจกรรม (๓)	ความเสี่ยง (๔)	วัตถุประสงค์ (๕)	วิธีการจัดการความเสี่ยง (๖)	ระยะเวลา ดำเนินการ (๗)	ผู้รับผิดชอบ (๘)	หมายเหตุ (๙)
			- เพื่อให้มีการบันทึกภาพ เหตุการณ์บริเวณ สำนักงาน	- จัดทำทะเบียนคุมการยืมพัสดุ - ติดตั้งกล้องวงจรปิดภายใน สำนักงาน			
๔	โครงการเศรษฐกิจชุมชน	๔.๑ ลูกหนี้โครงการ เศรษฐกิจชุมชน ปี งบประมาณ พ.ศ.๒๕๔๕ ไม่มีความเคลื่อนไหว (ค้าง ชำระ) ๒ กลุ่ม มูลค่ารวม ๘๐,๐๐๐ บาท	- เพื่อให้สามารถเรียก ชำระหนี้ จากลูกหนี้เงิน กู้ยืมโครงการเศรษฐกิจ ชุมชน ของ อบต.บักดอง ได้ครบถ้วน	- จัดทำหนังสือรับสภาพความผิด ตามสัญญากู้ยืมเงินกองทุนโครงการ เศรษฐกิจชุมชน โดยกำหนดเงื่อนไข การชำระหนี้เงินกู้ยืมใหม่ - จัดทำหนังสือแจ้งเตือนงวดชำระ หนี้ถึงลูกหนี้เงินกู้ยืมโครงการ เศรษฐกิจชุมชนเมื่อใกล้ครบกำหนด ชำระเงินตามสัญญา	พ.ย. ๒๕๖๔ ต.ค.๒๕๖๕	นายวัชรพล คำนันท์ นายอนุสรณ์ บุญณรงค์	