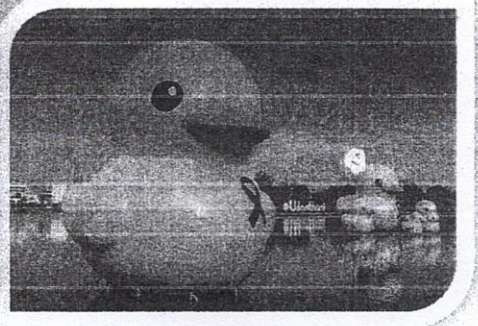
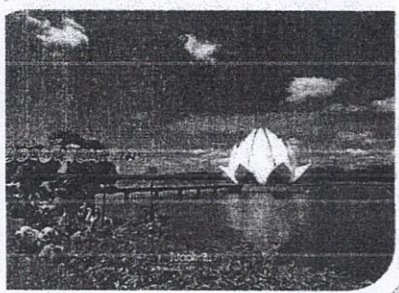
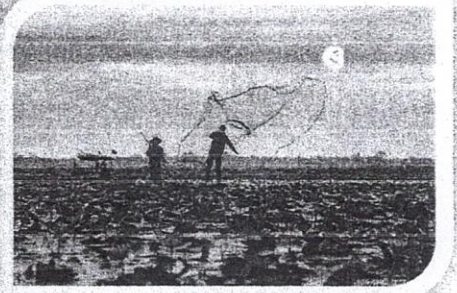
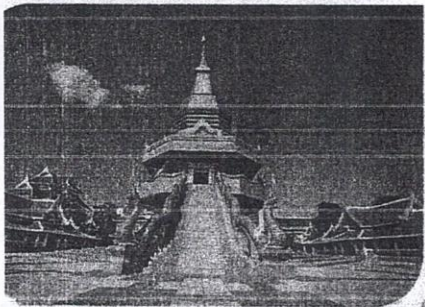
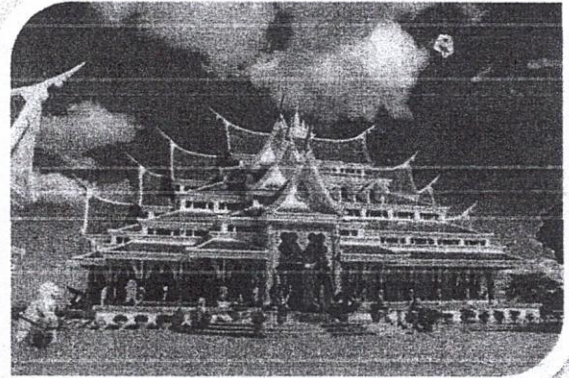




แผนส่งเสริมการท่องเที่ยว
องค์การบริหารส่วนตำบลบ้านเหล่า
สถานที่ท่องเที่ยวในจังหวัดอุดรธานี



วัดป่าภูก้อน ตำบลบ้านเหล่า อำเภอเพ็ญ



กองการศึกษา ศาสนาและวัฒนธรรม
องค์การบริหารส่วนตำบลบ้านเหล่า
ตำบลบ้านเหล่า อำเภอเพ็ญ จังหวัดอุดรธานี
กรมส่งเสริมการปกครองท้องถิ่น กระทรวงมหาดไทย

คำนำ

นโยบายในการพัฒนาบริการและส่งเสริมการท่องเที่ยวเพื่อให้ประเทศไทยเป็นศูนย์กลางการท่องเที่ยวแห่งเอเชีย โดยกำหนดเป้าหมายหลักในการพัฒนาด้านสาธารณูปโภค ที่พัก สาธารณสุขพื้นฐาน การเข้าถึงแหล่งท่องเที่ยว รูปแบบการท่องเที่ยวที่หลากหลาย การเสนอวัฒนธรรมไทยที่เป็นเอกลักษณ์ การกำหนดมาตรฐานความปลอดภัยแก่นักท่องเที่ยว ซึ่งเป้าหมายดังกล่าวมีความจำเป็นต้องอาศัยความร่วมมือจากทุกฝ่าย เพื่อส่งเสริมให้การท่องเที่ยวของไทยได้พัฒนาอย่างเต็มศักยภาพ และบรรลุเป้าหมายได้ประโยชน์ด้วยกันทุกฝ่าย และมีความยั่งยืน นโยบายดังกล่าวมีความสำคัญต่อการส่งเสริมการท่องเที่ยวทุกระดับโดยเฉพาะในระดับท้องถิ่น ประกอบกับแผนการกระจายอำนาจให้แก่องค์กรปกครองส่วนท้องถิ่นได้กำหนดให้การท่องเที่ยวแห่งประเทศไทย ถ่ายโอนภารกิจด้านการท่องเที่ยวให้แก่องค์กรปกครองส่วนท้องถิ่น และนอกจากนี้งานด้านการส่งเสริมการท่องเที่ยวยังเป็นภารกิจตามอำนาจหน้าที่ขององค์กรปกครองส่วนท้องถิ่นตามที่กฎหมายกำหนด องค์กรปกครองส่วนท้องถิ่น ซึ่งมีแหล่งท่องเที่ยวและกิจกรรมด้านการท่องเที่ยวควรมีแนวทางในการดำเนินการเพื่อให้เกิดประโยชน์สูงสุดต่อชุมชนและการท่องเที่ยวโดยรวมของประเทศ โดยยึดหลักการส่งเสริมการท่องเที่ยวตามที่การท่องเที่ยวแห่งประเทศไทยใช้เป็นแนวทางและแนวปฏิบัติในการดำเนินงานด้านการท่องเที่ยว

กองการศึกษา ศาสนาและวัฒนธรรม องค์การบริหารส่วนตำบลบ้านเหล่า จึงได้จัดทำแผนส่งเสริมการท่องเที่ยวขององค์การบริหารส่วนตำบลบ้านเหล่า เพื่อเป็นการส่งเสริมการท่องเที่ยวและประชาสัมพันธ์แหล่งท่องเที่ยวในจังหวัดอุดรธานี

กองการศึกษา ศาสนาและวัฒนธรรม
องค์การบริหารส่วนตำบลบ้านเหล่า

ส่วนที่ ๑

ข้อมูลทั่วไปขององค์การบริหารส่วนตำบลบ้านเหล่า

๑. ข้อมูลพื้นฐาน

๑. การจัดตั้งองค์การบริหารส่วนตำบลบ้านเหล่า

องค์การบริหารส่วนตำบลบ้านเหล่า ยกฐานะจากสภาตำบลเป็นองค์การบริหารส่วนตำบลบ้านเหล่า เมื่อวันที่ ๑๑ พฤษภาคม ๒๕๔๐ ตามประกาศกระทรวงลงวันที่ ๑๑ พฤษภาคม ๒๕๔๐

๒. ที่ตั้ง

องค์การบริหารส่วนตำบลบ้านเหล่า ตั้งอยู่หมู่ที่ ๒ บ้านเหล่า ตำบลบ้านเหล่า อำเภอเพ็ญ จังหวัดอุดรธานี อยู่ห่างจากอำเภอเพ็ญ ประมาณ ๑๕ กิโลเมตร

๓. ข้อมูลทั่วไป

องค์การบริหารส่วนตำบลบ้านเหล่า ตั้งอยู่หมู่ที่ ๒ บ้านเหล่า ตำบลบ้านเหล่า อำเภอเพ็ญ จังหวัดอุดรธานี อยู่ทางทิศตะวันออกของที่ว่าการอำเภอเพ็ญ ถนนสายเพ็ญ - สีนเจริญ โดยมีระยะห่างจากที่ว่าการ อำเภอเพ็ญ ประมาณ ๑๕ กิโลเมตร และห่างจากตัวจังหวัดอุดรธานีประมาณ ๖๐ กิโลเมตร มีอาณาเขตติดต่อกันดังนี้

ทิศเหนือ	ติดต่อกับ	ตำบลบ้านยวด อำเภอสร้างคอม จังหวัดอุดรธานี
ทิศตะวันออก	ติดต่อกับ	ตำบลเตาไห อำเภอเพ็ญ จังหวัดอุดรธานี
ทิศใต้	ติดต่อกับ	ตำบลสุขเมสัย อำเภอเพ็ญ จังหวัดอุดรธานี
ทิศตะวันตก	ติดต่อกับ	ตำบลเพ็ญ อำเภอเพ็ญ จังหวัดอุดรธานี

๒. สภาพพื้นที่/การปกครอง/ประชากร

๑) สภาพพื้นที่

องค์การบริหารส่วนตำบลบ้านเหล่า มีพื้นที่ในความรับผิดชอบโดยประมาณ ๔๑,๘๗๕ ไร่ หรือประมาณ ๖๗ ตารางกิโลเมตร ลักษณะภูมิประเทศส่วนใหญ่เป็นที่ราบสูง มีป่าไม้เนื้อแข็งสลับกับที่ราบลุ่มที่ใช้ทำการเกษตร ดินส่วนใหญ่เป็นดินร่วนปนทราย ไม่สามารถกักเก็บน้ำได้นาน บางแห่งเป็นดินทราย ดินตื้น ปนหินลูกรัง

๒) การปกครอง

องค์การบริหารส่วนตำบลบ้านเหล่า แบ่งเขตการปกครองออกเป็น ๑๓ หมู่บ้าน ดังนี้

หมู่ที่ ๑ บ้านหนองไชยวาน	หมู่ที่ ๘ บ้านดอนแดง
หมู่ที่ ๒ บ้านเหล่า	หมู่ที่ ๙ บ้านดงศรีสำราญ
หมู่ที่ ๓ บ้านยาง	หมู่ที่ ๑๐ บ้านดงชันทอง
หมู่ที่ ๔ บ้านนาพระ	หมู่ที่ ๑๑ บ้านดอนเงิน
หมู่ที่ ๕ บ้านหนองผิง	หมู่ที่ ๑๒ บ้านโคกสว่าง
หมู่ที่ ๖ บ้านหนองกุง	หมู่ที่ ๑๓ บ้านดอนเงิน
หมู่ที่ ๗ บ้านโคกสว่าง	

๓) ประชากร

จำนวนประชากรจากข้อมูลของสำนักทะเบียนอำเภอเพ็ญ องค์การบริหารส่วนตำบลบ้านเหล่ามีประชากรทั้งสิ้น
จำนวน ๘,๘๓๒ คน แยกเป็น ชาย ๔,๔๓๒ คน หญิง ๔,๔๐๐ คน และมีจำนวนครัวเรือนทั้งสิ้น ๒,๒๙๔
ครัวเรือน แยกรายละเอียดได้ดังตาราง ต่อไปนี้ (ข้อมูล ณ วันที่ ๑๕ พฤษภาคม ๒๕๖๓)

หมู่ที่	ชื่อบ้าน	จำนวน		รวม (คน)	ผู้นำ กำนัน/ผู้ใหญ่บ้าน	
		ครัวเรือน (หลัง)	จำนวนประชากร			
		ชาย (คน)	หญิง (คน)			
๑	บ้านหนองไขยวาน	๑๒๑	๒๓๑	๒๔๓	๔๗๔	นายพิชัย กันหา
๒	บ้านเหล่า	๒๐๙	๓๙๓	๔๑๒	๘๐๕	นายวิเชียร บุญตา
๓	บ้านยาง	๒๕๖	๕๑๔	๕๒๙	๑๐๔๓	นายทองพูน แสนเทพ
๔	บ้านนาพระ	๑๕๒	๒๔๑	๒๕๐	๔๙๑	นายอุบล ศิริเชษฐ์
๕	บ้านหนองผิง	๒๖๘	๕๑๙	๕๒๓	๑,๐๔๒	นางราตรี ทุ่มคำ
๖	บ้านหนองกุง	๒๖๐	๕๐๓	๔๙๘	๑,๐๐๑	นายฝั่ง โยชน์สุวรรณ
๗	บ้านโคกสว่าง	๑๘๖	๓๔๒	๓๒๒	๖๖๔	นายอรัญ มูริกา
๘	บ้านดอนแดง	๖๘	๑๓๙	๑๒๔	๒๖๓	นายบุญล้ำ นาดอก
๙	บ้านดงศรีสำราญ	๑๔๙	๒๙๕	๓๒๒	๖๑๗	นายภูษิต โยชน์สุวรรณ
๑๐	บ้านดงชั้นทอง	๑๗๙	๓๗๕	๓๖๒	๗๓๗	นายคำแดง ยางทรัพย์ (กำนัน)
๑๑	บ้านดอนเงิน	๑๗๒	๒๖๙	๒๗๐	๕๓๙	นายคุณมี ม่วงตัน
๑๒	บ้านโคกสว่าง	๑๒๗	๒๙๑	๒๘๒	๕๗๓	นางสายลม ทีตอ
๑๓	บ้านดอนเงิน	๑๔๗	๓๒๐	๒๖๓	๕๘๓	นางบุญศรี ขาดีโสม
					๘,๘๓๒	
รวมทั้งสิ้น		๒,๒๙๔	๔,๔๓๒	๔,๔๐๐		

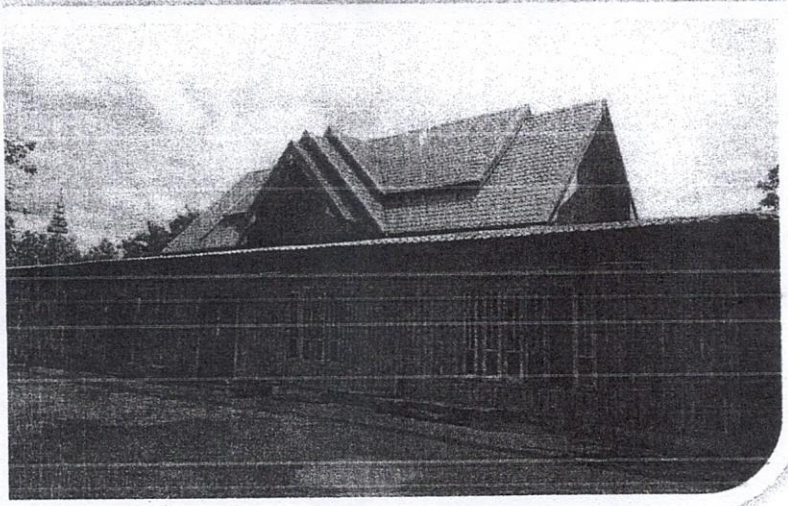
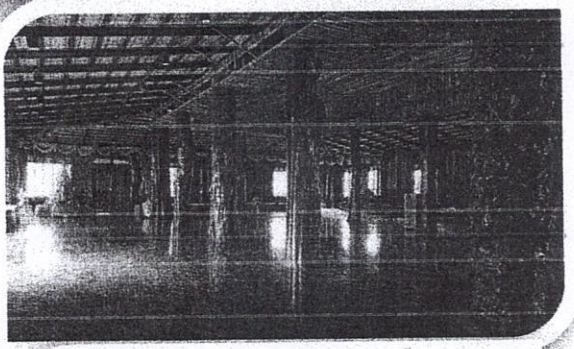
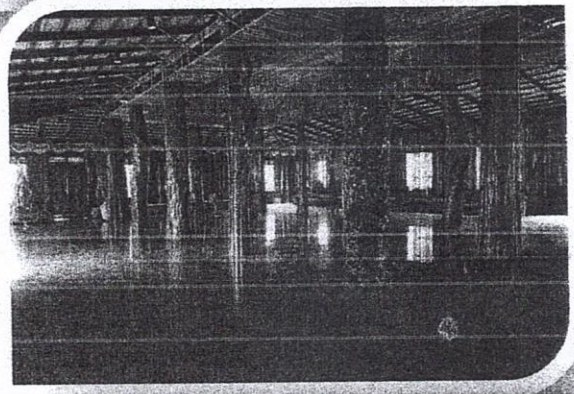
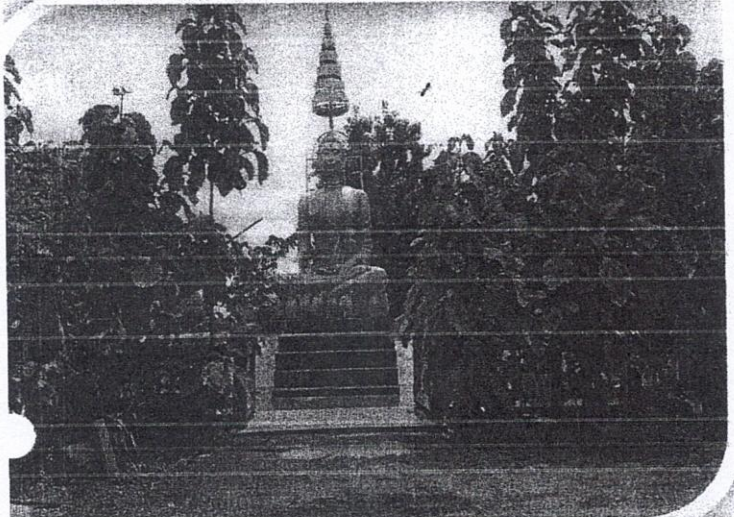
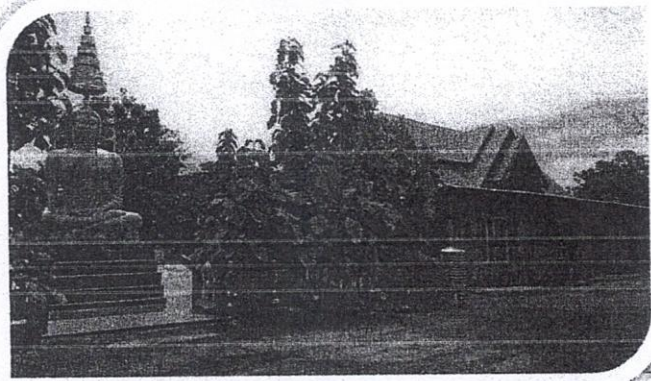
บทที่ ๒
แนะนำสถานที่ท่องเที่ยว

๑. สถานที่ท่องเที่ยวในตำบลบ้านเหล่า

แนะนำสถานที่ท่องเที่ยว วัดป่าภูกระแต บ้านหนองไชยวาน

ตำบลบ้านเหล่า อำเภอกันทรวิชัย จังหวัดอุดรธานี

วัดป่าภูกระแต เป็นวัดที่เป็นสถานที่ปฏิบัติธรรม บรรยากาศร่มรื่น



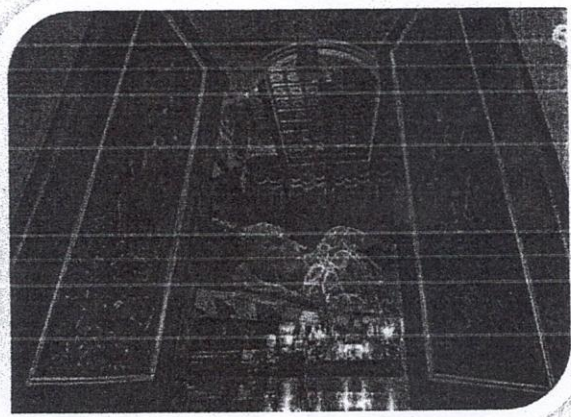
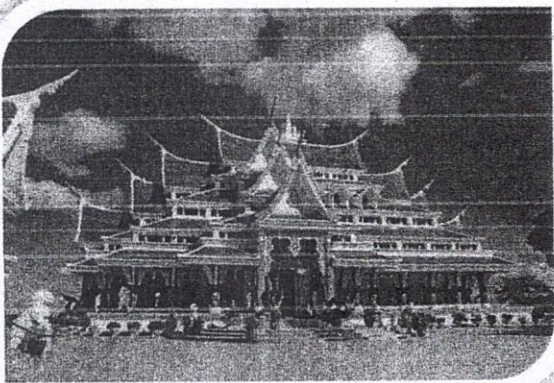
แผนการท่องเที่ยวองค์การบริหารส่วนตำบลบ้านเหล่า

กิจกรรม	ระยะเวลา	สถานที่ดำเนินการ	หมายเหตุ
๑.บุญเดือน ๔ บุญผะเหวด	มีนาคม	วัดป่าภูกระแต	
๒.โครงการงานประเพณีวันสงกรานต์	เมษายน	องค์การบริหารส่วนตำบลบ้านเหล่า	
๓.โครงการวันสำคัญทางพระพุทธศาสนา	เข้าพรรษา	องค์การบริหารส่วนตำบลบ้านเหล่า	
๔.โครงการพบกันทุกวันพระ พบปะประชาชน	ช่วงเข้าพรรษา ๓ เดือน	องค์การบริหารส่วนตำบลบ้านเหล่า	
๕.โครงการงานประเพณีลอยกระทง	พฤศจิกายน	องค์การบริหารส่วนตำบลบ้านเหล่า	

๒.แนะนำสถานที่ท่องเที่ยวในจังหวัดอุดรธานี

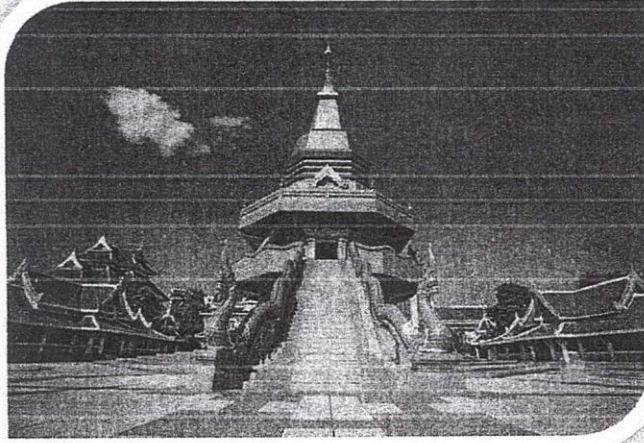
อุดรธานี จังหวัดท่องเที่ยวใหญ่อีกหนึ่งแห่งของภาคอีสาน เป็นจังหวัดที่มีความน่าสนใจเกี่ยวกับ โบราณคดี ประวัติศาสตร์ และสถานที่ท่องเที่ยวธรรมชาติที่สวยงามมากมายอยู่หลายแห่ง

๑. วัดป่าภูก้อน



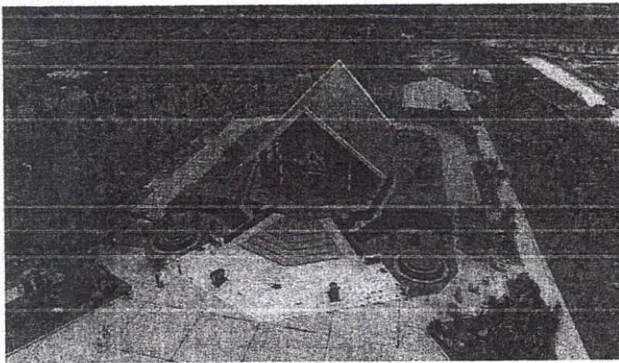
วัดป่าภูก้อน ตั้งอยู่ในเขตป่าสงวนแห่งชาติป่านายองและป่าน้ำโสม ตำบลบ้านก้อง อำเภอนาูง เป็นวัดป่าแห่งการวิปัสสนา โดดเด่นด้วยความสวยงามของโครงสร้างการออกแบบทางสถาปัตยกรรมขององค์พระพุทธรูปหินอ่อน พระวิหาร ศาลาราย และอาคารรอบลานเขา โดยพระวิหารมีลักษณะสถาปัตยกรรมไทยประยุกต์สมัยรัตนโกสินทร์ ภายในพระวิหารตกแต่งด้วยพุทธประวัติ พระพุทธไสยาสน์โลกนาถศาสดามหามุนีหินอ่อนสีขาว สร้างขึ้นเนื่องในโอกาสมหามงคลที่พระบาทสมเด็จพระปรมินทรมหาภูมิพลอดุลยเดช ทรงเจริญพระชนมพรรษาครบ ๗ รอบ สอบถามข้อมูลเพิ่มเติมได้ที่ โทรศัพท์ ๐๘๒ ๘๓๕ ๐๖๖๘, ๐๙๐ ๗๔๗ ๒๒๒๘ และเว็บไซต์ watpaphukon.org

๒. วัดโพธิสมภรณ์



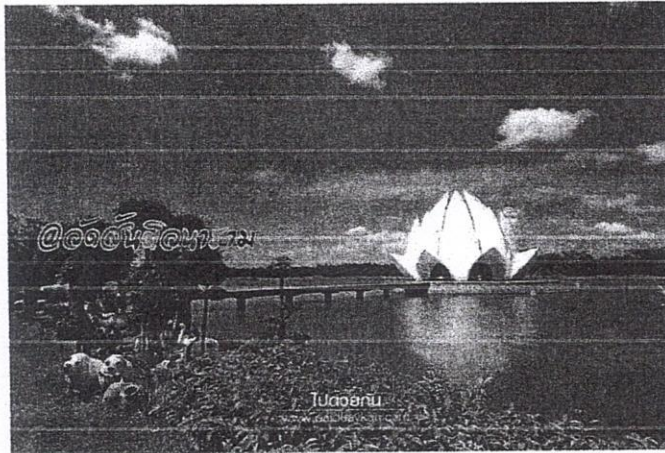
วัดโพธิสมภรณ์ ตั้งอยู่ที่ตำบลหมากแข้ง เป็นอีกหนึ่งวัดที่ชาวจังหวัดอุดรธานีให้ความเคารพนับถือเป็นอย่างมาก ภายในมีปูชนียสถานสำคัญ ได้แก่ "พระพุทธศรีมณี" พระประธานในพระอุโบสถ, "พระพุทธรูปศิลาแลง" ประดิษฐานที่ซุ้มฝาผนังพระอุโบสถด้านหลัง, "ต้นพระศรีมหาโพธิ์" ซึ่งได้หน่อมาจากรัฐบาลประเทศศรีลังกา, "รอยพระพุทธบาทจำลอง" มีอายุ ๒๐๐ ปีเศษ และ "พระบรมธาตุธรรมเจดีย์" บรรจุพระบรมสารีริกธาตุ พระพุทธรูป พระไตรปิฎก คติธรรมคำสอน อัฐิธาตุพระอรหันตสาวก และรูปเหมือนพระบูรพาจารย์ เป็นต้น สอบถามข้อมูลเพิ่มเติมได้ที่ [เว็บไซต์ watphothisomphon.com](http://watphothisomphon.com)

๓. วัดป่าบ้านตาด



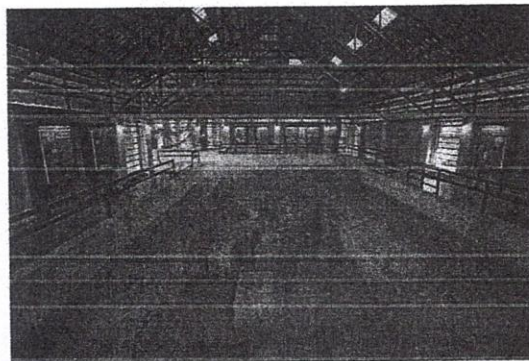
วัดป่าบ้านตาด ตั้งอยู่ที่ตำบลบ้านตาด อันเป็นสถานที่ละสังขารของ "หลวงตามหาบัว ญาณสัมปันโน" อีกทั้งยังเป็นสถานที่ปฏิบัติธรรมที่ชาวบ้านให้ความเคารพเลื่อมใส ภายในร่มรื่นด้วยธรรมชาติ เงียบ และสงบ มีศาลาการเปรียญไม้หลังใหญ่ เป็นที่ประดิษฐานของพระพุทธรูปองค์ใหญ่ ซึ่งเป็นพระประธานของวัด รวมถึงยังมีกุฏิถาวรหลายหลัง มีทั้งกุฏิของหลวงตา ภิกษุสูงอายุ กุฏิของญาติโยม ซึ่งมาขออยู่อาศัยเพื่อปฏิบัติธรรมภาวนากันในช่วงเวลาสั้น ๆ อีกด้วย สอบถามข้อมูลเพิ่มเติมได้ที่ โทรศัพท์ ๐๔๒ ๒๑๔ ๑๑๔ หรือ เฟซบุ๊ก [วัดป่าบ้านตาด](#)

๔. พุทธอุทยานวัดป่าดงไร่



พุทธอุทยานวัดป่าดงไร่ ตั้งอยู่ที่อำเภอหนองหาน ขึ้นชมกับพระอุโบสถกลางน้ำรูปดอกบัวแห่งเดียวในเมืองไทย มีสะพานทอดยาวเป็นทางเดินเชื่อมไปยังตัวพระอุโบสถ ภายในพระอุโบสถจะพบกับพระพุทธรูปสวย ล้อมรอบด้วยภาพวาดฝาผนังบอกเล่าเรื่องราวพุทธประวัติของพระพุทธเจ้า ใหว่พระเสร็จแล้ว ก็ออกมาให้อาหารปลาตรงบริเวณหนองน้ำรอบพระอุโบสถกันต่อ เรียกได้ว่าอิมมูญ สุขใจกันถ้วนหน้า สอบถามข้อมูลเพิ่มเติมได้ที่ โทรศัพท์ ๐๘๖ ๒๒๙ ๗๗๓๙ หรือ เฟซบุ๊ก วัดสันติวนาราม(ดงไร่)

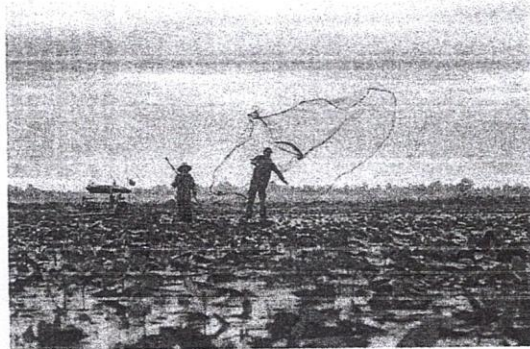
๕. พิพิธภัณฑ์สถานแห่งชาติบ้านเชียง



ภาพจาก amnat๓๐ / Shutterstock.com

แหล่งท่องเที่ยวและแหล่งเรียนรู้ทางโบราณคดีสำคัญของไทย ที่ให้นักท่องเที่ยวรับรู้ถึงการดำรงชีวิตสมัยก่อนประวัติศาสตร์ย้อนหลังไปกว่า ๕,๐๐๐ ปี แสดงให้เห็นถึงร่องรอยทั้งทางด้านวัฒนธรรมและภูมิปัญญาของมนุษย์ ทั้ง เครื่องมือในการดำรงชีวิต และการสร้างสรรค์วัฒนธรรมของมนุษย์ ที่สืบเนื่องต่อกันมาเป็นระยะเวลายาวนาน รวมถึงยังครอบคลุมไปถึงแหล่งโบราณคดีในภาคตะวันออกเฉียงเหนืออีกกว่าร้อยแห่งด้วย

๖. ทะเลบัวแดง



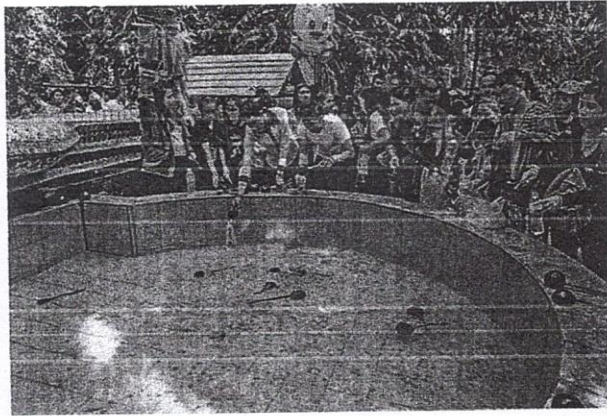
ภาพจาก Em๗ / Shutterstock.com

ตั้งอยู่ที่บึงหนองหาน อำเภอกุมภวาปี แหล่งท่องเที่ยวธรรมชาติสวย ที่นักท่องเที่ยวจะได้เห็นบึงบัวแดงขนาดใหญ่ ออกดอกชูช่อโผล่พ้นน้ำ โดยจะบานในช่วงฤดูหนาวเป็นประจำทุกปี ทางชุมชนมีการจัดเรือนำเที่ยวพานักท่องเที่ยวไปเที่ยวชมทะเลบัวแดงกันอย่างใกล้ชิด ช่วงเวลาที่เหมาะสมสำหรับการชมทะเลบัวแดง จะอยู่ในช่วง ๐๖.๐๐-๑๑.๐๐ น. โดยเฉพาะยามเช้าที่จะได้เห็นดอกบัวแดงชูช่อล้นกับสายหมอกบาง ๆ รับกับแสงตะวันสีทองอย่างสวยงาม สามารถสอบถามข้อมูลเพิ่มเติมได้ที่ คุณไพโรสิทธิ์ สุขรัมย์ (ประธานกลุ่มเรือฯ) โทรศัพท์ ๐๘ ๙๓๓๙๕ ๐๘๗๑

๗. คำชะโนด



ภาพจาก navee sangviton / Shutterstock.com



ภาพจาก Eddy Tor Channarong / Shutterstock.com

ตั้งอยู่ภายในพื้นที่วัดศิริสุทโธ คำชะโนด ตำบลวังทอง อำเภอบ้านดุง แหล่งรวมความศรัทธาจากประชาชนทั่วทุกสารทิศ ที่ต่างแห่เวียนเข้ามากราบไหว้พญาศรีสุทโธนาคราช รวมถึง "บ่อน้ำศักดิ์สิทธิ์" หรือ "บ่อคำชะโนด" ที่ตั้งอยู่กลางเกาะ มีลักษณะเป็นน้ำใต้ดินพุ่งไหลอยู่ตลอดเวลา มีความเชื่อกันว่าเป็นประตูเชื่อมไปสู่เมืองบาดาล ที่อยู่อาศัยของพญาศรีสุทโธนาคราช เป็นจุดที่คนนิยมเข้ามาสรงน้ำรูปปั้นพญานาค และประชาชนส่วนใหญ่ยังเอาน้ำใส่ขวด เพื่อเก็บกลับไปสักการะ เพราะเชื่อว่าเป็นสิริมงคลแก่ชีวิต

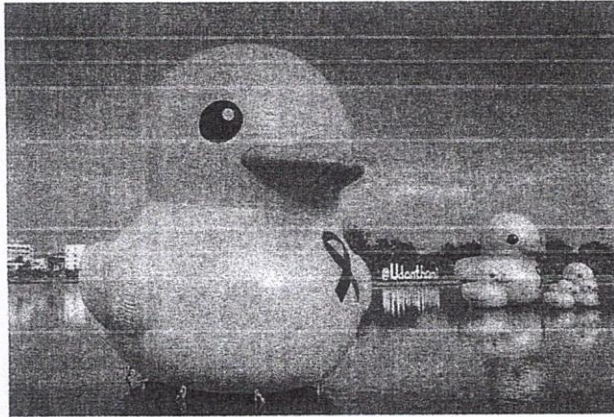
๘. ศาลเจ้าปู่-ย่า



ภาพจาก Sappasit / Shutterstock.com

ตั้งอยู่หลังสถานีรถไฟใกล้ตลาดหนองบัว ถนนนิตโย เป็นศาลเจ้าของชาวจีนที่ใหญ่โตและสวยงาม ภายในยังเป็นที่เก็บรักษามังกรยาวถึง ๙๙ เมตร นอกจากนี้ยังมีสิ่งศักดิ์สิทธิ์อื่น ๆ อีกมากมาย ได้แก่ ที่ตีแป้บ้อ (ศาลเทพยดาฟ้าดิน), ปิงเถ่ากงม่า (เจ้าปู่เจ้าย่า), ศาลเจ้าพ่อหนองบัว, ตี่จูเอี้ย (เจ้าที่เจ้าทาง), พระสังกัจจายน์ และฉิ่งฉวนสวย (องค์เทพที่เชี่ยวชาญในการปราชญ์) เป็นต้น

๙. สวนสาธารณะหนองประจักษ์



ภาพจาก Eddy Tor Channarong / Shutterstock.com

ตั้งอยู่ในเขตเทศบาลเมืองอุดรธานี มีลักษณะเป็นหนองน้ำขนาดใหญ่ โดยบริเวณตัวเกาะกลางน้ำได้จัดทำสวนหย่อมปลูกไม้ดอกไม้ประดับหลายชนิด และทำสะพานเชื่อมระหว่างเกาะมีน้ำพุ หอนาฬิกา และสวนเด็กเล่น แต่每天有ประชาชนเข้าไปพักผ่อนและออกกำลังกายกันเป็นจำนวนมาก รวมถึงไฮไลท์สำคัญกับการชม "เป็ดเหลืองยักษ์" ที่คอยสร้างสีสันให้การมาเที่ยวสวนสาธารณะหนองประจักษ์ไม่น่าเบื่อ

๑๐. อนุสรณ์สถานโฮจิมินห์

ตั้งอยู่ที่บ้านหนองฮาง ตำบลเชียงพิณ แหล่งท่องเที่ยวและเรียนรู้เชิงประวัติศาสตร์ ที่เกิดจากความตั้งใจของชาวจังหวัดอุดรธานีและพี่น้องชาวไทยเชื้อสายเวียดนามจังหวัดอุดรธานี และในจังหวัดใกล้เคียง ร่วมกับ อบต. เชียงพิณ ได้ร่วมกันสร้างขึ้นเพื่อเป็นอนุสรณ์สถาน ศึกษาเรื่องราวทางประวัติศาสตร์ของท่านโฮจิมินห์ มีทั้งในส่วนของการจำลองบ้านพัก และในส่วนของการนิทรรศการ ซึ่งจัดแสดงประวัติลุงโฮ, ความสัมพันธ์ไทย-เวียดนาม, วิถีชีวิตของคนไทยเชื้อสายเวียดนามในประเทศไทย และห้องหนังสือ

๑๑. อุทยานประวัติศาสตร์ภูพระบาท



ตั้งอยู่บริเวณเชิงเขาภูพาน เป็นอุทยานที่แสดงถึงอารยธรรมของมนุษย์ รวมทั้งบ่งบอกถึงการเปลี่ยนแปลงของสภาพภูมิประเทศ ซึ่งมีโครงสร้างส่วนใหญ่เป็นหินทรายที่ถูกขัดเกลามาจากกระบวนการกัดกร่อนทางธรรมชาติ ทำให้เกิดเป็นโขดหินน้อยใหญ่รูปร่างต่าง ๆ กัน ไฮไลต์สำคัญที่นักท่องเที่ยวต้องเดินทางมาชมให้ได้ คือ "หอนางอุสา" ต้นตำบายนันทานพื้นบ้านเรื่องนางอุสา-ท้าวบารส ซึ่งตั้งตระหง่านเป็นเอกลักษณ์อันโดดเด่นของอุทยานประวัติศาสตร์ภูพระบาทนั่นเอง สอบถามข้อมูลเพิ่มเติมได้ที่ โทรศัพท์ ๐๔๒ ๒๑ ๙๘๓๗ หรือ เฟซบุ๊ก อุทยานประวัติศาสตร์ภูพระบาท

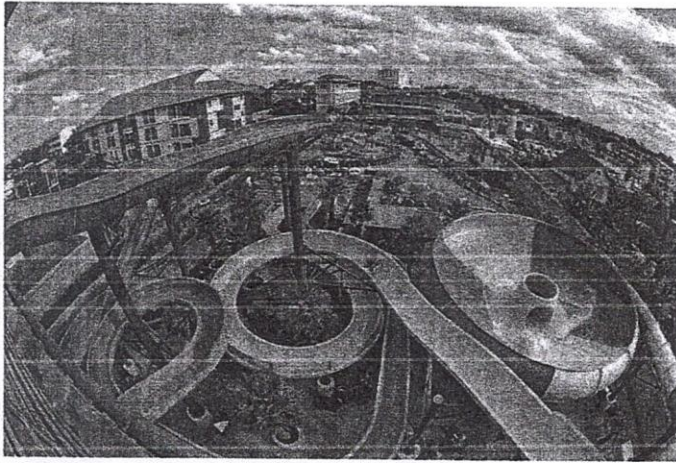
๑๒. ภูฝอยลม



ภาพจาก คุณชนาวุธ บุตรฉิม

ตั้งอยู่บนเทือกเขาภูพานน้อย เป็นแหล่งท่องเที่ยวที่ได้รับความนิยมในช่วงหน้าหนาว โดยเฉพาะช่วงปลายปี จะมีการจัดงานดอกไม้ให้ได้ชมกันตลอด ปัจจุบันที่นี่เป็นแหล่งท่องเที่ยวเชิงนิเวศที่น่าสนใจอีกที่หนึ่ง ซึ่งดอกจากจะมีดอกไม้และพรรณไม้ต่าง ๆ แล้ว ยังมีหุ่นจำลองไดโนเสาร์ พิพิธภัณฑ์แสดงซากสัตว์ดึกดำบรรพ์ และมีเส้นทางเดินป่าศึกษาธรรมชาติ ให้นักท่องเที่ยวได้เที่ยวชมเพลิน ๆ อีกด้วย สอบถามข้อมูลเพิ่มเติมได้ที่ เฟซบุ๊ก ภูฝอยลม

๑๓. Usotel Waterland



ภาพจาก เฟซบุ๊ก Usotel Waterland

สวนน้ำสุดสนุก ที่มาพร้อมกับเครื่องเล่นทันสมัยและคุณภาพเยี่ยม โดดเด่นด้วยหอคอยสูง ๑๗ เมตร และเครื่องเล่นสไลเดอร์อันน่าตื่นเต้นกว่า ๖ แบบ รวมไปถึง Wave Pool, Lazy River, ชายหาดเทียม, สวนน้ำสำหรับเด็ก ที่จะมาร่วมสร้างคลื่นยักษ์ให้คุณได้สุดเหวี่ยงไปกับท้องทะเลในฝัน เปลี่ยนวันธรรมดาของคุณให้กลายเป็นวันสนุกกับสวนน้ำที่ดีที่สุดในจังหวัดอุดรธานี สอบถามข้อมูลเพิ่มเติมได้ที่ โทรศัพท์ ๐๔๒ ๒๐๒ ๒๒๒ หรือ เฟซบุ๊ก Usotel Waterland และ เว็บไซต์ usotelwaterland.com

๑๔. วนอุทยานน้ำตกธารงาม

ในเขตพื้นที่ป่าชุมชนห้วยสามทาก ชุนห้วยกองสี ตำบลหนองแสง ความน่าสนใจของที่นี่ นักท่องเที่ยวจะเพลิดเพลินกับความสวยงามของน้ำตกธารงาม มีน้ำไหลตลอดทั้งปี และมีทิวทัศน์ตามลำห้วยที่สวยงาม รวมถึงชมลานหินหรือแอ่ง ขนาดใหญ่ อยู่เหนือลำห้วยวังกุ่ม ทั้งยังสามารถมองเห็นทิวทัศน์ด้านล่างได้อีกด้วย วนอุทยานน้ำตกธารงามไม่มีบ้านพักให้บริการ โดยนักท่องเที่ยวจะต้องเตรียมเต็นท์ไปเอง สอบถามข้อมูลเพิ่มเติมได้ที่ สำนักบริหารจัดการในพื้นที่อนุรักษ์ที่ ๑๐ (อุดรธานี) โทรศัพท์ ๐๔๒ ๒๒๑ ๗๒๕ หรือเว็บไซต์ udonthani.dnp.go.th

๑๕. อ่างน้ำพาน

ตั้งอยู่ที่ตำบลนาสะอาด มีลักษณะเป็นอ่างเก็บน้ำขนาดใหญ่ รายล้อมด้วยภูมิทัศน์ที่สวยงาม กิจกรรมสุดฮิตของที่นี่ไม่พ้นการล่องแพแบบชิล ๆ บนแพนักท่องเที่ยวสามารถทำกิจกรรมต่าง ๆ ทั้งรับประทานอาหารหรือจะลงเล่นน้ำ แต่ถ้าเล่นน้ำเราแนะนำว่าให้ลงเล่นช่วงหน้าร้อน หรือจะรับประทานอาหารอร่อย ๆ ที่นี่ก็มีให้เลือกมากมาย ไม่จำเป็นต้องพกอาหารมาจากบ้านเลยแม้แต่นิดเดียว และถือเป็นการกระจายรายได้ให้กับชุมชนไปในตัว

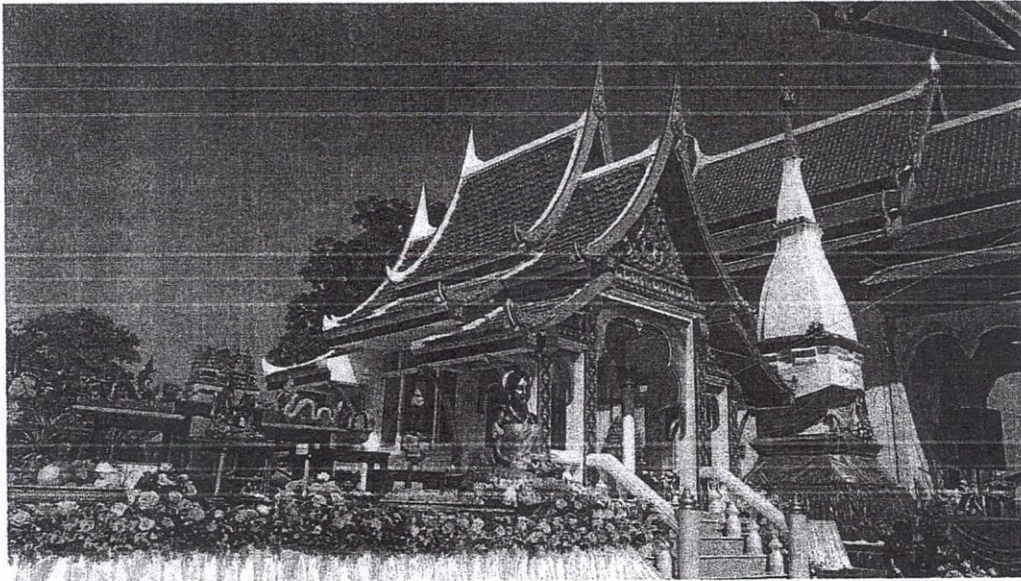
(สอบถามข้อมูลเพิ่มเติมได้ที่ ททท.สำนักงานอุดรธานี โทรศัพท์ ๐๔๒ ๓๒๕ ๔๐๖-๗)

ขอขอบคุณข้อมูลและภาพประกอบจาก

[เว็บไซต์ udonthani.dnp.go.th](http://udonthani.dnp.go.th), เฟซบุ๊ก Usotel Waterland, [เว็บไซต์ usotelwaterland.com](http://usotelwaterland.com), เฟซบุ๊ก วัดป่าบ้านตาด, เฟซบุ๊ก ภูผอยลอม, เฟซบุ๊ก อุทยานประวัติศาสตร์ภูพระบาท, เฟซบุ๊ก วัดสันติวนาราม(แดงไร่), [เว็บไซต์ watphothisomphon.com](http://watphothisomphon.com), [เว็บไซต์ watpaphukon.or](http://watpaphukon.or)

๑๖. พระธาตุนางเพ็ญ

พระธาตุนางเพ็ญตั้งอยู่ที่วัดเกาะแก้ว หมู่๑๕ บ้านศรีสว่างวงศ์ ต.เพ็ญ อ.เพ็ญ จ.อุดรธานี มีลักษณะเป็นเจดีย์ มีตำนานเล่ากันว่า นางเพ็ญ เป็นลูกสาวเจ้าเมืองที่มีความงามมาก กระโดดบ่อฆ่าตัวตายเพื่อยุติปัญหาการสู้รบกันของเจ้าเมืองต่างๆ ที่สู้รบกันเพื่อแย่งชิงนาง ชาวบ้านจึงสร้างเจดีย์ครอบบ่อน้ำ เพื่อระลึกถึงความดีของนางและให้ชื่อว่า "พระธาตุนางเพ็ญ" อยู่ห่างจากตัวจังหวัดอุดรธานี ๓๗ กิโลเมตร



ลักษณะเด่น

นิยมบนเรื่องลูกไว้สืบสกุล, ตำนานเรื่องนางเพ็ญ, พระธาตุศักดิ์สิทธิ์

ประวัติ

ณ เมืองหนองเป็ดโพธิ์เวียง มีพระวรปิตตาเป็นผู้ครองนครและมีมเหสีนามว่า "นางจันทรา" ทั้งสองปกครองแผ่นดินโดยธรรมแต่ยังไม่มีพระโอรสพระธิดาสักพระองค์ไว้เชยชม จนในคืนวันเพ็ญพระจันทร์ทรงกลด พระนางจันทราได้ให้กำเนิดพระธิดา หน้าตาน่ารักงดงามดั่งดวงจันทร์ ได้ตั้งชื่อให้ว่า "เพ็ญ" วันเวลาผ่านไปจนองค์หญิงพระชนม์มาได้ ๑๗ พรรษา มีรูปร่างหน้าตางดงามเป็นที่หลงใหลปรารถนาของชายทั้งหลาย กิตติศัพท์ความงามขององค์หญิงเพ็ญเป็นที่เลื่องลือไปทั่วทุกสารทิศ ชาวเมืองบางที่ปกครองอยู่ทางเหนือ มีท้าวคำสิงห์เป็นผู้ปกครองและนางเขียวค่อมเป็นมเหสี ทั้งสองมีพระโอรสหลายพระองค์แต่ที่โปรดที่สุดคือ เจ้าราชบุตร ผู้มีความสามารถและรูปกายงดงาม ท้าวคำสิงห์ได้แต่งตั้งให้เป็นท้าวขัตติยะราช ปกครองแทน เมื่อท้าวขัตติยะราชทราบเรื่องราวขององค์หญิงเพ็ญจึงออกเดินทางเพื่อไปสู่ขอล่าถึงเมืองอีกเมืองหนึ่งชื่อเมืองภูเงินอยู่ทางหนองบัวลำภู มีเจ้าชายองค์หนึ่งชื่อ ท้าวไชยยะเสนหรือเชียงไชยยะเสนะ มีรูปกายงดงามเช่นกัน ได้ครองราชต่อจากบิดาอายุได้ ๒๓ พรรษา ก็ได้ออกเดินทางไปสู่ขอนางเพ็ญเช่นกัน และอีกเมืองหนึ่งคือ เมืองอินทปัตถนคร อยู่ทางตะวันออกของหนองหาน ท้าวสุริยนเป็นผู้ครองนคร มเหสีนามว่า นางสุชาดา มีโอรสนามว่า เจ้าเชียงงาม รูปร่างงดงามไม่แพ้ใครเมื่ออายุได้ ๒๑ พรรษา ก็ได้ออกเดินทางไปสู่ขอนางเพ็ญเช่นเดียวกัน ด้วยบุญกรรมทำให้เจ้าชายทั้งสามมาถึงเมืองหนองเป็ดโพธิ์เวียงพร้อมกัน ต่างลั่นวาจาออกมาพร้อมกันว่า "ถ้าตนทำการสู่ขอไม่สำเร็จ ก็จะทำศึกสงครามแย่งชิงเอาตัวเจ้าหญิงเพ็ญมาให้จงได้ จะไม่ยอมถอยทัพกลับไปมือเปล่าเป็นอันขาด" พระวรปิตตาและมเหสีเกิดความ

ยุ่งยากใจเป็นอย่างมากเพราะไม่ว่าจะตัดสินใจพระธิดาให้แก่ผู้ใดก็ย่อมก่อให้เกิดสงครามอย่างแน่นอน พระมเหสีได้พูดออกมาว่า "เจ้าชายเมืองใดมีอำนาจมากกว่าเราจะเลือกเจ้าชายเมืองนั้นให้เป็นราชบุตรเขย" องค์หญิงเพ็ญเกิดความรู้สึกไม่สบายใจและไม่พอใจในวิธีการตัดสินใจแบบนั้นของผู้เป็นพระมารดา เพราะอย่างไรเสียก็ต้องเกิดการนองเลือดและสูญเสียชีวิตมากมาย นางจึงยอมเสียสละชีวิตของตนเองแต่เพียงผู้เดียว โดยการขอให้พระบิดาสั่งทหารสร้างพระธาตุมีโพรงข้างในและมีประตูเปิดได้ เมื่อสร้างเสร็จองค์หญิงเพ็ญก็เข้าไปอยู่ในโพรงพระธาตุ ๗ วัน ๗ คืน โดยเตรียมข้าวปลาอาหารเข้าไปด้วย หากเจ้าชายทั้งสามไม่ยอมยกทัพกลับก็จะไม่ยอมออกมา และด้วยความอยากเห็นหน้านางเพ็ญของเจ้าชายทั้งสาม เมื่อทราบเรื่องเจ้าชายทั้งสามพระองค์ก็พยายามทุกวิถีทางให้นางออกมาจากพระธาตุ แต่ก็ไม่สำเร็จ องค์หญิงเพ็ญจึงแอบออกมากราบทูลพระบิดาสั่งให้ทหารก่ออิฐปิดประตูทางเข้าออกพระธาตุอย่างถาวร นับแต่นั้นมานางก็ไม่ออกมาจากพระธาตุนั้นอีกเลย ก่อนที่องค์หญิงเพ็ญจะสิ้นชีวิตในพระธาตุ ได้สาบแช่งว่า "แต่นี้ต่อไป คนทั้งหลายทั้งปวงที่อยู่ภายนอกและภายในเมืองหนองเป็ดโพธิ์เวียงขออย่าได้มีความสนใจ จงเห็นเป็นเมืองเศร้าหมองเหมือนหัวใจของข้า" แล้วเจ้าชายทั้งสามก็ต้องเดินทางกลับยังนครของตน แต่ระหว่างทางเกิดเหตุอัศจรรย์เจ้าชายทั้งสามต้องสิ้นพระชนม์ลงระหว่างการเดินทาง