



# แผนบริหารจัดการ ความเสี่ยง

ประจำปีงบประมาณ พ.ศ.๒๕๖๖

องค์การบริหารส่วนตำบลบ้านเหล่า

อำเภอเพ็ญ จังหวัดอุดรธานี

# คำนำ

ด้วยพระราชบัญญัติวินัยการเงินการคลังของรัฐ พ.ศ.๒๕๖๑ มาตรา ๗๙ บัญญัติให้หน่วยงานของรัฐจัดให้มีการตรวจสอบภายใน การควบคุมภายในและการบริหารจัดการความเสี่ยง โดยให้ถือปฏิบัติตามมาตรฐานและหลักเกณฑ์ที่กระทรวงการคลังกำหนด ซึ่งกระทรวงการคลังได้ประกาศหลักเกณฑ์กระทรวงการคลังว่าด้วยมาตรฐานและหลักเกณฑ์ปฏิบัติการบริหารจัดการความเสี่ยงสำหรับหน่วยงานของรัฐ พ.ศ. ๒๕๖๒ เพื่อให้หน่วยงานของรัฐดำเนินการตามหลักเกณฑ์ดังกล่าวในปีงบประมาณ พ.ศ.๒๕๖๖ เป็นต้นไป

องค์การบริหารส่วนตำบลบ้านเหล่า โดยคณะทำงานบริหารจัดการความเสี่ยง จึงได้จัดทำแผนบริหารจัดการความเสี่ยง ประจำปีงบประมาณ พ.ศ.๒๕๖๖ ขึ้น ประกอบด้วยเนื้อหาสาระ ๕ บท คือ

บทที่ ๑ บทนำ

บทที่ ๒ การวิเคราะห์และระบุความเสี่ยง

บทที่ ๓ การประเมินความเสี่ยง

บทที่ ๔ แผนบริหารจัดการความเสี่ยง

บทที่ ๕ การติดตามและประเมินผล

องค์การบริหารส่วนตำบลบ้านเหล่า หวังเป็นอย่างยิ่งว่าแผนบริหารจัดการความเสี่ยง ประจำปีงบประมาณ พ.ศ.๒๕๖๖ จะช่วยลดความสูญเสียจากเหตุการณ์ที่ไม่แน่นอนที่อาจเกิดขึ้น และช่วยให้การดำเนินงานต่าง ๆ ขององค์การบริหารส่วนตำบลบ้านเหล่า บรรลุวัตถุประสงค์ และเป้าหมายที่วางไว้อย่างมีประสิทธิภาพ

คณะทำงาน

องค์การบริหารส่วนตำบลบ้านเหล่า

๒๐ ธันวาคม ๒๕๖๕

# สารบัญ

	หน้า
บทที่ ๑ บทนำ	๑
บทที่ ๒ การวิเคราะห์และระบุความเสี่ยง	๘
บทที่ ๓ การประเมินความเสี่ยง	๑๒
บทที่ ๔ แผนบริหารจัดการความเสี่ยง	๑๗
บทที่ ๕ การติดตามและประเมินผล	๒๓

## บทที่ ๑ บทนำ

เนื่องด้วยพระราชบัญญัติวินัยการเงินการคลังของรัฐ พ.ศ.๒๕๖๒ หมวด ๔ การบัญชี การรายงานและการตรวจสอบ มาตรา ๗๙ บัญญัติให้หน่วยงานของรัฐจัดให้มีการตรวจสอบภายใน การควบคุมภายในและการบริหารจัดการความเสี่ยง โดยให้ถือปฏิบัติตามมาตรฐานและหลักเกณฑ์ที่กระทรวงการคลัง กำหนด ต่อมาเมื่อวันที่ ๑๘ มีนาคม ๒๕๖๒ กระทรวงการคลังได้ประกาศกำหนดหลักเกณฑ์กระทรวงการคลัง ว่าด้วยมาตรฐานและหลักเกณฑ์ปฏิบัติการบริหารจัดการความเสี่ยงสำหรับหน่วยงานของรัฐ พ.ศ.๒๕๖๒ โดยมีรายละเอียดตามหนังสือกระทรวงการคลัง ที่ กค ๐๔๐๙.๔/ว ๒๓ ลงวันที่ ๑๙ มีนาคม ๒๕๖๒ ซึ่งให้หน่วยงานของรัฐที่ยังไม่ได้ดำเนินการบริหารจัดการความเสี่ยง ถือปฏิบัติตามมาตรฐานและหลักเกณฑ์ปฏิบัติการบริหารจัดการความเสี่ยงสำหรับหน่วยงานของรัฐที่แนบท้ายประกาศหลักเกณฑ์ฉบับนี้ในรอบระยะเวลาบัญชีถัดไป องค์การบริหารส่วนตำบลบ้านเหล่า จึงได้จัดทำแผนการบริหารจัดการความเสี่ยง ประจำปีงบประมาณ พ.ศ.๒๕๖๖ ขึ้น โดยถือปฏิบัติตามหลักเกณฑ์กระทรวงการคลัง ว่าด้วยมาตรฐานและหลักเกณฑ์ปฏิบัติการบริหารจัดการความเสี่ยงสำหรับหน่วยงานของรัฐ พ.ศ.๒๕๖๒ ซึ่งมีการแต่งตั้งคณะทำงานบริหารจัดการความเสี่ยงขององค์การบริหารส่วนตำบลบ้านเหล่า เพื่อเป็นกลไกในการขับเคลื่อนให้มีการจัดทำแผนการบริหารจัดการความเสี่ยงอย่างเป็นรูปธรรม

### นโยบายการบริหารจัดการความเสี่ยงขององค์การบริหารส่วนตำบลบ้านเหล่า

คณะทำงานบริหารจัดการความเสี่ยงขององค์การบริหารส่วนตำบลบ้านเหล่า ได้กำหนดนโยบายการบริหารจัดการความเสี่ยงขององค์กร เพื่อจัดการความเสี่ยงให้อยู่ในระดับที่องค์การบริหารส่วนตำบลบ้านเหล่ายอมรับได้ ซึ่งจะทำให้เกิดความเชื่อมั่นได้อย่างสมเหตุสมผลเกี่ยวกับการบรรลุวัตถุประสงค์ขององค์กร ดังนี้

- ๑) ให้มีกระบวนการการบริหารจัดการความเสี่ยงตามหลักเกณฑ์กระทรวงการคลัง ว่าด้วยมาตรฐานและหลักเกณฑ์ปฏิบัติการบริหารจัดการความเสี่ยงสำหรับหน่วยงานของรัฐ พ.ศ.๒๕๖๒
- ๒) ให้การบริหารจัดการความเสี่ยงเป็นความรับผิดชอบของพนักงานส่วนตำบลและพนักงานจ้างในทุกระดับชั้น ที่ต้องตระหนักถึงความเสี่ยงที่มีในการปฏิบัติงานในหน่วยงานของตน และองค์กร โดยให้ความสำคัญในการบริหารจัดการความเสี่ยงด้านต่าง ๆ ให้อยู่ในระดับที่เพียงพอและเหมาะสม
- ๓) ให้มีการนำระบบเทคโนโลยีสารสนเทศที่ทันสมัยมาใช้ในกระบวนการบริหารจัดการความเสี่ยงขององค์กร และสนับสนุนให้บุคลากรทุกระดับสามารถเข้าถึงแหล่งข้อมูลข่าวสารการบริหารจัดการความเสี่ยงอย่างทั่วถึง
- ๔) ให้มีการติดตามประเมินผลการบริหารจัดการความเสี่ยงตามรอบปีงบประมาณและทบทวนแผนการบริหารจัดการความเสี่ยงปีละ ๑ ครั้ง ภายในเดือนธันวาคมของทุกปี

### แนวทางการบริหารจัดการความเสี่ยงขององค์การบริหารส่วนตำบลบ้านเหล่า

ความเสี่ยง (Risk) หมายถึง เหตุการณ์หรือการกระทำใด ๆ ที่อาจเกิดขึ้นภายใต้สถานการณ์ที่ไม่แน่นอนและจะส่งผลกระทบต่อ หรือสร้างความเสียหาย (ทั้งที่เป็นตัวเงินและไม่เป็นตัวเงิน) หรือก่อให้เกิดความล้มเหลวหรือลดโอกาสที่จะบรรลุวัตถุประสงค์และเป้าหมายของส่วนราชการ ซึ่งอาจเป็นผลกระทบทางบวกด้วยก็ได้

ปัจจัยเสี่ยง หรือประเด็นความเสี่ยง หมายถึง ต้นเหตุหรือสาเหตุที่มาของความเสี่ยงที่อาจทำให้ไม่บรรลุวัตถุประสงค์ที่กำหนด โดยต้องระบุได้ว่าเหตุการณ์นั้นจะเกิดที่ไหน เมื่อใด เกิดขึ้นอย่างไร และทำไม ทั้งนี้ สาเหตุของความเสี่ยงที่ระบุควรเป็นสาเหตุที่แท้จริง เพื่อที่จะได้วิเคราะห์ และกำหนดมาตรการควบคุมหรือลดความเสี่ยงได้อย่างถูกต้อง ซึ่งความเสี่ยงอาจเกิดจากปัจจัยภายในองค์กรเอง เช่น กระบวนการดำเนินงาน หรือระบบงานไม่เหมาะสม บุคลากรขาดความรู้ความสามารถ อัตรากำลังไม่เพียงพอ ระบบเทคโนโลยีสารสนเทศไม่มีประสิทธิภาพ เป็นต้น หรืออาจเกิดจากปัจจัยภายนอกองค์กรที่ไม่สามารถควบคุมได้ เช่น ภาวะเศรษฐกิจ ภัยธรรมชาติ เป็นต้น ซึ่งสิ่งเหล่านี้อาจมีผลทำให้องค์กรเสียหายได้ หรือไม่สามารถบรรลุวัตถุประสงค์ที่วางไว้ จึงจำเป็นต้องมีการบริหารจัดการความเสี่ยงที่มีประสิทธิภาพเพื่อให้เกิดความมั่นใจว่าสามารถควบคุมความเสี่ยงให้อยู่ในระดับที่ยอมรับได้

การระบุความเสี่ยง เป็นการระบุปัจจัยเสี่ยงที่เกี่ยวข้องกับ แผนงาน / โครงการ เพื่อให้ทราบถึงเหตุการณ์ที่เป็นความเสี่ยง ซึ่งอาจมีผลกระทบต่อการบรรลุผลสำเร็จตามวัตถุประสงค์ โดยต้องคำนึงถึงสภาพแวดล้อมภายนอกและสภาพแวดล้อมภายในของหน่วยงาน ตามประเภทของความเสี่ยง ๔ ด้าน ดังนี้

- ๑) ความเสี่ยงด้านยุทธศาสตร์ (Strategic Risks) หมายถึง ความเสี่ยงจากการใช้ยุทธศาสตร์ที่ไม่เหมาะสม การที่ยุทธศาสตร์ไม่สอดคล้องกับวิสัยทัศน์และภารกิจ การมียุทธศาสตร์ที่ไม่ชัดเจนและความไม่เหมาะสมของยุทธศาสตร์ ซึ่งอาจเกิดจากการที่สภาวะแวดล้อมมีการเปลี่ยนแปลง ในการระบุความเสี่ยงหน่วยงานต้องพิจารณาว่า ยุทธศาสตร์ในปัจจุบันสอดคล้องกับสถานการณ์เศรษฐกิจ การเมือง และสังคมหรือไม่ และประเด็นยุทธศาสตร์ย่อยสอดคล้องกับยุทธศาสตร์หลักของหน่วยงานหรือไม่
- ๒) ความเสี่ยงด้านการดำเนินงาน (Operational Risks) หมายถึง ความเสี่ยงจากการดำเนินงานที่ไม่มีประสิทธิภาพและประสิทธิผล และการใช้ทรัพยากรโดยที่ไม่ทำให้เกิดประโยชน์เต็มที่ตามภารกิจขององค์การบริหารส่วนตำบลบ้านเหล่าและหน่วยงานต่าง ๆ ในการระบุความเสี่ยง หน่วยงานต้องพิจารณาว่า การดำเนินการใดสามารถทำงานได้ดี และและและการดำเนินการใดทำงานได้ไม่ดี หน่วยงานมีโครงสร้างและระบบเทคโนโลยีสารสนเทศที่เชื่อถือได้หรือไม่ และหน่วยงานมีทรัพยากรที่เพียงพอและเหมาะสมต่อการดำเนินงานหรือไม่
- ๓) ความเสี่ยงด้านการเงินและทรัพยากร (Financial and material Risks) หมายถึง ความเสี่ยงต่อสถานะการเงินและทรัพยากรขององค์การบริหารส่วนตำบลบ้านเหล่า ทั้งด้านรายได้ รายจ่าย ทรัพย์สิน และหนี้สิน ในการระบุความเสี่ยงหน่วยงานต้องพิจารณาว่า ทรัพยากรใดจะมีผลต่อการเงินขององค์การบริหารส่วนตำบลบ้านเหล่า (ทั้งที่ชัดเจนและไม่ชัดเจน รวมถึง ข้อผูกพันและปัจจัยภายนอก) และอะไรคือปัจจัยที่ทำให้เกิดความเสียหายเหล่านั้น
- ๔) ความเสี่ยงด้านการปฏิบัติตามกฎ ระเบียบ ข้อบังคับ กฎหมาย (Compliance Risks) หมายถึง การไม่ปฏิบัติตามกฎ ระเบียบ ทั้งของภายในและภายนอกองค์กร ในการระบุความเสี่ยงหน่วยงานต้องพิจารณาว่า งาน กระบวนการ และบุคลากรดำเนินงานตามกฎระเบียบที่เกี่ยวข้องหรือไม่ สามารถเกิดการกระทำผิดกฎระเบียบได้อย่างไรบ้างและหากเกิดขึ้น ระบบตรวจสอบภายในจะสามารถตรวจเจอหรือไม่ และมีกรณีตัวอย่างจากอดีตเกี่ยวกับการกระทำผิดหรือการละเว้นการปฏิบัติ

### การประเมินความเสี่ยง (Risk Assessment)

การประเมินความเสี่ยง (Risk Assessment) หมายถึง กระบวนการนำความเสี่ยงที่ระบุ มาจัดลำดับความเสี่ยง โดยการประเมินโอกาสที่จะเกิด และผลกระทบ ซึ่งโอกาสที่จะเกิด (Likelihood) หมายถึง ความถี่หรือโอกาสที่จะเกิดเหตุการณ์เหล่านั้น และผลกระทบ (Impact) หมายถึง ขนาดความรุนแรงของความเสียหายที่จะเกิดขึ้นหากเกิดเหตุการณ์ความเสี่ยง เมื่อทำการประเมินแล้วนำมากำหนดเป็นระดับความเสี่ยงในแผนภูมิความเสี่ยง เพื่อช่วยให้สามารถเห็นภาพว่าเมื่อรวมทุกปัจจัยเสี่ยงแล้ว ปัจจัยเสี่ยงใดควรได้รับการจัดการก่อนหลังเป็นการจัดลำดับความเสี่ยงและสามารถตัดสินใจวางแผนบริหารจัดการความเสี่ยงได้อย่างเหมาะสมต่อไปองค์การบริหารส่วนตำบลบ้านเหล่ากำหนดเกณฑ์การประเมินมาตรฐานที่จะใช้ในการประเมินความเสี่ยง ซึ่งได้แก่ ระดับโอกาสที่จะเกิดความเสี่ยง (Likelihood) ระดับความรุนแรงของผลกระทบ (Impact) และระดับของความเสี่ยง (Degree of Risk) ดังนี้

#### ๑. ตารางการพิจารณากำหนดระดับคะแนนของโอกาสที่จะเกิดความเสี่ยง (L)

ตาราง ๑.๑ โอกาสที่จะเกิดเหตุการณ์ต่าง ๆ ในเชิงปริมาณ (ร้อยละ)

คะแนน	ระดับโอกาสที่จะเกิด	คำอธิบาย
๑	น้อยมาก	ไม่มีโอกาสที่จะเกิดขึ้น หรือมีโอกาสเกิดขึ้นน้อยกว่าร้อยละ ๒๐
๒	น้อย	มีโอกาสเกิดขึ้นร้อยละ ๒๑-๔๐
๓	ปานกลาง	มีโอกาสเกิดขึ้นร้อยละ ๔๑-๖๐
๔	สูง	มีโอกาสเกิดขึ้นร้อยละ ๖๑-๘๐
๕	สูงมาก	มีโอกาสเกิดขึ้นมากกว่าร้อยละ ๘๐

#### ตาราง ๑.๒ โอกาสที่จะเกิดเหตุการณ์ต่าง ๆ ในเชิงปริมาณ (ครั้ง)

คะแนน	ระดับโอกาสที่จะเกิด	คำอธิบาย
๑	น้อยมาก	มีโอกาสเกิดขึ้น ๕ ปี ต่อครั้ง
๒	น้อย	มีโอกาสเกิดขึ้น ๒-๓ ปี ต่อครั้ง
๓	ปานกลาง	มีโอกาสเกิดขึ้น ๑ ปี ต่อครั้ง
๔	สูง	มีโอกาสเกิดขึ้น ๑-๖ เดือน ต่อครั้ง
๕	สูงมาก	มีโอกาสที่จะเกิดขึ้น ๑ เดือนต่อครั้งหรือมากกว่า

#### ตาราง ๑.๓ โอกาสที่จะเกิดเหตุการณ์ต่าง ๆ ในเชิงคุณภาพ

คะแนน	ระดับโอกาสที่จะเกิด	คำอธิบาย
๑	น้อยมาก	มีโอกาสที่จะเกิดขึ้นเพียงเล็กน้อย
๒	น้อย	มีโอกาสเกิดขึ้น แต่นาน ๆ ครั้ง
๓	ปานกลาง	มีโอกาสเกิดขึ้นบางครั้ง
๔	สูง	มีโอกาสเกิดขึ้นค่อนข้างสูง หรือบ่อย ๆ
๕	สูงมาก	มีโอกาสเกิดขึ้นทุกครั้งหรือเกือบทุกครั้ง

## ๒. ตารางการพิจารณากำหนดระดับคะแนนของความรุนแรงของผลกระทบ (I)

## ตาราง ๒.๑ ความรุนแรงของผลกระทบของความเสี่ยงในเชิงปริมาณ (ร้อยละ)

คะแนน	ระดับผลกระทบ	คำอธิบาย
๑	น้อยมาก	มีผลกระทบในการปฏิบัติงานหรือวัตถุประสงค์น้อยกว่าร้อยละ ๒๐
๒	น้อย	มีผลกระทบในการปฏิบัติงานหรือวัตถุประสงค์ร้อยละ ๒๑-๔๐
๓	ปานกลาง	มีผลกระทบในการปฏิบัติงานหรือวัตถุประสงค์ร้อยละ ๔๑-๖๐
๔	สูง	มีผลกระทบในการปฏิบัติงานหรือวัตถุประสงค์ค่อนข้างรุนแรงร้อยละ ๖๑-๘๐
๕	สูงมาก	มีผลกระทบในการปฏิบัติงานหรือวัตถุประสงค์เป็นอย่างยิ่ง มากกว่าร้อยละ ๘๐

## ตาราง ๒.๒ ความรุนแรงของผลกระทบของความเสี่ยงในเชิงปริมาณ (มูลค่าความเสียหาย)

คะแนน	ระดับผลกระทบ	คำอธิบาย
๑	น้อยมาก	ไม่เกิน ๑๐,๐๐๐ บาท
๒	น้อย	> ๑๐,๐๐๐ - ๕๐,๐๐๐ บาท
๓	ปานกลาง	> ๕๐,๐๐๐ - ๕๐๐,๐๐๐ บาท
๔	สูง	> ๕๐๐,๐๐๐ - ๑,๐๐๐,๐๐๐ บาท
๕	สูงมาก	> ๑,๐๐๐,๐๐๐ บาท

## ตาราง ๒.๓ ความรุนแรงของผลกระทบของความเสี่ยงในเชิงคุณภาพ (การสูญเสียและบาดเจ็บ)

คะแนน	ระดับผลกระทบ	คำอธิบาย
๑	น้อยมาก	มีการสูญเสียทรัพย์สินเล็กน้อย ไม่มีการบาดเจ็บรุนแรง
๒	น้อย	การสูญเสียทรัพย์สินพอสมควร มีการบาดเจ็บรุนแรง
๓	ปานกลาง	มีการสูญเสียทรัพย์สินมาก มีการบาดเจ็บสาหัสถึงขั้นหยุดงาน
๔	สูง	มีการสูญเสียทรัพย์สินมาก มีการบาดเจ็บสาหัสถึงขั้นพักงาน
๕	สูงมาก	มีการสูญเสียทรัพย์สินอย่างมหันต์ มีการบาดเจ็บถึงชีวิต

- ระดับความเสี่ยง (Degree of Risk) หมายถึง สถานะของความเสี่ยงที่ได้จากการประเมินโอกาสและผลกระทบของแต่ละปัจจัยเสี่ยง แบ่งออกเป็น ๓ ระดับ คือ

	(แดง)	สูง	(คะแนนไม่น้อยกว่า ๑๕)
	(เหลือง)	ปานกลาง	(คะแนน ๕-๑๔)
	(เขียว)	ต่ำ	(คะแนน ๑-๔)

## แผนภูมิระดับความเสี่ยง

ความรุนแรงของผลกระทบ (I)	๕	๑๐	๑๕	๒๐	๒๕
	๔	๘	๑๒	๑๖	๒๐
	๓	๖	๙	๑๒	๑๕
	๒	๔	๖	๘	๑๐
	๑	๒	๓	๔	๕
	โอกาสที่จะเกิดความเสี่ยง (L)				

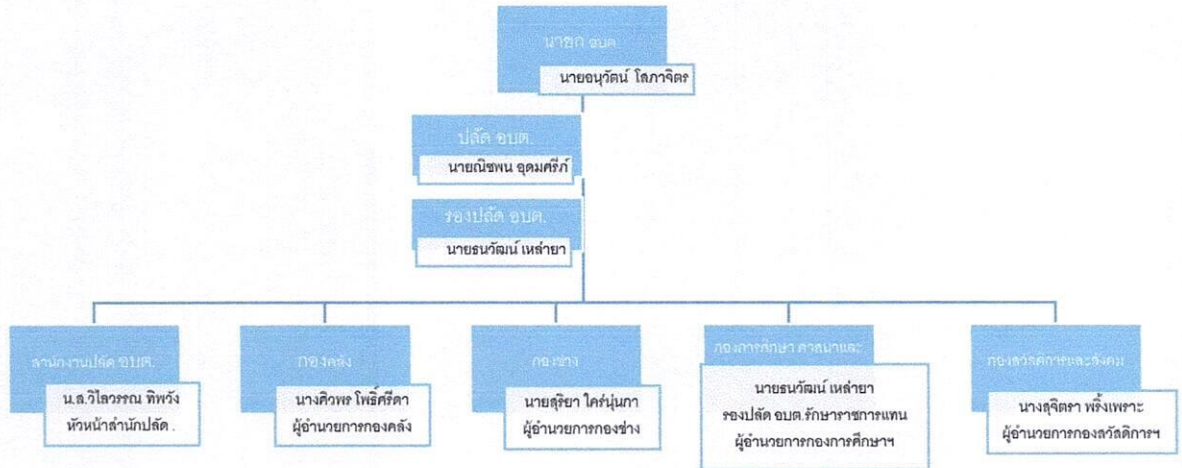
การบริหารจัดการความเสี่ยง (Risk Management) เป็นกระบวนการที่ใช้ในการบริหารจัดการให้โอกาสที่จะเกิดเหตุการณ์ความเสี่ยงลดลง หรือผล กระทบของความเสียหายจากเหตุการณ์ความเสี่ยงลดลงอยู่ในระดับที่องค์กรยอมรับได้ ซึ่งแนวทางการจัดการความเสี่ยงมี ๔ กลยุทธ์ ดังนี้

- ๑) การหลีกเลี่ยงความเสี่ยง (Risk Avoidance) เป็นการจัดการกับความเสี่ยงที่อยู่ในระดับสูงและหน่วยงานไม่อาจยอมรับได้ จึงต้องตัดสินใจ หยุด ยกเลิก โครงการหรือกิจกรรมนั้นไป
- ๒) การลด/การควบคุมความเสี่ยง (Risk Reduction) เป็นการปรับปรุงระบบการทำงาน หรือการออกแบบวิธีการทำงานใหม่ เพื่อลดโอกาสที่จะเกิด หรือลดผลกระทบ หรือควบคุม ป้องกันให้อยู่ในระดับที่องค์กรยอมรับได้
- ๓) การยอมรับความเสี่ยง (Risk Acceptance) เป็นการยอมรับความเสี่ยงที่เกิดขึ้น เนื่องจากต้นทุนการจัดการความเสี่ยงสูงกว่าประโยชน์ที่จะได้รับ ไม่คุ้มค่าในการจัดการควบคุมหรือป้องกัน แต่ควรมีมาตรการติดตามอย่างใกล้ชิดเพื่อรองรับผลที่จะเกิดขึ้น
- ๔) การกระจายความเสี่ยงหรือการถ่ายโอนความเสี่ยง (Risk Sharing) เป็นการกระจายหรือถ่ายโอนความเสี่ยงให้ผู้อื่นช่วยแบ่งความรับผิดชอบไป

## โครงสร้างการบริหารจัดการความเสี่ยง

การบริหารจัดการความเสี่ยงเป็นองค์ประกอบของทุกกระบวนการทำงาน มีความเชื่อมโยงกันทุกระดับ ดังนั้นโครงสร้างการบริหารจัดการความเสี่ยงขององค์การบริหารส่วนตำบลบ้านเหล่าจึงมีความเชื่อมโยงกัน โดยมีคณะทำงานบริหารจัดการความเสี่ยงขององค์การบริหารส่วนตำบลบ้านเหล่าซึ่งแต่งตั้งมาจากปลัดองค์การบริหารส่วนตำบล หัวหน้าส่วนราชการ ผู้อำนวยการกองทุกกอง เป็นคณะทำงานและนายกองค์การบริหารส่วนตำบลเป็นประธานคณะทำงาน คณะทำงานจะเป็นผู้กำหนดนโยบาย ผลักดัน และติดตามการบริหารจัดการความเสี่ยง ในขณะที่พนักงานและเจ้าหน้าที่ทุกกอง/ส่วนราชการ ปฏิบัติหน้าที่ ประเมินความเสี่ยงและบริหารจัดการความเสี่ยงตามหน้าที่ความรับผิดชอบของแต่ละกอง องค์การบริหารส่วนตำบลบ้านเหล่า แต่งตั้งคณะทำงานบริหารจัดการความเสี่ยงขององค์การบริหารส่วนตำบลบ้านเหล่า เลขที่ ๙๔๑/๒๕๖๕ เมื่อวันที่ ๗ ธันวาคม ๒๕๖๕ คณะทำงานมีอำนาจหน้าที่ในการ ๑) จัดทำแผนการบริหารจัดการความเสี่ยง ๒) ติดตามประเมินผลการบริหารจัดการความเสี่ยง ๓) จัดทำรายงานผลตามแผนการบริหารจัดการความเสี่ยง และ ๔) พิจารณาทบทวนแผนการบริหารจัดการความเสี่ยง

## ผังโครงสร้างส่วนราชการภายใน อบต.บ้านเหล่า



## วัตถุประสงค์

๑. เพื่อให้องค์การบริหารส่วนตำบลบ้านเหล่า มีมาตรการ ระบบ หรือ แนวทางในการป้องกัน ข้าราชการหรือเจ้าหน้าที่ของรัฐไม่ให้เกิดการทุจริตและประพฤติมิชอบ
๒. เพื่อแก้ไขปัญหาที่เคยเกิดแล้ว ไม่ให้เกิดขึ้นอีก
๓. เพื่อเป็นเครื่องมือในการดำเนินงานให้บรรลุวัตถุประสงค์และเป้าหมายที่วางไว้
๔. สร้างกรอบและแนวทางในการดำเนินงานให้แก่บุคลากรเพื่อให้สามารถบริหารจัดการความไม่แน่นอนที่อาจจะเกิดขึ้นกับองค์กรได้อย่างเป็นระบบและมีประสิทธิภาพ เฝ้าระวัง สอดส่อง ติดตาม พฤติกรรมเสี่ยง
๕. เพื่อให้มีระบบในการติดตามตรวจสอบผลการดำเนินการบริหารจัดการความเสี่ยงและเฝ้าระวัง ความเสี่ยงใหม่ๆ ที่อาจเกิดขึ้นได้ตลอดเวลา

## ประโยชน์ที่คาดว่าจะได้รับ

องค์การบริหารส่วนตำบลบ้านเหล่า สามารถบรรลุเป้าหมาย จัดหรือลดผลกระทบจากเหตุการณ์ ปัญหาอุปสรรค หรือสิ่งที่ไม่คาดหมายว่าจะเกิดขึ้น และสามารถป้องกันความเสียหายต่อทรัพยากรโดยรวมขององค์กร

## ขั้นตอนการดำเนินการ

๑. การกำหนดนโยบายบริหารจัดการความเสี่ยง คณะทำงานประชุมรับทราบนโยบายและกำหนดแนวทางร่วมกันในการจัดทำแผนบริหารจัดการความเสี่ยง จัดทำคู่มือบริหารจัดการความเสี่ยง แล้วสื่อสารให้ทุกคนในองค์กรทราบ
๒. การบริหารจัดการความเสี่ยงแยกตามส่วนราชการ มีขั้นตอน ดังนี้
  - ๒.๑ การระบุความเสี่ยง ทุกกองพิจารณาโครงการ/กิจกรรม แล้วนำมาระบุความเสี่ยงตามประเภทของความเสี่ยง ๔ ด้าน และแหล่งที่มาของความเสี่ยง โดยใช้แบบ Ro๑
  - ๒.๒ การประเมินความเสี่ยง ทุกกองการนำความเสี่ยงที่ระบุไว้มาประเมินโอกาสที่จะเกิดเหตุการณ์และระดับความรุนแรงของผลกระทบ และจัดลำดับความเสี่ยง ๓ ระดับ โดยประเมินตามแผนภูมิความเสี่ยง เพื่อช่วยในตัดสินใจกำหนดวิธีการจัดการความเสี่ยง แล้วส่งให้คณะทำงานพิจารณาลั่นกรอง โดยใช้แบบ Ro๒

๒.๓ การจัดทำแผนการบริหารจัดการความเสี่ยง ทุกกองพิจารณาใช้กลยุทธ์ ๔ กลยุทธ์ เพื่อจัดการจัดการความเสี่ยง กำหนดวัตถุประสงค์ กำหนดระยะเวลาดำเนินการ กำหนดผู้รับผิดชอบดำเนินการ แล้วส่งให้คณะทำงานพิจารณากลับกรอง โดยใช้แบบ Rom

๓. คณะทำงานประชุมเพื่อพิจารณากลับกรองแผนการบริหารจัดการความเสี่ยงของแต่ละกอง แล้วสรุปจัดทำแผนการบริหารจัดการความเสี่ยง เสนอนายกพิจารณาอนุมัติ รวมทั้งสื่อสารแผนบริหารจัดการความเสี่ยงกับผู้ที่เกี่ยวข้องได้ดำเนินการตามแผนฯ

๔. ติดตามประเมินผลการบริหารจัดการความเสี่ยงและทบทวนแผนการบริหารจัดการความเสี่ยง ภายในเดือนธันวาคม ๒๕๖๖

## บทที่ ๒

## การวิเคราะห์และระบุความเสี่ยง

คณะทำงานบริหารจัดการความเสี่ยงขององค์การบริหารส่วนตำบลบ้านเหล่า ได้กำหนดแบบฟอร์ม กระจายทำการวิเคราะห์และระบุความเสี่ยง ตาม แบบ R ๐๑ เพื่อให้ทุกส่วนราชการนำไปใช้ในการวิเคราะห์ ระบุความเสี่ยงที่อาจเกิดขึ้นจากการดำเนินงาน ดำเนินโครงการ หรือกิจกรรมต่าง ๆ ซึ่งจะเป็นการระบุ เหตุการณ์ทั้งภายในและภายนอกองค์กรที่เป็นความเสี่ยงซึ่งอาจเกิดขึ้นและส่งผลให้เกิดความเสียหายแก่ องค์กรหรือกระทบต่อการบรรลุวัตถุประสงค์ขององค์กร เพื่อจะได้ใช้เป็นข้อมูลในการจัดการหรือป้องกันความเสียหายที่อาจเกิดขึ้น ในการนี้แต่ละส่วนราชการได้ทำการวิเคราะห์และระบุความเสี่ยง สามารถสรุปเป็น ความเสี่ยงขององค์การบริหารส่วนตำบลบ้านเหล่า ดังนี้

กระตาดำทำการวิเคราะห์และระบุความเสี่ยง  
องค์การบริหารส่วนตำบลบ้านเหล่า อำเภอเพ็ญ จังหวัดอุดรธานี  
ประจำปีงบประมาณ พ.ศ.๒๕๖๖ (๑ ตุลาคม ๒๕๖๕- ๓๐ กันยายน ๒๕๖๖)

แบบ Ro๑

ลำดับ (๒)	โครงการ/กิจกรรม (๓)	ความเสี่ยง (๔)	ด้าน (๕)	แหล่งที่มาของความเสี่ยง (๖)
๑	การใช้รถยนต์ส่วนกลางของทางราชการ	๑.๑ อุบัติเหตุจากการใช้รถใช้ถนน	ด้านการเงินและทรัพยากร	ปัจจัยภายใน ปัจจัยภายนอก
๒	การบริการประชาชน (การจดทะเบียนพาณิชย์)	๒.๑. ไม่สามารถให้บริการประชาชนได้ตามมาตรฐานงานบริการประชาชน	ด้านการดำเนินงาน	ปัจจัยภายใน ปัจจัยภายนอก
๓	การเก็บรักษาพัสดุ	๓.๑ พืชคุดสูญหาย	ด้านการเงินและทรัพยากร	ปัจจัยภายใน
๔	การเพิ่มประสิทธิภาพการจัดเก็บภาษี	๔.๑ การค้างยื่นแบบประเมินภาษี ๔.๒ การค้างชำระภาษี	ด้านการดำเนินงาน	ปัจจัยภายใน ปัจจัยภายนอก
๕	การใช้ทรัพยากร	๕.๑ การใช้ทรัพยากรอย่างฟุ่มเฟือย	ด้านการเงินและทรัพยากร	ปัจจัยภายใน
๖	การเผยแพร่ความรู้เกี่ยวกับภาษีสู่ชุมชน	๖.๑ ขาดความร่วมมือจากประชาชนในการลงพื้นที่สำรวจภาษีเพื่อสร้างฐานภาษีรายใหม่	การปฏิบัติตาม กฎระเบียบ กฎหมาย ข้อบังคับ	ปัจจัยภายนอก
๗	งานออกแบบ และการควบคุมงานก่อสร้าง	๗.๑ งานก่อสร้าง และงานบริการมีจำนวนมาก ทำให้ประสิทธิภาพการทำงานลดลง ๗.๒ บุคคลากรกองช่างไม่สามารถควบคุมงานได้ตลอดเวลาในวันหยุดราชการ ๗.๓ การควบคุมงานไม่เป็นไปตามรูปแบบรายการก่อสร้าง	ด้านการเงินและทรัพยากร	ปัจจัยภายใน ปัจจัยภายนอก

ลำดับ (๒)	โครงการ/กิจกรรม (๓)	ความเสี่ยง (๔)	ด้าน (๕)	แหล่งที่มาของความเสี่ยง (๖)
๘	งานประมาณราคา และคำนวณราคากลาง	๘.๑ ราคาน้ำมัน และราคาวัสดุก่อสร้างมีการเปลี่ยนแปลงอยู่ตลอดเวลา ๘.๒ บุคลากร และเจ้าหน้าที่ไม่เข้าใจแนวทางตามหลักเกณฑ์การประมาณราคา และการคำนวณราคากลางงานก่อสร้าง ๘.๓ การจัดทำราคากลาง ต้องเป็นไปตามหลักเกณฑ์การคำนวณราคากลางงานก่อสร้างตามที่กรมบัญชีกลางกำหนด	ด้านการดำเนินงาน	ปัจจัยภายใน ปัจจัยภายนอก
๙	งานซ่อมแซมไฟฟ้าสาธารณะ	๙.๑ ไม่มีเครื่องมือ และอุปกรณ์ป้องกันเพื่อความปลอดภัยในการซ่อมแซมระบบไฟฟ้า ๙.๒ งบประมาณที่ได้รับการจัดสรรในการซ่อมบำรุงรักษาไม่เพียงพอ	ด้านการเงินและทรัพยากร	ปัจจัยภายใน
๑๐	การดูแลบำรุงรักษาและการตรวจสอบความชำรุดบกพร่องของพัสดุระหว่างประกันสัญญา	๑๐.๑ พักติซึ่งอยู่ระหว่างการประกันตามสัญญามีความชำรุด โดยไม่ได้แจ้งให้ผู้รับจ้างดำเนินการแก้ไขตามเงื่อนไขการรับประกันความชำรุดบกพร่อง	ด้านการเงินและทรัพยากร	ปัจจัยภายใน
๑๑	งานส่งเสริม สนับสนุนศูนย์การเรียนรู้ชุมชน	๑๑.๑ ขาดผู้มีความรู้ที่มีความต้องการจะเผยแพร่ความรู้ให้กับผู้อื่น และขาดความร่วมมือของคนในชุมชนที่จะช่วยกันผลักดันให้เกิดศูนย์การเรียนรู้ชุมชน ๑๑.๒ ศูนย์การเรียนรู้ชุมชนมีไม่ทั่วถึงทุกพื้นที่	ด้านการดำเนินงาน	ปัจจัยภายใน ปัจจัยภายนอก

ลำดับ (๒)	โครงการ/กิจกรรม (๓)	ความเสี่ยง (๔)	ด้าน (๕)	แหล่งที่มาของความเสี่ยง (๖)
๑๒	กิจกรรมการดำเนินงานตามระเบียบ กระทรวงมหาดไทยว่าด้วยรายได้และการจ่ายเงิน ของสถานศึกษาสังกัดองค์กรปกครองส่วนท้องถิ่น พ.ศ. ๒๕๖๒ ของศูนย์พัฒนาเด็กเล็ก	๑๒.๑ เจ้าหน้าที่รับผิดชอบงานไม่มีความรู้ใน การดำเนินการ ให้ตรงกับระเบียบ กระทรวงมหาดไทยว่าด้วยรายได้และการ จ่ายเงินของสถานศึกษาสังกัดองค์กรปกครอง ส่วนท้องถิ่น พ.ศ. ๒๕๖๒	การปฏิบัติตาม กฎ ระเบียบ กฎหมาย ข้อบังคับ	ปัจจัยภายใน
๑๓	งานประสานและสนับสนุนโรงเรียนระดับ ประถมศึกษาและระดับมัธยมศึกษา	๑๓.๑ บุคลากรในหลายโรงเรียนไม่มีความ เข้าใจในการเขียนโครงการขอรับการ สนับสนุนงบประมาณเงินอุดหนุน จาก อบต. ตามระเบียบกระทรวงมหาดไทยว่าด้วยเงิน อุดหนุนขององค์กรปกครองท้องถิ่น พ.ศ. ๒๕๕๙	การปฏิบัติตาม กฎ ระเบียบ กฎหมาย ข้อบังคับ	ปัจจัยภายใน ปัจจัยภายนอก
๑๔	โครงการควบคุมป้องกันโรคพิษสุนัขบ้า	๑๔.๑ วัคซีนป้องกันโรคพิษสุนัขบ้า มีโอกาส เสื่อมสภาพ เนื่องจากไฟฟ้าตกบ่อย ๆ ทำให้ ตู้เย็นที่เก็บรักษาวัคซีน อุณหภูมิไม่คงที่	ด้านการเงินและทรัพยากร	ปัจจัยภายใน

### บทที่ ๓ การประเมินความเสี่ยง

คณะทำงานบริหารจัดการความเสี่ยงขององค์การบริหารส่วนตำบลบ้านเหล่า ได้กำหนดแบบฟอร์ม กระดาษทำการประเมินความเสี่ยง ตาม แบบ R ๐๒ เพื่อให้ทุกกองและส่วนราชการ นำความเสี่ยงที่ได้จาก กระดาษทำการวิเคราะห์และระบุความเสี่ยง (แบบ R๐๑) มาวิเคราะห์ว่าความเสี่ยงนั้นมีโอกาสเกิดขึ้นมากน้อย เพียงใดและมีผลกระทบต่อองค์กรรุนแรงมากน้อยเพียงใด เพื่อจะได้จัดลำดับความสำคัญของความเสี่ยงที่ อาจจะเกิดขึ้นว่าเหตุการณ์ใดมีความเสี่ยงมากน้อยกว่ากัน นำไปสู่การกำหนดระดับความเสี่ยงตามแผนภูมิ ระดับความเสี่ยงแล้วตัดสินใจเลือกใช้วิธีการบริหารจัดการความเสี่ยง โดยคำนึงประโยชน์และความคุ้มค่ากับ ค่าใช้จ่ายที่ต้องจ่ายเพิ่ม ซึ่งสามารถสรุปการประเมินความเสี่ยงขององค์การบริหารส่วนตำบลบ้านเหล่าได้ดังนี้

กระดาดำทำการประเมินความเสี่ยง  
องค์การบริหารส่วนตำบลบ้านเหล่า อำเภอเพ็ญ จังหวัดอุดรธานี  
ประจำปีงบประมาณ พ.ศ.๒๕๖๖ (๑ ตุลาคม ๒๕๖๕- ๓๐ กันยายน ๒๕๖๖)

โครงการ/กิจกรรม (๒)	ความเสี่ยง (๓)	การประเมินความเสี่ยง		ระดับความ เสี่ยง (๖)	วิธีบริหารจัดการความเสี่ยง (๗)			
		โอกาส (๔)	ผลกระทบ (๕)		หลีกเลี่ยง	ควบคุม/ ลด	ยอมรับ	ถ่ายโอน
การใช้รถยนต์ส่วนกลางของทางราชการ	อุบัติเหตุจากการใช้รถใช้ถนน ซึ่งอาจเกิดความเสียหายต่อชีวิตของผู้ที่เกี่ยวข้อง	๔ (มีโอกาสเกิดขึ้นค่อนข้างสูงหรือบ่อย ๆ)	๕ (มูลค่าความเสียหายมากกว่า ๑,๐๐๐,๐๐๐ บาท)	๒๐ สูง		✓		✓
การบริการประชาชน การจดทะเบียนพาณิชย์	ไม่สามารถให้บริการประชาชนได้ตามคู่มือสำหรับประชาชน	๔ (มีโอกาสเกิดขึ้น ๑-๖ เดือน ต่อครั้ง)	๓ (มีผลกระทบในการปฏิบัติงานหรือวัตถุประสงค์ร้อยละ ๔๑-๖๐)	๑๒ ปานกลาง		✓		
การเก็บรักษาพัสดุ	พัสดุสูญหาย	๓ (มีโอกาสเกิดขึ้น ๑ ปี ต่อครั้ง)	๔ (มูลค่าความเสียหายมากกว่า ๕๐,๐๐๐ - ๕๐๐,๐๐๐ บาท)	๑๒ ปานกลาง		✓		
การเพิ่มประสิทธิภาพการจัดเก็บภาษี	- การค้างยื่นแบบประเมินภาษี - การค้างชำระภาษี	๔ (มีโอกาสเกิดขึ้นร้อยละ ๖๑-๘๐)	๔ (มีผลกระทบในการปฏิบัติงานหรือวัตถุประสงค์ร้อยละ ๖๑-๘๐)	๑๖ สูง		✓		

โครงการ/กิจกรรม (๒)	ความเสี่ยง (๓)	การประเมินความเสี่ยง		ระดับความ เสี่ยง (๖)	วิธีบริหารจัดการความเสี่ยง (๗)			
		โอกาส (๔)	ผลกระทบ (๕)		หลีกเลี่ยง	ควบคุม/ ลด	ยอมรับ	ถ่ายโอน
การใช้ทรัพยากร	- การใช้ทรัพยากรอย่างฟุ่มเฟือย	๒ (มีโอกาสเกิดขึ้น ร้อยละ ๒๑-๔๐)	๒ (มีผลกระทบในการ ปฏิบัติงานหรือ วัตถุประสงค์ร้อยละ ๒๑-๔๐)	๙ ปานกลาง		✓		
การเผยแพร่ความรู้เกี่ยวกับภาษี สู่ชุมชน	- ขาดความร่วมมือจากประชาชนในการ ลงพื้นที่สำรวจภาษีเพื่อสร้างฐานภาษีราย ใหม่	๓ (มีโอกาสเกิดขึ้น ร้อยละ ๔๑-๖๐)	๔ (มีผลกระทบในการ ปฏิบัติงานหรือ วัตถุประสงค์ร้อยละ ๖๑-๘๐)	๑๒ ปานกลาง		✓		
งานออกแบบ และการควบคุม งานก่อสร้าง	- งานก่อสร้าง และงานบริการมีจำนวน มาก ทำให้ประสิทธิภาพการทำงานลดลง - บุคลากรกองช่างไม่สามารถควบคุมงาน ได้ตลอดเวลาในวันหยุดราชการ - การควบคุมงานไม่เป็นไปตามรูปแบบ รายการก่อสร้าง	๔ (มีโอกาสเกิดขึ้น ค่อนข้างสูงหรือ บ่อย ๆ)	๕ (มูลค่าความเสียหาย มากกว่า ๑,๐๐๐,๐๐๐ บาท ขึ้นไป)	๒๐ สูง		✓		
งานประมาณราคา และคำนวณ ราคากลาง	- ราคาน้ำมัน และราคาวัสดุก่อสร้างมีการ เปลี่ยนแปลงอยู่ตลอดเวลา - บุคลากร และเจ้าหน้าที่ไม่เข้าใจแนวทาง ตามหลักเกณฑ์การประมาณราคา และ การคำนวณราคากลางงานก่อสร้าง	๔ (มีโอกาสเกิดขึ้น ๑-๖ เดือน ต่อ ครั้ง)	๓ (มีผลกระทบในการ ปฏิบัติงานหรือ วัตถุประสงค์ร้อยละ ๔๑-๖๐)	๑๒ ปานกลาง		✓		

โครงการ/กิจกรรม (๒)	ความเสี่ยง (๓)	การประเมินความเสี่ยง		ระดับความ เสี่ยง (๖)	วิธีบริหารจัดการความเสี่ยง (๗)				
		โอกาส (๔)	ผลกระทบ (๕)		หลีกเลี่ยง	ควบคุม/ ลด	ยอมรับ	ถ่ายโอน	
	- การจัดทำราคากลาง ต้องเป็นไปตามหลักเกณฑ์การคำนวณราคากลางงานก่อสร้างตามที่กรมบัญชีกลางกำหนด								
งานซ่อมแซมไฟฟ้าสาธารณะ	- ไม่มีเครื่องมือ และอุปกรณ์ป้องกันเพื่อความปลอดภัยในการซ่อมแซมระบบไฟฟ้า - งบประมาณที่ได้รับการจัดสรรในการซ่อมบำรุงรักษาไม่เพียงพอ	๔ (มีโอกาสเกิดขึ้นค่อนข้างสูงหรือบ่อย ๆ)	๓ (มูลค่าความเสียหายมากกว่า ๕๐,๐๐๐ - ๕๐๐,๐๐๐ บาท)	๑๒ ปานกลาง		✓			
การดูแลบำรุงรักษาและการตรวจสอบความชำรุดบกพร่องของพัสดุระหว่างประกันสัญญา	- พัสดุซึ่งอยู่ระหว่างการประกันตามสัญญามีความชำรุด โดยไม่ได้แจ้งให้ผู้รับจ้างดำเนินการแก้ไขตามเงื่อนไขการรับประกันความชำรุดบกพร่อง	๔ (มีโอกาสเกิดขึ้น ๑-๖ เดือน ต่อครั้ง)	๓ (มูลค่าความเสียหายมากกว่า ๕๐,๐๐๐ - ๕๐๐,๐๐๐ บาท)	๑๒ ปานกลาง		✓			
งานส่งเสริม สนับสนุนศูนย์การเรียนรู้ชุมชน	- ชาดผู้มีความรู้ที่มีความต้องการจะเผยแพร่ความรู้ให้กับผู้อื่น และชาดความร่วมมือของคนในชุมชนที่จะช่วยกันผลักดันให้เกิดศูนย์การเรียนรู้ชุมชน - ศูนย์การเรียนรู้ชุมชนมีไม่ทั่วถึงทุกพื้นที่	๓ (มีโอกาสเกิดขึ้นร้อยละ ๔๑-๖๐)	๓ (มีผลกระทบในการปฏิบัติงานหรือวัตถุประสงค์ร้อยละ ๔๑-๖๐)	๙ ปานกลาง		✓			
กิจกรรมการดำเนินงานตามระเบียบกระทรวงมหาดไทยว่าด้วยรายได้และการจ่ายเงินของสถานศึกษาสังกัดองค์กรปกครองส่วนท้องถิ่น พ.ศ. ๒๕๖๒ ของศูนย์พัฒนาเด็กเล็ก	- เจ้าหน้าที่รับผิดชอบงานไม่มีความรู้ในการดำเนินการ ให้ตรงกับระเบียบกระทรวงมหาดไทยว่าด้วยรายได้และการจ่ายเงินของสถานศึกษาสังกัดองค์กรปกครองส่วนท้องถิ่น พ.ศ. ๒๕๖๒	๔ (มีโอกาสเกิดขึ้นค่อนข้างสูงหรือบ่อย ๆ)	๔ (มีผลกระทบในการปฏิบัติงานหรือวัตถุประสงค์ร้อยละ ๖๑-๘๐)	๑๖ สูง		✓			

โครงการ/กิจกรรม (๒)	ความเสี่ยง (๓)	การประเมินความเสี่ยง		ระดับความ เสี่ยง (๖)	วิธีบริหารจัดการความเสี่ยง (๗)			
		โอกาส (๔)	ผลกระทบ (๕)		หลีกเลี่ยง	ควบคุม/ ลด	ยอมรับ	ถ่ายโอน
งานประสานและสนับสนุน โรงเรียนระดับประถมศึกษาและ ระดับมัธยมศึกษา	- บุคลากรในหลายโรงเรียนไม่มีความ เข้าใจในการเขียนโครงการขอรับการ สนับสนุนงบประมาณเงินอุดหนุน จาก อบต. ตามระเบียบกระทรวงมหาดไทยว่า ด้วยเงินอุดหนุนขององค์กรปกครอง ท้องถิ่น พ.ศ.๒๕๕๙	๓ (มีโอกาสเกิดขึ้น ๑ ปี ต่อครั้ง)	๓ (มูลค่าความเสียหาย มากกว่า ๕๐,๐๐๐ - ๕๐๐,๐๐๐ บาท)	๙ ปานกลาง		✓		
โครงการควบคุมป้องกันโรคพิษ สุนัขบ้า	- วัคซีนป้องกันโรคพิษสุนัขบ้า มีโอกาส เสื่อมสภาพ เนื่องจากไฟฟ้าตกบ่อย ๆ ทำ ให้ตู้เย็นที่เก็บรักษาวัคซีน อุณหภูมิไม่คงที่	๓ (มีโอกาสเกิดขึ้น บางครั้ง)	๓ (มีผลกระทบในการ ปฏิบัติงานหรือ วัตถุประสงค์ร้อยละ ๔๑- ๖๐)	๙ ปานกลาง		✓		

## บทที่ ๔ แผนบริหารจัดการความเสี่ยง

คณะทำงานบริหารจัดการความเสี่ยงขององค์การบริหารส่วนตำบลบ้านเหล่า ได้กำหนดแบบฟอร์มแผนการบริหารจัดการความเสี่ยง (แบบ R ๐๓) เพื่อให้ทุกส่วนราชการ กำหนดวัตถุประสงค์ของการบริหารจัดการความเสี่ยง กำหนดกิจกรรมหรือวิธีการจัดการความเสี่ยง ระยะเวลาดำเนินการ ผู้รับผิดชอบ แยกเป็นรายการ/กิจกรรม ตามที่ได้ประเมินความเสี่ยงและตัดสินใจเลือกใช้วิธีการบริหารจัดการความเสี่ยงไว้ใน (แบบ R ๐๒) สรุปเป็นแผนการบริหารจัดการความเสี่ยงขององค์การบริหารส่วนตำบลบ้านเหล่าได้ดังนี้

แผนบริหารจัดการความเสี่ยง

แบบ R ๐๓

องค์การบริหารส่วนตำบลบ้านเหล่า อำเภอเพ็ญ จังหวัดอุดรธานี  
ประจำปีงบประมาณ พ.ศ.๒๕๖๖ (๑ ตุลาคม ๒๕๖๕- ๓๐ กันยายน ๒๕๖๖)

ลำดับที่ (๒)	โครงการ/กิจกรรม (๓)	ความเสี่ยง (๔)	วัตถุประสงค์ (๕)	วิธีการจัดการความเสี่ยง (๖)	ระยะเวลา ดำเนินการ (๗)	ผู้รับผิดชอบ (๘)	หมายเหตุ (๙)
๑	การใช้รถยนต์ส่วนกลาง ของทางราชการ	๑.๑ อุบัติเหตุจากการใช้ รถใช้ถนน	- เพื่อลดภาระค่าใช้จ่าย กรณีรถยนต์ของทาง ราชการเกิดอุบัติเหตุ และ มีผู้ประสบภัยจากรถยนต์ - เพื่อมีหลักฐานสำหรับ การสืบข้อเท็จจริงกรณี รถยนต์ของทางราชการ เกิดอุบัติเหตุ	- การทำประกันภัยรถยนต์ภาคบังคับ (พรบ.) - การติดกล้องวงจรปิดภายในรถยนต์	ก.พ. - ต.ค. ๒๕๖๖	ทุกกอง	
๒	การบริการประชาชน การ จดทะเบียนพาณิชย์	๒.๑. ไม่สามารถให้บริการ ประชาชนได้ตามคู่มือ ประชาชน	เพื่อให้งานบริการ ประชาชนเป็นไปตาม พ.ร.บ.การอำนวยความสะดวก สะดวกในการพิจารณา อนุญาตของทางราชการ พ.ศ. ๒๕๕๘	- มอบหมายให้เจ้าหน้าที่สามารถ ปฏิบัติงานแทนกันได้ - พิจารณามอบอำนาจให้มีผู้มีอำนาจ พิจารณาอนุญาตตามลำดับ	ม.ค.๒๕๖๖- ต.ค.๒๕๖๖	สำนักปลัด	
๓	การเก็บรักษาพัสดุ	๓.๑ พืชดูสูญหาย	- เพื่อเก็บรักษาทรัพย์สิน ของทางราชการให้ ปลอดภัย - เพื่อให้มีการบันทึกภาพ เหตุการณ์บริเวณ สำนักงาน	- จัดเก็บรักษาทรัพย์สินไว้ในห้องที่ สามารถปิดล็อกได้ ทุกครั้งหลังใช้งาน - จัดทำทะเบียนคุมการยืมพัสดุ - ติดตั้งกล้องวงจรปิดภายในสำนักงาน	ม.ค.๒๕๖๖- ต.ค.๒๕๖๖	กองคลัง	

ลำดับที่ (๒)	โครงการ/กิจกรรม (๓)	ความเสี่ยง (๔)	วัตถุประสงค์ (๕)	วิธีการจัดการความเสี่ยง (๖)	ระยะเวลา ดำเนินการ (๗)	ผู้รับผิดชอบ (๘)	หมายเหตุ (๙)
๔	การเพิ่มประสิทธิภาพการจัดเก็บภาษี	๔.๑ การค้างยื่นแบบประเมินภาษี ๔.๒ การค้างชำระภาษี	- เพื่อลดจำนวนผู้ค้างยื่นแบบประเมินภาษีและผู้ค้างชำระภาษี	- จัดทำหนังสือแจ้งเตือนการยื่นแบบประเมิน, การชำระภาษี และแจ้งเตือนค้างชำระภาษี	ม.ค.-ก.ย.๒๕๖๖	กองคลัง	
๕	การใช้ทรัพยากร	๕.๑ การใช้ทรัพยากรอย่างฟุ่มเฟือย	- ประหยัดค่าใช้จ่ายในการบริหารงาน	- ใช้กระดาษ ๒ หน้า ในกรณีเป็นร่างเอกสารและเอกสารไม่สำคัญ	ม.ค.-ก.ย.๒๕๖๖	ทุกกอง	
๖	การเผยแพร่ความรู้เกี่ยวกับภาษีสู่ชุมชน	๖.๑ ขาดความร่วมมือจากประชาชนในการลงพื้นที่สำรวจภาษีเพื่อสร้างฐานภาษีรายใหม่	- เพื่อขยายฐานภาษีรายใหม่ - ประชาชนทราบแนวทางการจัดเก็บภาษีและปฏิบัติตามกฎระเบียบข้อบังคับ กฎหมาย	- ประชาสัมพันธ์ความรู้เกี่ยวกับภาษีผ่านสื่อสังคมออนไลน์	ม.ค.-ก.ย.๒๕๖๖	กองคลัง	
๗	งานออกแบบ และการควบคุมงานก่อสร้าง	๗.๑ งานก่อสร้าง และงานบริการมีจำนวนมาก ทำให้ประสิทธิภาพการทำงานลดลง ๗.๒ บุคลากรกองช่างไม่สามารถควบคุมงานได้ตลอดเวลาในวันหยุดราชการ ๗.๓ การควบคุมงานไม่เป็นไปตามรูปแบบรายการก่อสร้าง	- เพื่อให้เป็นไปตามวัตถุประสงค์ของโครงการ - เพื่อให้เป็นไปตามแบบรูปรายการ	- จัดส่งบุคลากรเข้ารับการฝึกอบรม เพื่อรับการถ่ายทอดความรู้ใหม่อยู่เสมอ และครบทุกคน - จัดหาเครื่องมือด้านเทคโนโลยีสารสนเทศที่เกี่ยวข้องเพื่อใช้ในการปฏิบัติงานเพื่อเพิ่มประสิทธิภาพ	ก.พ. - ต.ค. ๒๕๖๖	กองช่าง	

ลำดับที่ (๒)	โครงการ/กิจกรรม (๓)	ความเสี่ยง (๔)	วัตถุประสงค์ (๕)	วิธีการจัดการความเสี่ยง (๖)	ระยะเวลา ดำเนินการ (๗)	ผู้รับผิดชอบ (๘)	หมายเหตุ (๙)
๘	งานประมาณราคา และ คำนวณราคากลาง	๘.๑ ราคาน้ำมัน และ ราคาวัสดุก่อสร้างมีการ เปลี่ยนแปลงอยู่ ตลอดเวลา ๘.๒ บุคลากร และ เจ้าหน้าที่ไม่เข้าใจแนวทาง ตามหลักเกณฑ์การ ประมาณราคา และการ คำนวณราคากลางงาน ก่อสร้าง ๘.๓ การจัดทำราคากลาง ต้องเป็นไปตามหลักเกณฑ์ การคำนวณราคากลางงาน ก่อสร้างตามที่ กรมบัญชีกลางกำหนด	เพื่อให้การคำนวณราคา งานก่อสร้างเพื่อตั้ง งบประมาณ หรือการ กำหนดราคากลาง ถูกต้อง เป็นไปตามหลักเกณฑ์การ คำนวณราคากลางงาน ก่อสร้าง	-จัดส่งบุคลากรผู้มีหน้าที่ตามคำสั่งทุก คนเข้ารับการฝึกอบรม เพื่อรับความรู้ ใหม่อยู่เสมอ -ให้เจ้าหน้าที่ตามคำสั่งสามารถ ปฏิบัติงานเอกสารและคำนวณราคา กลางงานก่อสร้างเองได้	ม.ค.๒๕๖๖- ต.ค.๒๕๖๖	กองช่าง	
๙	งานซ่อมแซมไฟฟ้า สาธารณะ	๙.๑ ไม่มีเครื่องมือ และ อุปกรณ์ป้องกันเพื่อความปลอดภัยในการซ่อมแซม ระบบไฟฟ้า ๙.๒ งบประมาณที่ได้รับ การจัดสรรในการซ่อม บำรุงรักษาไม่เพียงพอ	- เพื่อความปลอดภัยใน การปฏิบัติงานของ เจ้าหน้าที่ และทรัพย์สิน ของทางราชการ - เพื่อเพิ่มประสิทธิภาพใน การปฏิบัติงานให้มีความ รวดเร็ว ทันต่อเหตุการณ์	- ตั้งงบประมาณในการจัดซื้อเครื่องมือ เพื่อความปลอดภัยในการปฏิบัติงาน -ตั้งงบประมาณในการจัดซื้อวัสดุ อุปกรณ์ให้เพียงพอ ในแต่ละ ปีงบประมาณ	ม.ค.๒๕๖๖- ต.ค.๒๕๖๖	กองช่าง	

ลำดับที่ (๒)	โครงการ/กิจกรรม (๓)	ความเสี่ยง (๔)	วัตถุประสงค์ (๕)	วิธีการจัดการความเสี่ยง (๖)	ระยะเวลา ดำเนินการ (๗)	ผู้รับผิดชอบ (๘)	หมายเหตุ (๙)
๑๐	การดูแลบำรุงรักษาและการตรวจสอบความชำรุดบกพร่องของพืชระหว่างประกันสัญญา	๑๐.๑ พืชซึ่งอยู่ระหว่างการประกันตามสัญญามีความชำรุด โดยไม่ได้แจ้งให้ผู้รับจ้างดำเนินการแก้ไขตามเงื่อนไขการรับประกันความชำรุดบกพร่อง	- เพื่อให้มีการบำรุงรักษาพืชระหว่างประกันสัญญา	- จัดทำคำสั่งมอบหมายให้ผู้รับผิดชอบตรวจสอบความชำรุดบกพร่องของพืช - ให้ผู้รับผิดชอบรายงานการตรวจสอบสภาพของพืชซึ่งอยู่ระหว่างการประกันตามสัญญาต่อนายกองคการบริหารส่วนตำบลบ้านเหล่าเป็นประจำทุก ๓ เดือน	พ.ย. ๒๕๖๕- ต.ค.๒๕๖๖	กองคลัง	
๑๑	งานส่งเสริม สนับสนุน ศูนย์การเรียนรู้ชุมชน	๑๑.๑ ขาดผู้มีความรู้ที่มีความต้องการจะเผยแพร่ความรู้ให้กับผู้อื่น และขาดความร่วมมือของคนในชุมชนที่จะช่วยกันผลักดันให้เกิดศูนย์การเรียนรู้ชุมชน ๑๑.๒ ศูนย์การเรียนรู้ชุมชนมีไม่ทั่วถึงทุกพื้นที่	- เพื่อให้แต่ละชุมชนมีศูนย์การเรียนรู้ที่สามารถเข้าถึงได้ง่ายและมีประสิทธิภาพ - เพื่อการพัฒนาคุณภาพชุมชนอย่างยั่งยืน	- เพิ่มศูนย์การเรียนรู้ชุมชนให้ครบทุกหมู่บ้าน - มีผู้คอยให้ความรู้และแนะนำผู้ที่เข้ามาศึกษาอย่างเป็นระบบ - ประชาสัมพันธ์ให้คนในชุมชนเล็งเห็นถึงความสำคัญของศูนย์การเรียนรู้ชุมชนและเข้ามามีส่วนร่วมศึกษาอย่างทั่วถึง	ธ.ค.๒๕๖๕- ก.ย. ๒๕๖๖	กองสวัสดิการฯ	
๑๒	กิจกรรมการดำเนินงานตามระเบียบกระทรวงมหาดไทยว่าด้วยรายได้และการจ่ายเงินของสถานศึกษาสังกัดองค์กรปกครองส่วนท้องถิ่น พ.ศ. ๒๕๖๒ ของศูนย์พัฒนาเด็กเล็ก	๑๒.๑ เจ้าหน้าที่รับผิดชอบงานไม่มีความรู้ในการดำเนินการให้ตรงกับระเบียบกระทรวงมหาดไทยว่าด้วยรายได้และการจ่ายเงินของสถานศึกษาสังกัดองค์กรปกครองส่วนท้องถิ่น พ.ศ. ๒๕๖๒	- เพื่อให้การดำเนินงานของศูนย์พัฒนาเด็กเล็กมีความสอดคล้องกับแผนพัฒนาและมีการดำเนินการตามระเบียบกระทรวงมหาดไทยว่าด้วยรายได้และการจ่ายเงินของสถานศึกษาสังกัดองค์กรปกครองส่วนท้องถิ่น พ.ศ. ๒๕๖๒	- กำชับให้เจ้าหน้าที่ผู้รับผิดชอบดำเนินงานตามระเบียบฯ อย่างเคร่งครัด - ให้มีการตรวจสอบการดำเนินงานตามระเบียบฯ	ธ.ค.๒๕๖๕- ก.ย. ๒๕๖๖	กองการศึกษาฯ	

ลำดับที่ (๒)	โครงการ/กิจกรรม (๓)	ความเสี่ยง (๔)	วัตถุประสงค์ (๕)	วิธีการจัดการความเสี่ยง (๖)	ระยะเวลา ดำเนินการ (๗)	ผู้รับผิดชอบ (๘)	หมายเหตุ (๙)
๑๓	งานประสานและสนับสนุน โรงเรียนระดับ ประถมศึกษาและระดับ มัธยมศึกษา	๑๓.๑ บุคลากรในหลาย โรงเรียนไม่มีความเข้าใจ ในการเขียนโครงการ ขอรับการสนับสนุน งบประมาณเงินอุดหนุน จากองค์การบริหารส่วน ตำบลบ้านเหล่า ตาม ระเบียบ กระทรวงมหาดไทยว่าด้วย เงินอุดหนุนขององค์กร ปกครองท้องถิ่น พ.ศ. ๒๕๕๙	- เพื่อให้การใช้จ่ายเงิน อุดหนุนเป็นไปตาม ระเบียบ กระทรวงมหาดไทยว่าด้วย เงินอุดหนุนขององค์กร ปกครองส่วนท้องถิ่น พ.ศ. ๒๕๕๙ - เพื่อพัฒนาการศึกษาของ โรงเรียนในเขตพื้นที่ องค์การบริหารส่วนตำบล บ้านเหล่า ให้มีคุณภาพ มากยิ่งขึ้น	- กำชับให้เจ้าหน้าที่ผู้รับผิดชอบ ตรวจสอบโครงการขอรับเงินอุดหนุนให้ ละเอียดถี่ถ้วน - เพิ่มการติดต่อสื่อสารและการ ประสานงานกับโรงเรียนให้มากขึ้น	ธ.ค.๒๕๖๕- ก.ย. ๒๕๖๖	กองการศึกษาฯ	
๑๔	โครงการควบคุมป้องกัน โรคพิษสุนัขบ้า	๑๔.๑ วัคซีนป้องกันโรค พิษสุนัขบ้า มีโอกาส เสื่อมสภาพ เนื่องจาก ไฟฟ้าตกบ่อย ๆ ทำให้ ตู้เย็นที่เก็บรักษาวัคซีน อุณหภูมิไม่คงที่	- เพื่อเก็บรักษาวัคซีนให้มี คุณภาพ ขณะที่ยังไม่ได้ ดำเนินการฉีดวัคซีน - เพื่อให้การเกิดความ คุ้มค่าของงบประมาณที่ จัดซื้อวัคซีน และ ประชาชนที่เป็นเจ้าของ สุนัขได้รับประโยชน์สูงสุด	- เผื่อระวังเรื่องไฟฟ้าดับ ไฟฟ้าตก หากมี เหตุการณ์ดังกล่าว ให้แก้ปัญหาเฉพาะ หน้า โดยการชื้อน้ำแข็งมาแช่วัคซีน เพื่อ ป้องกันการเสื่อมสภาพ จนกว่าไฟฟ้าจะ กลับมาใช้งานได้ปกติ - จัดซื้อเครื่องสำรองไฟฟ้าสำหรับตู้แช่ วัคซีน	ต.ค.๒๕๖๕ - ก.ย.๒๕๖๖	สำนักปลัด	

## บทที่ ๕ การติดตามและประเมินผล

คณะทำงานบริหารจัดการความเสี่ยงขององค์การบริหารส่วนตำบลบ้านเหล่า ได้กำหนดแบบฟอร์มสำหรับจัดทำรายงานติดตามและประเมินผลการบริหารจัดการความเสี่ยง (แบบ R ๐๔) เพื่อให้ทุกกองและส่วนราชการ ดำเนินการติดตามผลการดำเนินงาน ซึ่งจะต้องระบุความคืบหน้าในการดำเนินการตามแผนบริหารจัดการความเสี่ยง โดยเลือกระบุสถานะว่า แล้วเสร็จ, อยู่ระหว่างดำเนินการ หรือยังไม่ได้ดำเนินการ พร้อมทั้งแสดงเอกสารหลักฐานที่บ่งชี้ถึงการดำเนินการตามแผนบริหารจัดการความเสี่ยง ประกอบการจัดทำรายงาน รวมถึงต้องดำเนินการประเมินความเสี่ยงที่ยังเหลืออยู่ โดยใช้เกณฑ์ประเมินความเสี่ยงตามแบบ Ro๒ ซึ่งหากความเสี่ยงยังคงมีอยู่ก็จะนำไปสู่การปรับปรุงแผนการบริหารจัดการความเสี่ยงสำหรับปีถัดไป ทั้งนี้ให้ดำเนินการติดตามและประเมินผลให้แล้วเสร็จภายในเดือนธันวาคมของทุกปี แบบรายงานผลการติดตามและประเมินผลการบริหารจัดการความเสี่ยงมีรายละเอียดดังนี้

รายงานการติดตามและประเมินผลการบริหารจัดการความเสี่ยง  
 กอง.....(๑)..... อบต.บ้านเหล่า อ.เพ็ญ จ.อุดรธานี  
 ประจำปีงบประมาณ พ.ศ.๒๕๖๖ (๑ ตุลาคม ๒๕๖๕- ๓๐ กันยายน ๒๕๖๖)

แบบ R ๐๔

กอง.....(๑).....ได้ดำเนินการตามแผนบริหารจัดการความเสี่ยงประจำปีงบประมาณ พ.ศ.๒๕๖๖ แล้ว จึงรายงานผลการติดตามและประเมินผล  
 การดำเนินการตามแผนบริหารจัดการความเสี่ยง ดังนี้

โครงการ/กิจกรรม (๒)	ความเสี่ยง (๓)	วิธีการจัดการความเสี่ยง (๔)	ผลการดำเนินงาน		ความเสี่ยงคงเหลือ (๗)	หมายเหตุ (๘)
			สถานะ (๕)	เอกสารอ้างอิง (๖)		

## คำอธิบายการกรอกแบบฟอร์ม Ro๔

- (๑) กรอกชื่อส่วนราชการ/กอง ตามโครงสร้างส่วนราชการ
- (๒) กรอกโครงการ/กิจกรรม เหมือนคอลัมน์ (๓) ในแบบ Ro๓
- (๓) กรอกความเสี่ยง เหมือนคอลัมน์ (๔) ในแบบ Ro๓
- (๔) กรอกวิธีการจัดการความเสี่ยงเหมือนคอลัมน์ (๖) ในแบบ Ro๓
- (๕) ระบุผลความคืบหน้าในการดำเนินการตามแผนบริหารจัดการความเสี่ยง โดยเลือกระบุสถานะ ดังนี้
  - แล้วเสร็จ
  - อยู่ระหว่างดำเนินการ
  - ยังไม่ได้ดำเนินการ
- (๖) ระบุเอกสารที่เกี่ยวข้องจากการดำเนินการตามแผนบริหารจัดการความเสี่ยง (ถ้ามี) เช่น เลขที่คำสั่ง เลขที่บันทึกข้อความ เป็นต้น
- (๗) ระบุผลการประเมินความเสี่ยงที่ยังเหลืออยู่ โดยใช้เกณฑ์ประเมินความเสี่ยงตามแบบ Ro๒
- (๘) ระบุคำอธิบายอื่น ๆ (ถ้ามี)

ภาคผนวก



คำสั่งองค์การบริหารส่วนตำบลบ้านเหล่า

ที่ ๙๔๑/๒๕๖๕

เรื่อง แต่งตั้งคณะกรรมการบริหารความเสี่ยงขององค์การบริหารส่วนตำบลบ้านเหล่า

ด้วย พระราชบัญญัติวินัยการเงินการคลังของรัฐ พ.ศ.๒๕๖๑ มาตรา ๗๙ บัญญัติให้หน่วยงานของรัฐจัดให้มีการตรวจสอบภายใน การควบคุมภายในและการบริหารจัดการความเสี่ยง โดยให้ถือปฏิบัติตามมาตรฐานและหลักเกณฑ์ที่กระทรวงการคลังกำหนด

โดยการนี้กระทรวงการคลังได้กำหนดหลักเกณฑ์ กระทรวงการคลังว่าด้วยมาตรฐานและหลักเกณฑ์ปฏิบัติการบริหารจัดการความเสี่ยงสำหรับหน่วยงานของรัฐ พ.ศ.๒๕๖๒ และตามหลักเกณฑ์ปฏิบัติการบริหารจัดการความเสี่ยงสำหรับหน่วยงานของรัฐ ข้อ ๔ ให้หน่วยงานของรัฐ จัดให้มีผู้รับผิดชอบซึ่งต้องประกอบด้วยฝ่ายบริหารและบุคลากรที่มีความรู้ความเข้าใจเกี่ยวกับการจัดทำยุทธศาสตร์และการบริหารจัดการความเสี่ยงของหน่วยงานของรัฐดำเนินการเกี่ยวกับการบริหารจัดการความเสี่ยงสำหรับหน่วยงานของรัฐ ทั้งนี้ ไม่ควรเป็นผู้ตรวจสอบภายในของหน่วยงานของรัฐ ดังนั้นจึงขอแต่งตั้งคณะกรรมการบริหารจัดการความเสี่ยงขององค์การบริหารส่วนตำบลบ้านเหล่า

๑.นายอนุวัฒน์ โสภากิจิตร	นายก อบต.บ้านเหล่า	ประธานคณะกรรมการ
๒.นายณิชน อุดมศรีภัก	ปลัด อบต.บ้านเหล่า	คณะกรรมการ
๓.นายธนวัฒน์ เหล่ายา	รองปลัด อบต.บ้านเหล่า	คณะกรรมการ
๔.นายสุริยา ไคร์นุ่นกา	ผู้อำนวยการกองช่าง	คณะกรรมการ
๕.นางสุจิตรา พริงเพราะ	ผู้อำนวยการกองสวัสดิการฯ	คณะกรรมการ
๖.นางสาววิไลวรรณ ทิวัง	หัวหน้าสำนักปลัด	คณะกรรมการ
๗.นางสาวกฤษณา ทองเจือ	เจ้าพนักงานธุรการ	คณะกรรมการ/เลขานุการ

ให้คณะกรรมการบริหารจัดการความเสี่ยงสำหรับองค์การบริหารส่วนตำบลบ้านเหล่า มีอำนาจ

หน้าที่ดังนี้

- ๑.จัดทำแผนการบริหารจัดการความเสี่ยง
- ๒.ติดตามประเมินผลการบริหารจัดการความเสี่ยง
- ๓.จัดทำรายงานผลการติดตามแผนบริหารจัดการความเสี่ยง
- ๔.พิจารณาขอทบทวนแผนการบริหารจัดการความเสี่ยง

ทั้งนี้ตั้งแต่บัดนี้เป็นต้นไป

สั่ง ณ วันที่ ๗ เดือน ธันวาคม พ.ศ.๒๕๖๕

( นายอนุวัฒน์ โสภากิจิตร )

นายกองค์การบริหารส่วนตำบลบ้านเหล่า



## บันทึกข้อความ

ส่วนราชการ สำนักปลัด องค์การบริหารส่วนตำบลบ้านเหล่า

ที่ อค. ๘๓๔๐๑ /-

วันที่

ธันวาคม ๒๕๖๕

เรื่อง แจ้งการประกาศใช้แผนบริหารจัดการความเสี่ยงขององค์การบริหารส่วนตำบลบ้านเหล่า

เรียน หัวหน้าสำนักปลัด, ผู้อำนวยการกองคลัง, ผู้อำนวยการกองช่าง, ผู้อำนวยการกองสวัสดิการฯ และ ผู้อำนวยการกองการศึกษา ศาสนาและวัฒนธรรม

ตามที่ทุกส่วนราชการได้ดำเนินการระบุความเสี่ยง ประเมินความเสี่ยง และจัดทำแผนบริหารจัดการความเสี่ยง แล้วส่งให้คณะกรรมการบริหารจัดการความเสี่ยงขององค์การบริหารส่วนตำบลบ้านเหล่า พิจารณาจัดทำแผนบริหารจัดการความเสี่ยง ประจำปีงบประมาณ พ.ศ.๒๕๖๖ นั้น

คณะกรรมการฯ ได้พิจารณากลับกรองประกอบกับนายกองค์การบริหารส่วนตำบลบ้านเหล่า ได้ให้ความเห็นชอบและประกาศใช้แผนบริหารจัดการความเสี่ยง ประจำปีงบประมาณ พ.ศ.๒๕๖๖ เรียบร้อยแล้ว ดังนั้นจึงขอแจ้งประกาศใช้แผนบริหารจัดการความเสี่ยง ประจำปีงบประมาณ พ.ศ.๒๕๖๖ ให้ทุกส่วนราชการทราบ และดำเนินการให้เป็นไปตามแผนบริหารจัดการความเสี่ยงที่กำหนด พร้อมนี้ได้ส่งเล่มแผนบริหารจัดการความเสี่ยง ประจำปีงบประมาณ พ.ศ.๒๕๖๖ จำนวน ๑ เล่ม รายละเอียดปรากฏตามเอกสารที่ส่งมาพร้อมนี้

จึงเรียนมาเพื่อทราบและดำเนินการต่อไป

(นายอนุวัฒน์ ไสภกิจตร)

นายกองค์การบริหารส่วนตำบลบ้านเหล่า



ประกาศองค์การบริหารส่วนตำบลบ้านเหล่า  
เรื่อง แผนบริหารจัดการความเสี่ยงขององค์การบริหารส่วนตำบลบ้านเหล่า  
ประจำปีงบประมาณ พ.ศ. ๒๕๖๖

ด้วยพระราชบัญญัติวินัยการเงินการคลังของรัฐ พ.ศ.๒๕๖๑ หมวด ๔ การบัญชี การรายงาน และการตรวจสอบ มาตรา ๗๘ บัญญัติให้หน่วยงานของรัฐจัดให้มีการตรวจสอบภายใน การควบคุมภายในและการบริหารจัดการความเสี่ยง โดยให้ถือปฏิบัติตามมาตรฐานและหลักเกณฑ์ที่กระทรวงการคลังกำหนด ในกรณีนี้ กระทรวงการคลังได้ประกาศกำหนดหลักเกณฑ์กระทรวงการคลัง ว่าด้วยมาตรฐานและหลักเกณฑ์ปฏิบัติการบริหารจัดการความเสี่ยงสำหรับหน่วยงานของรัฐ พ.ศ.๒๕๖๒ เมื่อวันที่ ๑๘ มีนาคม ๒๕๖๒

องค์การบริหารส่วนตำบลบ้านเหล่า โดยคณะทำงานบริหารจัดการความเสี่ยงจึงดำเนินการจัดทำแผนบริหารความเสี่ยงขององค์การบริหารส่วนตำบลบ้านเหล่า ประจำปีงบประมาณ พ.ศ.๒๕๖๖ ขึ้น เพื่อให้การปฏิบัติราชการบรรลุวัตถุประสงค์ของการดำเนินทั้งในด้านประสิทธิภาพและประสิทธิผลและเพื่อให้มีระบบในการบริหารความเสี่ยงอย่างเป็นรูปธรรม ลดปัจจัยที่ส่งผลกระทบต่อความสำเร็จขององค์กรให้อยู่ในระดับที่ยอมรับได้

ดังนั้น จึงอาศัยอำนาจตามความในพระราชบัญญัติสภาตำบลและองค์การบริหารส่วนตำบล พ.ศ. ๒๕๓๗ แก้ไขเพิ่มเติมถึง ฉบับที่ ๕ พ.ศ.๒๕๔๖ มาตรา ๕๙ ประกาศใช้เป็นแผนบริหารจัดการความเสี่ยงขององค์การบริหารส่วนตำบลบ้านเหล่า ประจำปีงบประมาณ พ.ศ. ๒๕๖๖ โดยให้มีผลบังคับใช้ตั้งแต่วันที่ ๒๐ ธันวาคม ๒๕๖๕ เป็นต้นไป รายละเอียดตามเอกสารแนบท้ายประกาศนี้

จึงประกาศให้ทราบโดยทั่วกัน

ประกาศ ณ วันที่ ๒๐ เดือนธันวาคม พ.ศ. ๒๕๖๕

(นายอนุวัฒน์ โสภากิจิตร)

นายกองค์การบริหารส่วนตำบลบ้านเหล่า