



แผนบริหารจัดการความเสี่ยง

ประจำปีงบประมาณ พ.ศ.๒๕๖๗

องค์การบริหารส่วนตำบลบ้านเหล่า

อำเภอเพ็ญ จังหวัดอุดรธานี

คำนำ

แผนบริหารความเสี่ยงฉบับนี้จัดทำขึ้นเพื่อเป็นแนวทางในการปฏิบัติการบริหารความเสี่ยงขององค์การบริหารส่วนตำบลบ้านเหล่า ซึ่งเป็นหน้าที่ของทุกคนในส่วนราชการ ตั้งแต่ผู้บริหารท้องถิ่นจนถึงเจ้าหน้าที่ทุกระดับ ที่จะต้องรับรู้และรับทราบแนวทางการบริหารจัดการความเสี่ยงในส่วนราชการ เพราะการบริหาร ความเสี่ยงที่ดีจะต้องเริ่มตั้งแต่การกำหนดกลยุทธ์ด้วยการมองภาพรวมทั้งหมดของส่วนราชการ โดยคำนึงถึง เหตุการณ์หรือปัจจัยเสี่ยงที่สามารถส่งผลกระทบต่อทำให้ส่วนราชการเกิดความเสียหายแล้วกำหนดแผนการบริหารจัดการความเสี่ยง ให้อยู่ในระดับที่ยอมรับได้หรือปราศจากความเสียหาย เพื่อเป็นการสร้างหลักประกันที่ส่วนราชการจะสามารถบรรลุวัตถุประสงค์หรือเป้าหมายที่วางไว้

คณะกรรมการบริหารความเสี่ยง องค์การบริหารส่วนตำบลบ้านเหล่า จึงได้จัดทำแผนบริหารจัดการความเสี่ยง ประจำปีงบประมาณ พ.ศ. ๒๕๖๗ ขึ้น เพื่อให้ผู้บริหารท้องถิ่นและผู้ปฏิบัติงานทุกฝ่ายมีความเข้าใจถึงกระบวนการบริหารจัดการความเสี่ยง สามารถดำเนินการบริหารจัดการความเสี่ยงตามกระบวนการบริหารความเสี่ยง ที่ได้กำหนดไว้ในแผนบริหารจัดการความเสี่ยง ซึ่งเป็นการลดโอกาสที่จะเกิดความเสียหายต่อส่วนราชการและลดขนาดของความเสียหายที่จะเกิดขึ้นให้อยู่ในระดับที่สามารถยอมรับได้ประเมินได้ควบคุมได้และตรวจสอบได้อย่างมีระบบ

คณะกรรมการบริหารจัดการความเสี่ยง องค์การบริหารส่วนตำบลบ้านเหล่า หวังเป็นอย่างยิ่งว่าแผนการบริหารความเสี่ยง นี้จะเป็นแนวทางในการบริหารจัดการความเสี่ยงภายในส่วนราชการ ให้บรรลุวัตถุประสงค์ตามความคาดหวัง และได้มีการนำแผนไปสู่การปฏิบัติอย่างเป็นรูปธรรมของผู้บริหารท้องถิ่นและเจ้าหน้าที่ผู้ปฏิบัติงานทุกระดับ อีกทั้งจะเป็นประโยชน์แก่การปฏิบัติงานของเจ้าหน้าที่ที่เกี่ยวข้องทุกระดับ และเป็นประโยชน์ต่อการพัฒนาการปฏิบัติงานขององค์การบริหารส่วนตำบลบ้านเหล่าต่อไป

คณะกรรมการบริหารความเสี่ยง
องค์การบริหารส่วนตำบลบ้านเหล่า

สารบัญ

	หน้า
บทที่ ๑ บทนำ	๑
บทที่ ๒ การวิเคราะห์และระบุความเสี่ยง	๘
บทที่ ๓ การประเมินความเสี่ยง	๑๒
บทที่ ๔ แผนบริหารจัดการความเสี่ยง	๑๗
บทที่ ๕ การติดตามและประเมินผล	๒๓

บทที่ ๑ บทนำ

เนื่องด้วยพระราชบัญญัติวินัยการเงินการคลังของรัฐ พ.ศ.๒๕๖๒ หมวด ๔ การบัญชี การรายงานและการตรวจสอบ มาตรา ๗๙ บัญญัติให้หน่วยงานของรัฐจัดให้มีการตรวจสอบภายใน การควบคุมภายในและการบริหารจัดการความเสี่ยง โดยให้ถือปฏิบัติตามมาตรฐานและหลักเกณฑ์ที่กระทรวงการคลังกำหนด ต่อมาเมื่อวันที่ ๑๘ มีนาคม ๒๕๖๒ กระทรวงการคลังได้ประกาศกำหนดหลักเกณฑ์กระทรวงการคลังว่าด้วยมาตรฐานและหลักเกณฑ์ปฏิบัติการบริหารจัดการความเสี่ยงสำหรับหน่วยงานของรัฐ พ.ศ.๒๕๖๒ โดยมีรายละเอียดตามหนังสือกระทรวงการคลัง ที่ กค ๐๔๐๙.๔/ว ๒๓ ลงวันที่ ๑๙ มีนาคม ๒๕๖๒ ซึ่งให้หน่วยงานของรัฐที่ยังไม่ได้ดำเนินการบริหารจัดการความเสี่ยง ถือปฏิบัติตามมาตรฐานและหลักเกณฑ์ปฏิบัติการบริหารจัดการความเสี่ยงสำหรับหน่วยงานของรัฐที่แนบท้ายประกาศหลักเกณฑ์ฉบับนี้ในระยะเวลาบัญชีถัดไป องค์การบริหารส่วนตำบลบ้านเหล่า จึงได้จัดทำแผนการบริหารจัดการความเสี่ยงประจำปีงบประมาณ พ.ศ.๒๕๖๗ ขึ้น โดยถือปฏิบัติตามหลักเกณฑ์กระทรวงการคลัง ว่าด้วยมาตรฐานและหลักเกณฑ์ปฏิบัติการบริหารจัดการความเสี่ยงสำหรับหน่วยงานของรัฐ พ.ศ.๒๕๖๒ ซึ่งมีการแต่งตั้งคณะทำงานบริหารจัดการความเสี่ยงขององค์การบริหารส่วนตำบลบ้านเหล่า เพื่อเป็นกลไกในการขับเคลื่อนให้มีการจัดทำแผนการบริหารจัดการความเสี่ยงอย่างเป็นรูปธรรม

นโยบายการบริหารจัดการความเสี่ยงขององค์การบริหารส่วนตำบลบ้านเหล่า

คณะทำงานบริหารจัดการความเสี่ยงขององค์การบริหารส่วนตำบลบ้านเหล่า ได้กำหนดนโยบายการบริหารจัดการความเสี่ยงขององค์กร เพื่อจัดการความเสี่ยงให้อยู่ในระดับที่องค์การบริหารส่วนตำบลบ้านเหล่า ยอมรับได้ ซึ่งจะทำให้เกิดความเชื่อมั่นได้อย่างสมเหตุสมผลเกี่ยวกับการบรรลุวัตถุประสงค์ขององค์กร ดังนี้

- ๑) ให้มีกระบวนการการบริหารจัดการความเสี่ยงตามหลักเกณฑ์กระทรวงการคลัง ว่าด้วยมาตรฐานและหลักเกณฑ์ปฏิบัติการบริหารจัดการความเสี่ยงสำหรับหน่วยงานของรัฐ พ.ศ.๒๕๖๒
- ๒) ให้การบริหารจัดการความเสี่ยงเป็นความรับผิดชอบของพนักงานส่วนตำบลและพนักงานจ้างในทุกระดับชั้น ที่ต้องตระหนักถึงความเสี่ยงที่มีในการปฏิบัติงานในหน่วยงานของตนและองค์กร โดยให้ความสำคัญในการบริหารจัดการความเสี่ยงด้านต่าง ๆ ให้อยู่ในระดับที่เพียงพอและเหมาะสม
- ๓) ให้มีการนำระบบเทคโนโลยีสารสนเทศที่ทันสมัยมาใช้ในกระบวนการบริหารจัดการความเสี่ยงขององค์กร และสนับสนุนให้บุคลากรทุกระดับสามารถเข้าถึงแหล่งข้อมูลข่าวสารการบริหารจัดการความเสี่ยงอย่างทั่วถึง
- ๔) ให้มีการติดตามประเมินผลการบริหารจัดการความเสี่ยงตามรอบปีงบประมาณและทบทวนแผนการบริหารจัดการความเสี่ยงปีละ ๑ ครั้ง ภายในเดือนธันวาคมของทุกปี

แนวทางการบริหารจัดการความเสี่ยงขององค์การบริหารส่วนตำบลบ้านเหล่า

ความเสี่ยง (Risk) หมายถึง เหตุการณ์หรือการกระทำใด ๆ ที่อาจเกิดขึ้นภายใต้สถานการณ์ที่ไม่แน่นอนและจะส่งผลกระทบต่อ หรือสร้างความเสียหาย (ทั้งที่เป็นตัวเงินและไม่เป็นตัวเงิน) หรือก่อให้เกิดความล้มเหลวหรือลดโอกาสที่จะบรรลุวัตถุประสงค์และเป้าหมายของส่วนราชการ ซึ่งอาจเป็นผลกระทบทางบวกด้วยก็ได้

ปัจจัยเสี่ยง หรือประเด็นความเสี่ยง หมายถึง ต้นเหตุหรือสาเหตุที่มาของความเสี่ยงที่อาจทำให้ไม่บรรลุวัตถุประสงค์ที่กำหนด โดยต้องระบุได้ว่าเหตุการณ์นั้นจะเกิดที่ไหน เมื่อใด เกิดขึ้นอย่างไร และทำไม ทั้งนี้ สาเหตุของความเสี่ยงที่ระบุควรเป็นสาเหตุที่แท้จริง เพื่อที่จะได้วิเคราะห์ และกำหนดมาตรการควบคุมหรือลดความเสี่ยงได้อย่างถูกต้อง ซึ่งความเสี่ยงอาจเกิดจากปัจจัยภายในองค์กรเอง เช่น กระบวนการดำเนินงาน หรือระบบงานไม่เหมาะสม บุคลากรขาดความรู้ความสามารถ อัตรากำลังไม่เพียงพอ ระบบเทคโนโลยีสารสนเทศไม่มีประสิทธิภาพ เป็นต้น หรืออาจเกิดจากปัจจัยภายนอกองค์กรที่ไม่สามารถควบคุมได้ เช่น ภาวะเศรษฐกิจ ภัยธรรมชาติ เป็นต้น ซึ่งสิ่งเหล่านี้อาจมีผลทำให้องค์กรเสียหายได้ หรือไม่สามารถบรรลุวัตถุประสงค์ที่วางไว้ จึงจำเป็นต้องมีการบริหารจัดการความเสี่ยงที่มีประสิทธิภาพเพื่อให้เกิดความมั่นใจว่าสามารถควบคุมความเสี่ยงให้อยู่ในระดับที่ยอมรับได้

การระบุความเสี่ยง เป็นการระบุปัจจัยเสี่ยงที่เกี่ยวข้องกับ แผนงาน / โครงการ เพื่อให้ทราบถึงเหตุการณ์ที่เป็นความเสี่ยง ซึ่งอาจมีผลกระทบต่อความสำเร็จตามวัตถุประสงค์ โดยต้องคำนึงถึงสภาพแวดล้อมภายนอกและสภาพแวดล้อมภายในของหน่วยงาน ตามประเภทของความเสี่ยง ๔ ด้าน ดังนี้

๑) ความเสี่ยงด้านยุทธศาสตร์ (Strategic Risks) หมายถึง ความเสี่ยงจากการใช้ยุทธศาสตร์ที่ไม่เหมาะสม การที่ยุทธศาสตร์ไม่สอดคล้องกับวิสัยทัศน์และภารกิจ การมียุทธศาสตร์ที่ไม่ชัดเจนและความไม่เหมาะสมของยุทธศาสตร์ ซึ่งอาจเกิดจากการที่สภาวะแวดล้อมมีการเปลี่ยนแปลง ในการระบุความเสี่ยง หน่วยงานต้องพิจารณาว่า ยุทธศาสตร์ในปัจจุบันสอดคล้องกับสถานการณ์เศรษฐกิจ การเมือง และสังคมหรือไม่ และประเด็นยุทธศาสตร์ย่อยสอดคล้องกับยุทธศาสตร์หลักของหน่วยงานหรือไม่

๒) ความเสี่ยงด้านการดำเนินงาน (Operational Risks) หมายถึง ความเสี่ยงจากการดำเนินงานที่ไม่มีประสิทธิภาพและประสิทธิผล และการใช้ทรัพยากรโดยไม่ทำให้เกิดประโยชน์เต็มที่ตามภารกิจขององค์กรบริหารส่วนตำบลบ้านเหล่าและหน่วยงานต่าง ๆ ในการระบุความเสี่ยง หน่วยงานต้องพิจารณาว่า การดำเนินการใดสามารถทำงานได้ดี และและผลการดำเนินการใดทำงานได้ไม่ดี หน่วยงานมีโครงสร้างและระบบเทคโนโลยีสารสนเทศที่เชื่อถือได้หรือไม่ และหน่วยงานมีทรัพยากรที่เพียงพอและเหมาะสมต่อการดำเนินงานหรือไม่

๓) ความเสี่ยงด้านการเงินและทรัพยากร (Financial and material Risks) หมายถึง ความเสี่ยงต่อสถานะการเงินและทรัพยากรขององค์กรบริหารส่วนตำบลบ้านเหล่า ทั้งด้านรายได้ รายจ่าย ทรัพย์สิน และหนี้สิน ในการระบุความเสี่ยง หน่วยงานต้องพิจารณาว่า ทรัพยากรใดจะมีผลต่อการเงินขององค์กรบริหารส่วนตำบลบ้านเหล่า (ทั้งที่ชัดเจนและไม่ชัดเจน รวมถึง ข้อผูกพันและปัจจัยภายนอก) และอะไรคือปัจจัยที่ทำให้เกิดความเสี่ยงเหล่านั้น

๔) ความเสี่ยงด้านการปฏิบัติตามกฎ ระเบียบ ข้อบังคับ กฎหมาย (Compliance Risks) หมายถึง การไม่ปฏิบัติตามกฎ ระเบียบ ทั้งของภายในและภายนอกองค์กร ในการระบุความเสี่ยง หน่วยงานต้องพิจารณาว่า งาน กระบวนการ และบุคลากรดำเนินงานตามกฎระเบียบที่เกี่ยวข้องหรือไม่ สามารถเกิดการกระทำผิดกฎระเบียบได้อย่างไรบ้างและหากเกิดขึ้น ระบบตรวจสอบภายในจะสามารถตรวจเจอหรือไม่ และมีกรณีตัวอย่างจากอดีตเกี่ยวกับการกระทำผิดหรือการละเว้นการปฏิบัติ

การประเมินความเสี่ยง (Risk Assessment)

การประเมินความเสี่ยง (Risk Assessment) หมายถึง กระบวนการนำความเสี่ยงที่ระบุ มาจัดลำดับความเสี่ยง โดยการประเมินโอกาสที่จะเกิด และผลกระทบ ซึ่งโอกาสที่จะเกิด (Likelihood) หมายถึง ความถี่หรือโอกาสที่จะเกิดเหตุการณ์เหล่านั้น และผลกระทบ (Impact) หมายถึง ขนาดความรุนแรงของความเสี่ยงที่จะเกิดขึ้นหากเกิดเหตุการณ์ความเสี่ยง เมื่อทำการประเมินแล้วนำมากำหนดเป็นระดับความเสี่ยงในแผนภูมิความเสี่ยง เพื่อช่วยให้สามารถเห็นภาพว่าเมื่อรวมทุกปัจจัยเสี่ยงแล้ว ปัจจัยเสี่ยงใดควรได้รับการจัดการ

ก่อนหลังเป็นการจัดลำดับความเสี่ยงและสามารถตัดสินใจวางแผนบริหารจัดการความเสี่ยงได้อย่างเหมาะสมต่อไปองค์การบริหารส่วนตำบลบ้านเหล่ากำหนดเกณฑ์การประเมินมาตรฐานที่จะใช้ในการประเมินความเสี่ยงซึ่งได้แก่ ระดับโอกาสที่จะเกิดความเสี่ยง (Likelihood) ระดับความรุนแรงของผลกระทบ (Impact) และระดับของความเสี่ยง (Degree of Risk) ดังนี้

๑. ตารางการพิจารณากำหนดระดับคะแนนของโอกาสที่จะเกิดความเสี่ยง (L)

ตาราง ๑.๑ โอกาสที่จะเกิดเหตุการณ์ต่าง ๆ ในเชิงปริมาณ (ร้อยละ)

คะแนน	ระดับโอกาสที่จะเกิด	คำอธิบาย
๑	น้อยมาก	ไม่มีโอกาสที่จะเกิดขึ้น หรือมีโอกาสเกิดขึ้นน้อยกว่าร้อยละ ๒๐
๒	น้อย	มีโอกาสเกิดขึ้นร้อยละ ๒๑-๔๐
๓	ปานกลาง	มีโอกาสเกิดขึ้นร้อยละ ๔๑-๖๐
๔	สูง	มีโอกาสเกิดขึ้นร้อยละ ๖๑-๘๐
๕	สูงมาก	มีโอกาสเกิดขึ้นมากกว่าร้อยละ ๘๐

ตาราง ๑.๒ โอกาสที่จะเกิดเหตุการณ์ต่าง ๆ ในเชิงปริมาณ (ครั้ง)

คะแนน	ระดับโอกาสที่จะเกิด	คำอธิบาย
๑	น้อยมาก	มีโอกาสเกิดขึ้น ๕ ปี ต่อครั้ง
๒	น้อย	มีโอกาสเกิดขึ้น ๒-๓ ปี ต่อครั้ง
๓	ปานกลาง	มีโอกาสเกิดขึ้น ๑ ปี ต่อครั้ง
๔	สูง	มีโอกาสเกิดขึ้น ๑-๖ เดือน ต่อครั้ง
๕	สูงมาก	มีโอกาสที่จะเกิดขึ้น ๑ เดือนต่อครั้งหรือมากกว่า

ตาราง ๑.๓ โอกาสที่จะเกิดเหตุการณ์ต่าง ๆ ในเชิงคุณภาพ

คะแนน	ระดับโอกาสที่จะเกิด	คำอธิบาย
๑	น้อยมาก	มีโอกาสที่จะเกิดขึ้นเพียงเล็กน้อย
๒	น้อย	มีโอกาสเกิดขึ้น แต่นาน ๆ ครั้ง
๓	ปานกลาง	มีโอกาสเกิดขึ้นบางครั้ง
๔	สูง	มีโอกาสเกิดขึ้นค่อนข้างสูง หรือบ่อย ๆ
๕	สูงมาก	มีโอกาสเกิดขึ้นทุกครั้งที่หรือเกือบทุกครั้ง

๒. ตารางการพิจารณากำหนดระดับคะแนนของความรุนแรงของผลกระทบ (I)

ตาราง ๒.๑ ความรุนแรงของผลกระทบของความเสี่ยงในเชิงปริมาณ (ร้อยละ)

คะแนน	ระดับผลกระทบ	คำอธิบาย
๑	น้อยมาก	มีผลกระทบในการปฏิบัติงานหรือวัตถุประสงค์น้อยกว่าร้อยละ ๒๐
๒	น้อย	มีผลกระทบในการปฏิบัติงานหรือวัตถุประสงค์ร้อยละ ๒๑-๔๐
๓	ปานกลาง	มีผลกระทบในการปฏิบัติงานหรือวัตถุประสงค์ร้อยละ ๔๑-๖๐
๔	สูง	มีผลกระทบในการปฏิบัติงานหรือวัตถุประสงค์ค่อนข้างรุนแรงร้อยละ ๖๑-๘๐
๕	สูงมาก	มีผลกระทบในการปฏิบัติงานหรือวัตถุประสงค์เป็นอย่างยิ่ง มากกว่าร้อยละ ๘๐

ตาราง ๒.๒ ความรุนแรงของผลกระทบของความเสี่ยงในเชิงปริมาณ (มูลค่าความเสียหาย)

คะแนน	ระดับผลกระทบ	คำอธิบาย
๑	น้อยมาก	ไม่เกิน ๑๐,๐๐๐ บาท
๒	น้อย	> ๑๐,๐๐๐ - ๕๐,๐๐๐ บาท
๓	ปานกลาง	> ๕๐,๐๐๐ - ๕๐๐,๐๐๐ บาท
๔	สูง	> ๕๐๐,๐๐๐ - ๑,๐๐๐,๐๐๐ บาท
๕	สูงมาก	> ๑,๐๐๐,๐๐๐ บาท

ตาราง ๒.๓ ความรุนแรงของผลกระทบของความเสี่ยงในเชิงคุณภาพ (การสูญเสียและบาดเจ็บ)

คะแนน	ระดับผลกระทบ	คำอธิบาย
๑	น้อยมาก	มีการสูญเสียทรัพย์สินเล็กน้อย ไม่มีการบาดเจ็บรุนแรง
๒	น้อย	การสูญเสียทรัพย์สินพอสมควร มีการบาดเจ็บรุนแรง
๓	ปานกลาง	มีการสูญเสียทรัพย์สินมาก มีการบาดเจ็บสาหัสถึงขั้นหยุดงาน
๔	สูง	มีการสูญเสียทรัพย์สินมาก มีการบาดเจ็บสาหัสถึงขั้นพักงาน
๕	สูงมาก	มีการสูญเสียทรัพย์สินอย่างมหันต์ มีการบาดเจ็บถึงชีวิต

- ระดับความเสี่ยง (Degree of Risk) หมายถึง สถานะของความเสี่ยงที่ได้จากการประเมินโอกาสและผลกระทบของแต่ละปัจจัยเสี่ยง แบ่งออกเป็น ๓ ระดับ คือ

■ (แดง)	สูง	(คะแนนไม่น้อยกว่า ๑๕)
■ (เหลือง)	ปานกลาง	(คะแนน ๕-๑๔)
■ (เขียว)	ต่ำ	(คะแนน ๑-๔)

แผนภูมিরะดับความเสี่ยง

ความรุนแรงของผลกระทบ (I)	๕	๑๐	๑๕	๒๐	๒๕
	๔	๘	๑๒	๑๖	๒๐
	๓	๖	๙	๑๒	๑๕
	๒	๔	๖	๘	๑๐
	๑	๒	๓	๔	๕
	โอกาสที่จะเกิดความเสี่ยง (L)				

การบริหารจัดการความเสี่ยง (Risk Management) เป็นกระบวนการที่ใช้ในการบริหารจัดการให้โอกาสที่จะเกิดเหตุการณ์ความเสี่ยงลดลง หรือผลกระทบของความเสียหายจากเหตุการณ์ความเสี่ยงลดลงอยู่ในระดับที่องค์กรยอมรับได้ ซึ่งแนวทางการจัดการความเสี่ยงมี ๔ กลยุทธ์ ดังนี้

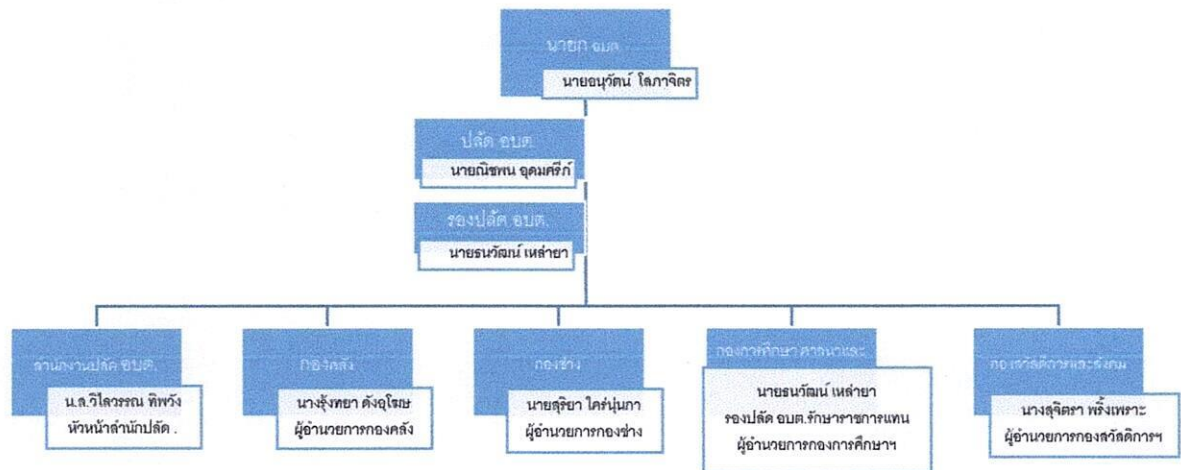
- ๑) **การหลีกเลี่ยงความเสี่ยง (Risk Avoidance)** เป็นการจัดการกับความเสี่ยงที่อยู่ในระดับสูงและหน่วยงานไม่อาจยอมรับได้ จึงต้องตัดสินใจ หยุด ยกเลิก โครงการหรือกิจกรรมนั้นไป
- ๒) **การลด/การควบคุมความเสี่ยง (Risk Reduction)** เป็นการปรับปรุงระบบการทำงาน หรือการออกแบบวิธีการทำงานใหม่ เพื่อลดโอกาสที่จะเกิด หรือลดผลกระทบ หรือควบคุม ป้องกันให้อยู่ในระดับที่องค์กรยอมรับได้
- ๓) **การยอมรับความเสี่ยง (Risk Acceptance)** เป็นการยอมรับความเสี่ยงที่เกิดขึ้น เนื่องจากต้นทุนการจัดการความเสี่ยงสูงกว่าประโยชน์ที่จะได้รับ ไม่คุ้มค่าในการจัดการควบคุมหรือป้องกัน แต่ควรมีมาตรการติดตามอย่างใกล้ชิดเพื่อรองรับผลที่จะเกิดขึ้น
- ๔) **การกระจายความเสี่ยงหรือการถ่ายโอนความเสี่ยง (Risk Sharing)** เป็นการกระจายหรือถ่ายโอนความเสี่ยงให้ผู้อื่นช่วยแบ่งความรับผิดชอบไป

โครงสร้างการบริหารจัดการความเสี่ยง

การบริหารจัดการความเสี่ยงเป็นองค์ประกอบของทุกกระบวนการทำงาน มีความเชื่อมโยงกันทุกระดับ ดังนั้นโครงสร้างการบริหารจัดการความเสี่ยงขององค์การบริหารส่วนตำบลบ้านเหล่าจึงมีความเชื่อมโยงกัน โดยมีคณะทำงานบริหารจัดการความเสี่ยงขององค์การบริหารส่วนตำบลบ้านเหล่าซึ่งแต่งตั้งมาจากปลัดองค์การบริหารส่วนตำบล หัวหน้าส่วนราชการ ผู้อำนวยการกองทุกกอง เป็นคณะทำงานและนายกองค์การบริหารส่วนตำบลเป็นประธานคณะทำงาน คณะทำงานจะเป็นผู้กำหนดนโยบาย ผลักดัน และติดตามการบริหารจัดการความเสี่ยง ในขณะที่พนักงานและเจ้าหน้าที่ทุกกอง/ส่วนราชการ ปฏิบัติหน้าที่ ประเมินความเสี่ยงและบริหารจัดการความเสี่ยงตามหน้าที่ความรับผิดชอบของแต่ละกอง องค์การบริหารส่วนตำบลบ้านเหล่า แต่งตั้งคณะทำงานบริหารจัดการความเสี่ยงขององค์การบริหารส่วนตำบลบ้านเหล่า เลขที่ ๗๙๖/๒๕๖๖ เมื่อวันที่ ๒๕ ตุลาคม ๒๕๖๖ คณะทำงานมีอำนาจหน้าที่ในการ

- ๑.จัดทำแผนการบริหารจัดการความเสี่ยง
- ๒.ติดตามประเมินผลการบริหารจัดการความเสี่ยง
- ๓.จัดทำรายงานผลตามแผนการบริหารจัดการความเสี่ยง และ ๔) พิจารณาทบทวนแผนการบริหารจัดการความเสี่ยง

ผังโครงสร้างส่วนราชการภายใน อบต.บ้านเหล่า



วัตถุประสงค์

๑. เพื่อให้องค์การบริหารส่วนตำบลบ้านเหล่า มีมาตรการ ระบบ หรือ แนวทางในการป้องกันข้าราชการหรือเจ้าหน้าที่ของรัฐไม่ให้เกิดการทุจริตและประพฤติมิชอบ
๒. เพื่อแก้ไขปัญหาที่เคยเกิดแล้ว ไม่ให้เกิดขึ้นอีก
๓. เพื่อเป็นเครื่องมือในการดำเนินงานให้บรรลุวัตถุประสงค์และเป้าหมายที่วางไว้
๔. สร้างกรอบและแนวทางในการดำเนินงานให้แก่บุคลากรเพื่อให้สามารถบริหารจัดการความไม่แน่นอนที่อาจจะเกิดขึ้นกับองค์กรได้อย่างเป็นระบบและมีประสิทธิภาพ เฝ้าระวัง สอดส่อง ติดตาม พฤติกรรมเสี่ยง
๕. เพื่อให้มีระบบในการติดตามตรวจสอบผลการดำเนินการบริหารจัดการความเสี่ยงและเฝ้าระวัง ความเสี่ยงใหม่ๆ ที่อาจเกิดขึ้นได้ตลอดเวลา

ประโยชน์ที่คาดว่าจะได้รับ

องค์การบริหารส่วนตำบลบ้านเหล่า สามารถบรรลุเป้าหมาย ขจัดหรือลดผลกระทบจากเหตุการณ์ ปัญหาอุปสรรค หรือสิ่งที่ไม่คาดหมายว่าจะเกิดขึ้น และสามารถป้องกันความเสียหายต่อทรัพยากรโดยรวมขององค์กร

ขั้นตอนการดำเนินการ

๑. การกำหนดนโยบายบริหารจัดการความเสี่ยง คณะทำงานประชุมรับทราบนโยบายและกำหนดแนวทางร่วมกันในการจัดทำแผนบริหารจัดการความเสี่ยง จัดทำคู่มือบริหารจัดการความเสี่ยง แล้วสื่อสารให้ทุกคนในองค์กรทราบ
๒. การบริหารจัดการความเสี่ยงแยกตามส่วนราชการ มีขั้นตอน ดังนี้
 - ๒.๑ การระบุความเสี่ยง ทุกกองพิจารณาโครงการ/กิจกรรม แล้วนำมาระบุความเสี่ยงตามประเภทของความเสี่ยง ๔ ด้าน และแหล่งที่มาของความเสี่ยง โดยใช้แบบ Ro๑
 - ๒.๒ การประเมินความเสี่ยง ทุกกองการนำความเสี่ยงที่ระบุไว้มาประเมินโอกาสที่จะเกิดเหตุการณ์และระดับความรุนแรงของผลกระทบ และจัดลำดับความเสี่ยง ๓ ระดับ โดยประเมินตามแผนภูมิความเสี่ยง เพื่อช่วยในตัดสินใจกำหนดวิธีการจัดการความเสี่ยง แล้วส่งให้คณะทำงานพิจารณากลับกรอง โดยใช้แบบ Ro๒

๒.๓ การจัดทำแผนการบริหารจัดการความเสี่ยง ทุกกองพิจารณาใช้กลยุทธ์ ๔ กลยุทธ์ เพื่อจัดการจัดการความเสี่ยง กำหนดวัตถุประสงค์ กำหนดระยะเวลาดำเนินการ กำหนดผู้รับผิดชอบดำเนินการ แล้วส่งให้คณะทำงานพิจารณากลับกรอง โดยใช้แบบ Rom

๓. คณะทำงานประชุมเพื่อพิจารณากลับกรองแผนการบริหารจัดการความเสี่ยงของแต่ละกอง แล้วสรุปจัดทำแผนการบริหารจัดการความเสี่ยง เสนอนายกพิจารณาอนุมัติ รวมทั้งสื่อสารแผนบริหารจัดการความเสี่ยงกับผู้ที่เกี่ยวข้องได้ดำเนินการตามแผนฯ

๔. ติดตามประเมินผลการบริหารจัดการความเสี่ยงและทบทวนแผนการบริหารจัดการความเสี่ยง ภายในเดือนธันวาคมของทุกปี

บทที่ ๒

การวิเคราะห์และระบุความเสี่ยง

คณะทำงานบริหารจัดการความเสี่ยงขององค์การบริหารส่วนตำบลบ้านเหล่า ได้กำหนดแบบฟอร์ม กระดาษทำการวิเคราะห์และระบุความเสี่ยง ตาม แบบ R ๐๑ เพื่อให้ทุกส่วนราชการนำไปใช้ในการวิเคราะห์ ระบุความเสี่ยงที่อาจจะเกิดขึ้นจากการดำเนินงาน ดำเนินโครงการ หรือกิจกรรมต่าง ๆ ซึ่งจะเป็นการระบุ เหตุการณ์ทั้งภายในและภายนอกองค์กรที่เป็นความเสี่ยงซึ่งอาจจะเกิดขึ้นและส่งผลให้เกิดความเสียหายแก่ องค์กรหรือกระทบต่อการบรรลุวัตถุประสงค์ขององค์กร เพื่อจะได้ใช้เป็นข้อมูลในการจัดการหรือป้องกันความเสียหายที่อาจเกิดขึ้น ในการนี้แต่ละส่วนราชการได้ทำการวิเคราะห์และระบุความเสี่ยง สามารถสรุปเป็น ความเสี่ยงขององค์การบริหารส่วนตำบลบ้านเหล่า ดังนี้

กระต่ายทำการวิเคราะห์และระบุความเสี่ยง
องค์การบริหารส่วนตำบลบ้านเหล่า อำเภอเพ็ญ จังหวัดอุดรธานี
ประจำปีงบประมาณ พ.ศ.๒๕๖๗ (๑ ตุลาคม ๒๕๖๖- ๓๐ กันยายน ๒๕๖๗)

แบบ Ro๑

ลำดับ (๒)	โครงการ/กิจกรรม (๓)	ความเสี่ยง (๔)	ด้าน (๕)	แหล่งที่มาของความ เสี่ยง (๖)
๑	การใช้รถยนต์ส่วนกลางของทางราชการ	- การใช้รถยนต์ส่วนกลาง ไม่จัดทำ ใบคำขออนุญาตใช้รถ (แบบ ๓) ให้เป็นปัจจุบัน จากผู้มี อำนาจสั่งใช้รถ ก่อนนำรถไปใช้	ด้านการเงินและทรัพยากร	ปัจจัยภายใน ปัจจัยภายนอก
๒	การจัดทำข้อบัญญัติงบประมาณรายจ่าย	-มีการโอนและแก้ไขเปลี่ยนแปลงคำชี้แจงงบประมาณ จำนวนหลายครั้ง - เจ้าหน้าที่ที่เกี่ยวข้องตรวจสอบโครงการ/กิจกรรมที่ จะจัดทำในร่างข้อบัญญัติให้ตรงตามแผนงานใน แผนพัฒนาท้องถิ่นโดยนำข้อมูลการวิเคราะห์สถิติ ย้อนหลัง ๓ ปีมาประกอบ	ด้านการดำเนินงาน	ปัจจัยภายใน ปัจจัยภายนอก
๓	กิจกรรมงานบริหารงานบุคคล	-พนักงานส่วนตำบลและพนักงานจ้าง ยังไม่เหมาะสม การปฏิบัติหน้าที่ไม่ตรงตามมาตรฐานกำหนดตำแหน่ง -ขาดกระบวนการสร้างขวัญและกำลังใจในการ ปฏิบัติงาน	ด้านการเงินและทรัพยากร	ปัจจัยภายใน ปัจจัยภายนอก
๔	การพัฒนาและการจัดเก็บรายได้ ค่าธรรมเนียม และการชำระภาษี	- มิได้จัดทำแผนที่ภาษีและ ทะเบียนทรัพย์สิน -การ จัดเก็บ รายได้ไม่ครบถ้วน(ลูกหนี้ค้างชำระ) -ประชาชนบางส่วนยังไม่ทราบรายละเอียดในการ ชำระภาษีของตนเอง ไม่มายื่นชำระภาษี ตาม	ด้านการดำเนินงาน	ปัจจัยภายใน ปัจจัยภายนอก

ลำดับ (๒)	โครงการ/กิจกรรม (๓)	ความเสี่ยง (๔)	ด้าน (๕)	แหล่งที่มาของความ เสี่ยง (๖)
		ระยะเวลาที่กำหนดประชาชนมีการเปลี่ยนแปลงที่อยู่ เจ้าหน้าที่ไม่สามารถติดต่อได้ ทำให้การจัดเก็บภาษีไม่ เป็นไปตามกฎหมาย ระเบียบนโยบาย วัตถุประสงค์ และเป้าหมายที่กำหนด		
๕	การกำหนดราคากลางในการจัดซื้อจัดจ้าง ไม่เป็นไปตามพระราชบัญญัติการ จัดซื้อจัดจ้างและการบริหารพัสดุภาครัฐ พ.ศ.๒๕๖๐	-การกำหนดราคากลางในการจัดซื้อจัดจ้างไม่เป็นไป ตาม พรบ.การจัดซื้อจัดจ้างและการบริหารพัสดุ ภาครัฐพ.ศ.๒๕๖๐คณะกรรมการกำหนดราคากลาง กำหนดราคากลางสูงกว่าราคาท้องตลาด มีการ เปลี่ยนแปลงระเบียบแนวทางปฏิบัติงานบ่อย -คณะกรรมการกำหนดราคากลางขาดความรู้ความ เข้าใจในพรบ.และระเบียบการจัดซื้อจัดจ้างและ การบริหารพัสดุภาครัฐ พ.ศ.๒๕๖๐มีการ เปลี่ยนแปลงระเบียบแนวทางปฏิบัติงานบ่อย	การปฏิบัติตาม กฎ ระเบียบ กฎหมาย ข้อบังคับ	ปัจจัยภายนอก
๖	งานออกแบบ และการควบคุมงาน ก่อสร้าง	-งานก่อสร้าง และงานบริการมีจำนวนมาก ทำให้ ประสิทธิภาพการทำงานลดลง-บุคคลากรกองช่างไม่ สามารถควบคุมงานได้ตลอดเวลาในวันหยุดราชการ ๗.๓ การควบคุมงานไม่เป็นไปตามรูปแบบรายการ ก่อสร้าง	ด้านการเงินและทรัพยากร	ปัจจัยภายใน ปัจจัยภายนอก

ลำดับ (๒)	โครงการ/กิจกรรม (๓)	ความเสี่ยง (๔)	ด้าน (๕)	แหล่งที่มาของความเสี่ยง (๖)
๗	งานประมาณราคา และคำนวณราคากลาง	<ul style="list-style-type: none"> - ราคาน้ำมัน และราคาวัสดุก่อสร้างมีการเปลี่ยนแปลงอยู่ตลอดเวลา - บุคลากร และเจ้าหน้าที่ไม่เข้าใจแนวทางตามหลักเกณฑ์การประมาณราคา และการคำนวณราคากลางงานก่อสร้าง - การจัดทำราคากลาง ต้องเป็นไปตามหลักเกณฑ์การคำนวณราคากลางงานก่อสร้างตามที่กรมบัญชีกลางกำหนด 	ด้านการดำเนินงาน	ปัจจัยภายใน ปัจจัยภายนอก
๘	งานซ่อมแซมไฟฟ้าสาธารณะ	<ul style="list-style-type: none"> - ไม่มีเครื่องมือ และอุปกรณ์ป้องกันเพื่อความปลอดภัยในการซ่อมแซมระบบไฟฟ้า - งบประมาณที่ได้รับการจัดสรรในการซ่อมบำรุงรักษาไม่เพียงพอ 	ด้านการเงินและทรัพยากร	ปัจจัยภายใน
๙	การดูแลบำรุงรักษาและการตรวจสอบความชำรุดบกพร่องของพัสดุระหว่างประกันสัญญา	- พัสตุซึ่งอยู่ระหว่างการประกันตามสัญญามีความชำรุด โดยไม่ได้แจ้งให้ผู้รับจ้างดำเนินการแก้ไขตามเงื่อนไขการรับประกันความชำรุดบกพร่อง	ด้านการเงินและทรัพยากร	ปัจจัยภายใน
๑๐	กิจกรรมการดำเนินงานตามระเบียบกระทรวงมหาดไทยว่าด้วยรายได้และการจ่ายเงินของสถานศึกษาสังกัดองค์กรปกครองส่วนท้องถิ่น พ.ศ. ๒๕๖๒ ของศูนย์พัฒนาเด็กเล็ก	- เจ้าหน้าที่รับผิดชอบงานไม่มีความรู้ในการดำเนินการให้ตรงกับระเบียบกระทรวงมหาดไทยว่าด้วยรายได้ และการจ่ายเงินของสถานศึกษาสังกัดองค์กรปกครองส่วนท้องถิ่น พ.ศ. ๒๕๖๒	การปฏิบัติตาม กฎ ระเบียบ กฎหมาย ข้อบังคับ	ปัจจัยภายใน

ลำดับ (๒)	โครงการ/กิจกรรม (๓)	ความเสี่ยง (๔)	ด้าน (๕)	แหล่งที่มาของความ เสี่ยง (๖)
๑๑	ส่งเสริมจัดสวัสดิการผู้สูงอายุผู้พิการ ผู้ด้อยโอกาสหญิงมีครรภ์และคลอด บุตรใหม่	-ผู้มีสิทธิได้รับเงินสงเคราะห์เบี้ยยังชีพผู้สูงอายุมี จำนวนมากส่งผลให้เกิดข้อผิดพลาดได้ -กฎหมาย ระเบียบเกี่ยวกับการจ่ายเบี้ยยังชีพมีการ เปลี่ยนแปลงบ่อย	การปฏิบัติตาม กฎ ระเบียบ กฎหมาย ข้อบังคับ	ปัจจัยภายใน ปัจจัยภายนอก
๑๒	โครงการควบคุมป้องกันโรคพิษสุนัขบ้า	-วัคซีนป้องกันโรคพิษสุนัขบ้า มีโอกาสเสื่อมสภาพ เนื่องจากไฟฟ้าตกบ่อย ๆ ทำให้ตู้เย็นที่เก็บรักษาวัคซีน อุณหภูมิไม่คงที่	ด้านการดำเนินงาน	ปัจจัยภายใน
๑๓	กิจกรรมการจัดทำประชาคมในการมีส่วนร่วม พัฒนาท้องถิ่น	-ประชาชนเข้าร่วมประชุมประชาคมเพื่อจัดทำแผน น้อยมาก -ประชาชนเข้าร่วมการประชุมประชาคมหมู่บ้านเพื่อ จัดทำแผนพัฒนาสามปีน้อยมากเมื่อเทียบกับสัดส่วน ของประชากร/ครัวเรือนทั้งหมด	ด้านการดำเนินงาน	ปัจจัยภายนอก

บทที่ ๓ การประเมินความเสี่ยง

คณะทำงานบริหารจัดการความเสี่ยงขององค์การบริหารส่วนตำบลบ้านเหล่า ได้กำหนดแบบฟอร์ม กระดาษทำการประเมินความเสี่ยง ตาม แบบ R ๐๒ เพื่อให้ทุกกองและส่วนราชการ นำความเสี่ยงที่ได้จาก กระดาษทำการวิเคราะห์และระบุความเสี่ยง (แบบ R๐๑) มาวิเคราะห์ว่าความเสี่ยงนั้นมีโอกาสเกิดขึ้นมากน้อย เพียงใดและมีผลกระทบต่อองค์กรรุนแรงมากน้อยเพียงใด เพื่อจะได้จัดลำดับความสำคัญของความเสี่ยงที่ อาจจะเกิดขึ้นว่าเหตุการณ์ใดมีความเสี่ยงมากน้อยต่างกัน นำไปสู่การกำหนดระดับความเสี่ยงตามแผนภูมิ ระดับความเสี่ยงแล้วตัดสินใจเลือกใช้วิธีการบริหารจัดการความเสี่ยง โดยคำนึงประโยชน์และความคุ้มค่ากับ ค่าใช้จ่ายที่ต้องจ่ายเพิ่ม ซึ่งสามารถสรุปการประเมินความเสี่ยงขององค์การบริหารส่วนตำบลบ้านเหล่าได้ดังนี้

แบบ Rob

การประเมินความเสี่ยง
องค์การบริหารส่วนตำบลบ้านเหล่า อำเภอเพ็ญ จังหวัดอุดรธานี
ประจำปีงบประมาณ พ.ศ.๒๕๖๗ (๑ ตุลาคม ๒๕๖๖- ๓๐ กันยายน ๒๕๖๗)

โครงการ/กิจกรรม (๒)	ความเสี่ยง (๓)	การประเมินความเสี่ยง		ระดับ ความเสี่ยง (๖)	วิธีบริหารจัดการความเสี่ยง (๗)			
		โอกาส (๔)	ผลกระทบ (๕)		หลีกเลี่ยง	ควบคุม/ ลด	ยอมรับ	ถ่ายโอน
๑.การใช้รถยนต์ส่วนบุคคลของ ทางราชการ	- การใช้รถยนต์ส่วนบุคคล ไม่จัดทำ ใบคำขออนุญาตใช้รถ (แบบ ๓)ให้เป็น ปัจจุบัน จากผู้มีอำนาจสั่งใช้รถ ก่อนนำรถ ไปใช้	๔ (มีโอกาสเกิดขึ้นค่อนข้างสูง หรือบ่อยๆ)	๕ (มูลค่าความเสียหาย มากกว่า ๑,๐๐๐,๐๐๐ บาท)	๒๐ สูง		✓		✓
๒.การจัดทำข้อบัญญัติ งบประมาณรายจ่าย	-มีการโอนและแก้ไขเปลี่ยนแปลงคำชี้แจง งบประมาณจำนวนหลายครั้ง - เจ้าหน้าที่ผู้ที่เกี่ยวข้องตรวจสอบ โครงการ/กิจกรรมที่จะจัดทำในร่าง ข้อบัญญัติให้ตรงตามแผนงานใน แผนพัฒนาท้องถิ่นโดยนำข้อมูลการ วิเคราะห์สถิติย้อนหลัง ๓ ปีมาประกอบ	๔ (มีโอกาสเกิดขึ้น ๑-๖ เดือน ต่อครั้ง)	๓ (มีผลกระทบในการ ปฏิบัติงานหรือ วัตถุประสงค์ร้อยละ ๔๑-๖๐)	๑๒ ปานกลาง		✓		
๓.กิจกรรมงานบริหารงาน บุคคล	-พนักงานส่วนตำบลและพนักงานจ้าง ยัง ไม่เหมาะสมการปฏิบัติหน้าที่ไม่ตรงตาม มาตรฐานกำหนดตำแหน่ง -ขาดกระบวนการสร้างขวัญและกำลังใจ ในการปฏิบัติงาน	๓ (มีโอกาสเกิดขึ้น ๑ ปี ต่อ ครั้ง)	๔ (มูลค่าความเสียหาย มากกว่า ๕๐,๐๐๐ - ๕๐๐,๐๐๐ บาท)	๑๒ ปานกลาง		✓		

โครงการ/กิจกรรม (๒)	ความเสี่ยง (๓)	การประเมินความเสี่ยง		ระดับ ความเสี่ยง (๖)	วิธีบริหารจัดการความเสี่ยง (๗)			
		โอกาส (๔)	ผลกระทบ (๕)		หลีกเลี่ยง	ควบคุม/ ลด	ยอมรับ	ถ่ายโอน
๔.การพัฒนาและการจัดเก็บ รายได้ค่าธรรมเนียม และการ ชำระภาษี	- มิได้จัดทำแผนที่ภาษีและ ทะเบียน ทรัพย์สิน -การจัดเก็บ รายได้ไม่ครบถ้วน (ลูกหนี้ค้างชำระ) -ประชาชนบางส่วนยังไม่ทราบ รายละเอียดในการชำระภาษีของตนเอง ไม่มายื่นชำระภาษี ตามระยะเวลาที่ กำหนดประชาชนมีการเปลี่ยนแปลงที่อยู่ เจ้าหน้าที่ไม่สามารถติดต่อได้ ทำให้การ จัดเก็บภาษีไม่เป็นไปตามกฎหมาย ระเบียบนโยบาย วัตถุประสงค์และ เป้าหมายที่กำหนด	๔ (มีโอกาสเกิดขึ้นร้อยละ ๖๑-๘๐)	๔ (มีผลกระทบในการ ปฏิบัติงานหรือ วัตถุประสงค์ร้อยละ ๖๑-๘๐)	๑๖ สูง		✓		
๕.การกำหนดราคากลางใน การจัดซื้อจัดจ้างไม่เป็นไปตาม พระราชบัญญัติการ จัดซื้อจัดจ้างและการบริหาร พัสดุภาครัฐ พ.ศ.๒๕๖๐	-การกำหนดราคากลางในการจัดซื้อจัดจ้าง ไม่เป็นไปตาม พรบ.การจัดซื้อจัดจ้างและ การบริหารพัสดุภาครัฐพ.ศ.๒๕๖๐ คณะกรรมการกำหนดราคากลางกำหนด ราคากลางสูงกว่าราคาท้องตลาด มีการ เปลี่ยนแปลงระเบียบแนวทางปฏิบัติงาน บ่อย -คณะกรรมการกำหนดราคากลางขาด ความรู้ความเข้าใจในพรบ.และระเบียบ การจัดซื้อจัดจ้างและการบริหารพัสดุ	๒ (มีโอกาสเกิดขึ้นร้อยละ ๒๑-๔๐)	๒ (มีผลกระทบในการ ปฏิบัติงานหรือ วัตถุประสงค์ร้อยละ ๒๑-๔๐)	๙ ปานกลาง		✓		

โครงการ/กิจกรรม (๒)	ความเสี่ยง (๓)	การประเมินความเสี่ยง		ระดับ ความเสี่ยง (๖)	วิธีบริหารจัดการความเสี่ยง (๗)			
		โอกาส (๔)	ผลกระทบ (๕)		หลีกเลี่ยง	ควบคุม/ ลด	ยอมรับ	ถ่ายโอน
	ภาครัฐ พ.ศ.๒๕๖๐มีการเปลี่ยนแปลงระเบียบแนวทางปฏิบัติงานบ่อย							
๖.งานออกแบบ และการควบคุมงานก่อสร้าง	-งานก่อสร้าง และงานบริการมีจำนวนมาก ทำให้ประสิทธิภาพการทำงานลดลง-บุคคลากรกองช่างไม่สามารถควบคุมงานได้ตลอดเวลาในวันหยุดราชการ ๗.๓ การควบคุมงานไม่เป็นไปตามรูปแบบรายการก่อสร้าง	๓ (มีโอกาสเกิดขึ้นร้อยละ ๕๑-๖๐)	๔ (มีผลกระทบในการปฏิบัติงานหรือวัสดุประสงค์ร้อยละ ๖๑-๘๐)	๑๒ ปานกลาง		✓		
๗.งานประมาณราคา และคำนวณราคากลาง	- ราคาน้ำมัน และราคาวัสดุก่อสร้างมีการเปลี่ยนแปลงอยู่ตลอดเวลา - บุคลากร และเจ้าหน้าที่ไม่เข้าใจแนวทางตามหลักเกณฑ์การประมาณราคา และการคำนวณราคากลางงานก่อสร้าง - การจัดทำราคากลาง ต้องเป็นไปตามหลักเกณฑ์การคำนวณราคากลางงานก่อสร้างตามที่กรมบัญชีกลางกำหนด	๔ (มีโอกาสเกิดขึ้น ๑-๖ เดือน ต่อครั้ง)	๓ (มีผลกระทบในการปฏิบัติงานหรือวัสดุประสงค์ร้อยละ ๕๑-๖๐)	๑๒ ปานกลาง		✓		
๘.งานซ่อมแซมไฟฟ้าสาธารณะ	- ไม่มีเครื่องมือ และอุปกรณ์ป้องกันเพื่อความปลอดภัยในการซ่อมแซมระบบไฟฟ้า - งบประมาณที่ได้รับการจัดสรรในการซ่อมบำรุงรักษาไม่เพียงพอ	๔ (มีโอกาสเกิดขึ้นค่อนข้างสูงหรือบ่อย ๆ)	๓ (มูลค่าความเสียหายมากกว่า ๕๐,๐๐๐ - ๕๐๐,๐๐๐ บาท)	๑๒ ปานกลาง		✓		

โครงการ/กิจกรรม (๒)	ความเสี่ยง (๓)	การประเมินความเสี่ยง		ระดับ ความเสี่ยง (๖)	วิธีบริหารจัดการความเสี่ยง (๗)			
		โอกาส (๔)	ผลกระทบ (๕)		หลีกเลี่ยง	ควบคุม/ ลด	ยอมรับ	ถ่ายโอน
๙.การดูแลบำรุงรักษาและการตรวจสอบความชำรุดบกพร่องของพัสดุระหว่างประกันสัญญา	- พักซึ่งอยู่ระหว่างการประกันตามสัญญา มีความชำรุด โดยไม่ได้แจ้งให้ผู้รับจ้างดำเนินการแก้ไขตามเงื่อนไขการรับประกันความชำรุดบกพร่อง	๔ (มีโอกาสเกิดขึ้น ๑-เดือน ต่อครั้ง)	๓ (มูลค่าความเสียหาย มากกว่า ๕๐,๐๐๐ - ๕๐๐,๐๐๐ บาท)	๑๒ ปานกลาง		✓		
๑๐.กิจกรรมการดำเนินงานตามระเบียบกระทรวงมหาดไทยว่าด้วยรายได้และการจ่ายเงินของสถานศึกษาสังกัดองค์กรปกครองส่วนท้องถิ่น พ.ศ. ๒๕๖๒ ของศูนย์พัฒนาเด็กเล็ก	- เจ้าหน้าที่รับผิดชอบงานไม่มีความรู้ในการดำเนินการ ให้ตรงกับระเบียบกระทรวงมหาดไทยว่าด้วยรายได้และการจ่ายเงินของสถานศึกษาสังกัดองค์กรปกครองส่วนท้องถิ่น พ.ศ. ๒๕๖๒	๔ (มีโอกาสเกิดขึ้นค่อนข้าง สูงหรือบ่อย ๆ)	๔ (มีผลกระทบในการ ปฏิบัติงานหรือ วัตถุประสงค์ร้อยละ ๖๑-๘๐)	๑๖ สูง		✓		
๑๑.ส่งเสริมจัดสวัสดิการผู้สูงอายุผู้พิการผู้ด้อยโอกาสหญิงมีครรภ์และคลอดบุตรใหม่	-ผู้มีสิทธิได้รับเงินสงเคราะห์เบี้ยยังชีพผู้สูงอายุมีจำนวนมากส่งผลให้เกิดข้อผิดพลาดได้ -กฎหมาย ระเบียบเกี่ยวกับการจ่ายเบี้ยยังชีพมีการเปลี่ยนแปลงบ่อย	๓ (มีโอกาสเกิดขึ้น ๑ ปี ต่อครั้ง)	๓ (มูลค่าความเสียหาย มากกว่า ๕๐,๐๐๐ - ๕๐๐,๐๐๐ บาท)	๙ ปานกลาง		✓		
๑๒.โครงการควบคุมป้องกันโรคพิษสุนัขบ้า	- วัคซีนป้องกันโรคพิษสุนัขบ้า มีโอกาสเสื่อมสภาพ เนื่องจากไฟฟ้าตกบ่อย ๆ ทำให้ตู้เย็นที่เก็บรักษาวัคซีน อุณหภูมิไม่คงที่	๓ (มีโอกาสเกิดขึ้นบางครั้ง)	๓ (มีผลกระทบในการ ปฏิบัติงานหรือ วัตถุประสงค์ร้อยละ ๔๑-๖๐)	๙ ปานกลาง		✓		

โครงการ/กิจกรรม (๒)	ความเสี่ยง (๓)	การประเมินความเสี่ยง		ระดับ ความเสี่ยง (๖)	วิธีบริหารจัดการความเสี่ยง (๗)			
		โอกาส (๔)	ผลกระทบ (๕)		หลีกเลี่ยง	ควบคุม/ ลด	ยอมรับ	ถ่ายโอน
๑๓.กิจกรรมการจัดทำ ประชาคมในการมีส่วนร่วม พัฒนาท้องถิ่น	-ประชาชนเข้าร่วมประชุมประชาคมเพื่อ จัดทำแผนน้อยมาก -ประชาชนเข้าร่วมการประชุมประชาคม หมู่บ้านเพื่อ จัดทำแผนพัฒนาสามปีน้อยมากเมื่อเทียบกับ สัดส่วนของประชากร/ครัวเรือน ทั้งหมด	๓ (มีโอกาสเกิดขึ้นร้อยละ ๔๑-๖๐)	๓ (มีผลกระทบในการ ปฏิบัติงานหรือ วัตถุประสงค์ร้อยละ ๔๑-๖๐)	๔ ปานกลาง		✓		

บทที่ ๕

แผนบริหารจัดการความเสี่ยง

คณะทำงานบริหารจัดการความเสี่ยงขององค์การบริหารส่วนตำบลบ้านเหล่า ได้กำหนดแบบฟอร์มแผนการบริหารจัดการความเสี่ยง (แบบ R ๐๓) เพื่อให้ทุกส่วนราชการ กำหนดวัตถุประสงค์ของการบริหารจัดการความเสี่ยง กำหนดกิจกรรมหรือวิธีการจัดการความเสี่ยง ระยะเวลาดำเนินการ ผู้รับผิดชอบ แยกเป็นรายโครงการ/กิจกรรม ตามที่ได้ประเมินความเสี่ยงและตัดสินใจเลือกใช้วิธีการบริหารจัดการความเสี่ยงไว้ใน (แบบ R ๐๒) สรุปเป็นแผนการบริหารจัดการความเสี่ยงขององค์การบริหารส่วนตำบลบ้านเหล่าได้ดังนี้

แผนบริหารจัดการความเสี่ยง

แบบ R ๐๓

องค์การบริหารส่วนตำบลบ้านเหล่า อำเภอเพ็ญ จังหวัดอุดรธานี
ประจำปีงบประมาณ พ.ศ.๒๕๖๗ (๑ ตุลาคม ๒๕๖๖- ๓๐ กันยายน ๒๕๖๗)

ลำดับที่ (๒)	โครงการ/กิจกรรม (๓)	ความเสี่ยง (๔)	วัตถุประสงค์ (๕)	วิธีการจัดการความเสี่ยง (๖)	ระยะเวลา ดำเนินการ (๗)	ผู้รับผิดชอบ (๘)	หมายเหตุ (๙)
๑	การใช้รถยนต์ส่วนบุคคล ของทางราชการ	- การใช้รถยนต์ส่วนบุคคล ไม่จัดทำ ใบคำขออนุญาตใช้รถ (แบบ ๓) ให้เป็นปัจจุบัน จากผู้มีอำนาจสั่ง ใช้รถก่อนนำรถไปใช้	- เพื่อให้การใช้และรักษา รถยนต์ส่วนบุคคล และการ เบิกจ่ายน้ำมัน เชื้อเพลิงและ หล่อลื่นเป็นไปตามระเบียบ	- การใช้และรักษารถยนต์ ส่วนบุคคลและการเบิกจ่ายน้ำมัน เชื้อเพลิงและหล่อลื่นเป็นไปตาม ระเบียบ	ต.ค.๖๖-ก.ย.๖๗	ทุกกอง	
๒	การจัดทำข้อบัญญัติ งบประมาณรายจ่าย	- มีการโอนและแก้ไขเปลี่ยนแปลง คำชี้แจงงบประมาณจำนวนหลาย ครั้ง - เจ้าหน้าที่ผู้ที่เกี่ยวข้องตรวจสอบ โครงการ/กิจกรรมที่จะจัดทำใน ร่างข้อบัญญัติให้ตรงตามแผนงาน ในแผนพัฒนาท้องถิ่นโดยนำข้อมูล การวิเคราะห์สถิติย้อนหลัง ๓ ปีมา ประกอบ	- เพื่อให้การบริหาร งบประมาณมีประสิทธิภาพ เกิดความสมดุลคล่องตัว เพียงพอกับค่าใช้จ่าย ถูกต้องตามระเบียบฯ และ หนังสือสั่งการที่เกี่ยวข้อง	- การบริหารงบประมาณมี ประสิทธิภาพเป็นไปตาม กฎหมาย และหนังสือสั่งการณที่ เกี่ยวข้อง	ต.ค.๖๖-ก.ย.๖๗	ทุกกอง	
๓	กิจกรรมงานบริหารงาน บุคคล	- พนักงานส่วนตำบลและพนักงาน จ้าง ยังไม่เหมาะสมการปฏิบัติ หน้าที่ไม่ตรงตามมาตรฐานกำหนด ตำแหน่ง - ขาดกระบวนการสร้างขวัญและ กำลังใจในการปฏิบัติงาน	- เพื่อให้การบริหารงานบุคคล เป็นไปอย่างมีประสิทธิภาพ เหมาะสมกับโครงสร้าง	- การบริหารงานบุคคลเป็นไป อย่างมีประสิทธิภาพเหมาะสม กับโครงสร้างของอบต.และเกิด ประสิทธิผลในการให้บริการ ประชาชน	ต.ค.๖๖-ก.ย.๖๗	สำนักปลัด	
๔	การพัฒนาและการ จัดเก็บรายได้ ค่าธรรมเนียม และการ ชำระภาษี	- มิได้จัดทำแผนที่ภาษีและ ทะเบียนทรัพย์สิน - การจัดเก็บ รายได้ไม่ครบถ้วน (ลูกหนี้ค้างชำระ)	- เพื่อให้ประชาชนมีส่วนร่วม คิดร่วมทำร่วมแก้ไขปัญหาลใน ท้องถิ่นได้อย่างแท้จริง	จัดทำสื่อประชาสัมพันธ์การ ชำระภาษี เช่น แผ่นป้าย แผ่นพับ รถประชาสัมพันธ์เพื่อ ประชาสัมพันธ์สร้างความรู้	ม.ค.-ก.ย.๒๕๖๖	กองคลัง	

ลำดับที่ (๒)	โครงการ/กิจกรรม (๓)	ความเสี่ยง (๔)	วัตถุประสงค์ (๕)	วิธีการจัดการความเสี่ยง (๖)	ระยะเวลา ดำเนินการ (๗)	ผู้รับผิดชอบ (๘)	หมายเหตุ (๙)
		-ประชาชนบางส่วนยังไม่ทราบรายละเอียดในการชำระภาษีของตนเอง ไม่มายื่นชำระภาษี ตามระยะเวลาที่กำหนดประชาชนมีการเปลี่ยนแปลงที่อยู่เจ้าหน้าที่ไม่สามารถติดต่อได้ ทำให้การจัดเก็บภาษีไม่เป็นไปตามกฎหมายระเบียบนโยบาย วัตถุประสงค์ และเป้าหมายที่กำหนด		ความเข้าใจแก่ประชาชน-ทำหนังสือแจ้งเตือนผู้ค้างชำระภาษีและแจ้งช่องทางการชำระเงินผ่านธนาคารให้กับผู้เสียภาษี เพื่อลดภาระการเดินทางในการมาชำระภาษี			
๕	การกำหนดราคากลางในการจัดซื้อจัดจ้างไม่เป็นไปตามพระราชบัญญัติการจัดซื้อจัดจ้างและการบริหารพัสดุภาครัฐ พ.ศ.๒๕๖๐	-การกำหนดราคากลางในการจัดซื้อจัดจ้างไม่เป็นไปตาม พรบ.การจัดซื้อจัดจ้างและการบริหารพัสดุภาครัฐพ.ศ.๒๕๖๐ คณะกรรมการกำหนดราคากลางกำหนดราคากลางสูงกว่าราคาท้องตลาด มีการเปลี่ยนแปลงระเบียบแนวทางปฏิบัติงานบ่อย -คณะกรรมการกำหนดราคากลางขาดความรู้ความเข้าใจในพรบ. และระเบียบการจัดซื้อจัดจ้างและการบริหารพัสดุภาครัฐ พ.ศ. ๒๕๖๐มีการเปลี่ยนแปลงระเบียบแนวทางปฏิบัติงานบ่อย	- เพื่อให้งานจัดซื้อจัดจ้างและบริหารพัสดุภาครัฐเป็นไปอย่างมีประสิทธิภาพและถูกต้องตามระเบียบ	- ประเมินการควบคุมด้วยตนเองปีละครั้งติดตามการดำเนินงานในระหว่างปฏิบัติงานโดยผู้บังคับบัญชา -ให้พนักงานส่วนตำบลศึกษา พรบ.และระเบียบการจัดซื้อจัดจ้างและการบริหารพัสดุภาครัฐ พ.ศ.๒๕๖๐เพื่อจะได้มีความรู้ในการกำหนดราคากลาง ส่งเจ้าหน้าที่ผู้ปฏิบัติงานเข้ารับการอบรม	ต.ค.๖๖-ก.ย.๖๗	งานพัสดุและทรัพย์สินกองคลัง	

ลำดับที่ (๒)	โครงการ/กิจกรรม (๓)	ความเสี่ยง (๔)	วัตถุประสงค์ (๕)	วิธีการจัดการความเสี่ยง (๖)	ระยะเวลา ดำเนินการ (๗)	ผู้รับผิดชอบ (๘)	หมายเหตุ (๙)
๖	งานออกแบบ และการควบคุมงานก่อสร้าง	๗.๑ งานก่อสร้าง และงานบริการมีจำนวนมาก ทำให้ประสิทธิภาพการทำงานลดลง ๗.๒ บุคลากรกองช่างไม่สามารถควบคุมงานได้ตลอดเวลาในวันหยุดราชการ ๗.๓ การควบคุมงานไม่เป็นไปตามรูปแบบรายการก่อสร้าง	- เพื่อให้เป็นไปตามวัตถุประสงค์ของโครงการ - เพื่อให้เป็นไปตามแบบรูปรายการ	-จัดส่งบุคลากรเข้ารับการฝึกอบรม เพื่อรับการถ่ายทอดความรู้ใหม่อยู่เสมอ และครบทุกคน -จัดหาเครื่องมือด้านเทคโนโลยีสารสนเทศที่เกี่ยวข้องเพื่อใช้ในการปฏิบัติงานเพื่อเพิ่มประสิทธิภาพ	ต.ค.๖๖-ก.ย.๖๗	กองช่าง	
๗	งานประมาณราคา และคำนวณราคากลาง	๘.๑ ราคาน้ำมัน และราคาวัสดุก่อสร้างมีการเปลี่ยนแปลงอยู่ตลอดเวลา ๘.๒ บุคลากร และเจ้าหน้าที่ไม่เข้าใจแนวทางตามหลักเกณฑ์การประมาณราคา และการคำนวณราคากลางงานก่อสร้าง ๘.๓ การจัดทำราคากลาง ต้องเป็นไปตามหลักเกณฑ์การคำนวณราคากลางงานก่อสร้างตามที่กรมบัญชีกลางกำหนด	เพื่อให้การคำนวณราคางานก่อสร้างเพื่อตั้งงบประมาณหรือการกำหนดราคากลางถูกต้องเป็นไปตามหลักเกณฑ์การคำนวณราคากลางงานก่อสร้าง	-จัดส่งบุคลากรผู้มีหน้าที่ตามคำสั่งทุกคนเข้ารับการฝึกอบรมเพื่อรับความรู้ใหม่อยู่เสมอ -ให้เจ้าหน้าที่ตามคำสั่งสามารถปฏิบัติงานเอกสารและคำนวณราคากลางงานก่อสร้างเองได้	ต.ค.๖๖-ก.ย.๖๗	กองช่าง	
๘	งานซ่อมแซมไฟฟ้าสาธารณะ	๙.๑ ไม่มีเครื่องมือ และอุปกรณ์ป้องกันเพื่อความปลอดภัยในการซ่อมแซมระบบไฟฟ้า ๙.๒ งบประมาณที่ได้รับการจัดสรรในการซ่อมบำรุงรักษาไม่เพียงพอ	- เพื่อความปลอดภัยในการปฏิบัติงานของเจ้าหน้าที่ และทรัพย์สินของทางราชการ - เพื่อเพิ่มประสิทธิภาพในการปฏิบัติงานให้มีความรวดเร็วทันต่อเหตุการณ์	- ตั้งงบประมาณในการจัดซื้อเครื่องมือเพื่อความปลอดภัยในการปฏิบัติงาน -ตั้งงบประมาณในการจัดซื้อวัสดุอุปกรณ์ให้เพียงพอ ในแต่ละปีงบประมาณ	ต.ค.๖๖-ก.ย.๖๗	กองช่าง	

ลำดับที่ (๒)	โครงการ/กิจกรรม (๓)	ความเสี่ยง (๔)	วัตถุประสงค์ (๕)	วิธีการจัดการความเสี่ยง (๖)	ระยะเวลา ดำเนินการ (๗)	ผู้รับผิดชอบ (๘)	หมายเหตุ (๙)
๙	การดูแลบำรุงรักษาและการตรวจสอบความชำรุดบกพร่องของพัสดุระหว่างประกันสัญญา	- พักตร์ซึ่งอยู่ระหว่างการประกันตามสัญญามีความชำรุด โดยไม่ได้แจ้งให้ผู้รับจ้างดำเนินการแก้ไขตามเงื่อนไขการรับประกันความชำรุดบกพร่อง	- เพื่อให้มีการบำรุงรักษาพัสดุระหว่างประกันสัญญา	- จัดทำคำสั่งมอบหมายให้มีผู้รับผิดชอบตรวจสอบความชำรุดบกพร่องของพัสดุ - ให้ผู้รับผิดชอบรายงานการตรวจสอบสภาพของพัสดุซึ่งอยู่ระหว่างการประกันตามสัญญาต่อนายกองค์การบริหารส่วนตำบลบ้านเหล่าเป็นประจำทุก ๓ เดือน	ต.ค.๖๖-ก.ย.๖๗	กองคลัง	
๑๐	กิจกรรมการดำเนินงานตามระเบียบกระทรวงมหาดไทยว่าด้วยรายได้และการจ่ายเงินของสถานศึกษาสังกัดองค์กรปกครองส่วนท้องถิ่น พ.ศ. ๒๕๖๒ ของศูนย์พัฒนาเด็กเล็ก	๑๒.๑ เจ้าหน้าที่รับผิดชอบงานไม่มีความรู้ในการดำเนินการ ให้ตรงกับระเบียบกระทรวงมหาดไทยว่าด้วยรายได้และการจ่ายเงินของสถานศึกษาสังกัดองค์กรปกครองส่วนท้องถิ่น พ.ศ. ๒๕๖๒	- เพื่อให้การดำเนินงานของศูนย์พัฒนาเด็กเล็กมีความสอดคล้องกับแผนพัฒนา และมีการดำเนินการตามระเบียบกระทรวงมหาดไทยว่าด้วยรายได้และการจ่ายเงินของสถานศึกษาสังกัดองค์กรปกครองส่วนท้องถิ่น พ.ศ. ๒๕๖๒	- กำชับให้เจ้าหน้าที่ผู้รับผิดชอบดำเนินงานตามระเบียบฯ อย่างเคร่งครัด - ให้มีการตรวจสอบการดำเนินงานตามระเบียบฯ	ต.ค.๖๖-ก.ย.๖๗	กองการศึกษาฯ	
๑๑	ส่งเสริมจัดสวัสดิการผู้สูงอายุผู้พิการ ผู้ด้อยโอกาสหญิงมีครรภ์และคลอดบุตรใหม่	-ผู้มีสิทธิได้รับเงินสงเคราะห์เบี้ยยังชีพผู้สูงอายุมีจำนวนมากส่งผลให้เกิดข้อผิดพลาดได้ -กฎหมาย ระเบียบเกี่ยวกับการจ่ายเบี้ยยังชีพมีการเปลี่ยนแปลงบ่อย	- เพื่อให้การจัดสวัสดิการครบถ้วน	-แบ่งหน้าที่ในการทำงานอย่างชัดเจนและเป็นขั้นตอน และตรวจสอบข้อมูลในระบบ -ควบคุมการปฏิบัติงานอย่างเคร่งครัด -อบรมบุคลากรเพื่อเพิ่มความเชี่ยวชาญและความสามารถในการทำงาน	ต.ค.๖๖-ก.ย.๖๗	กองสวัสดิการฯ	

ลำดับที่ (๒)	โครงการ/กิจกรรม (๓)	ความเสี่ยง (๔)	วัตถุประสงค์ (๕)	วิธีการจัดการความเสี่ยง (๖)	ระยะเวลา ดำเนินการ (๗)	ผู้รับผิดชอบ (๘)	หมายเหตุ (๙)
๑๒	โครงการควบคุมป้องกันโรคพิษสุนัขบ้า	วัคซีนป้องกันโรคพิษสุนัขบ้า มีโอกาสเสื่อมสภาพ เนื่องจากไฟฟ้าตกบ่อย ๆ ทำให้ตู้เย็นที่เก็บรักษาวัคซีน อุณหภูมิไม่คงที่	- เพื่อเก็บรักษาวัคซีนให้มีคุณภาพ ขณะที่ยังไม่ได้ดำเนินการฉีดวัคซีน - เพื่อให้การเกิดความคุ้มค่าของงบประมาณที่จัดซื้อวัคซีน และประชาชนที่เป็นเจ้าของสุนัขได้รับประโยชน์สูงสุด	- เผื่อสำรองไฟฟ้าดับ ไฟฟ้าตก หากมีเหตุการณ์ดังกล่าว ให้แก้ปัญหาเฉพาะหน้า โดยการซื้อน้ำแข็งมาแช่วัคซีน เพื่อป้องกันการเสื่อมสภาพ จนกว่าไฟฟ้าจะกลับมาใช้งานได้ปกติ - จัดซื้อเครื่องสำรองไฟฟ้าสำหรับตู้แช่วัคซีน	มี.ค.-พ.ค.๖๗	สำนักปลัด	
๑๓	กิจกรรมการจัดทำประชาคมในการมีส่วนร่วมพัฒนาท้องถิ่น	-ประชาชนเข้าร่วมประชุมประชาคมเพื่อจัดทำแผนน้อยมาก -ประชาชนเข้าร่วมการประชุมประชาคมหมู่บ้านเพื่อจัดทำแผนพัฒนาสามปีน้อยมาก เมื่อเทียบกับสัดส่วนของประชากร/ครัวเรือนทั้งหมด	-เพื่อให้ประชาชนมีส่วนร่วมคิดร่วมทำร่วมแก้ไขปัญหในท้องถิ่นได้อย่างแท้จริง	-ประชาสัมพันธ์ผ่านที่ประชุมประจำเดือน หนังสือราชการให้ประชาชนทราบและเข้าร่วมกิจกรรมทุกครั้ง	ม.ค.-มี.ย.๖๗	สำนักปลัด	

บทที่ ๕

การติดตามและประเมินผล

คณะทำงานบริหารจัดการความเสี่ยงขององค์การบริหารส่วนตำบลบ้านเหล่า ได้กำหนดแบบฟอร์มสำหรับจัดทำรายงานติดตามและประเมินผลการบริหารจัดการความเสี่ยง (แบบ R ๐๔) เพื่อให้ทุกกองและส่วนราชการ ดำเนินการติดตามผลการดำเนินงาน ซึ่งจะต้องระบุความคืบหน้าในการดำเนินการตามแผนบริหารจัดการความเสี่ยง โดยเลือกระบุสถานะว่า แล้วเสร็จ, อยู่ระหว่างดำเนินการ หรือยังไม่ได้ดำเนินการ พร้อมทั้งแสดงเอกสารหลักฐานที่บ่งชี้ถึงการดำเนินการตามแผนบริหารจัดการความเสี่ยง ประกอบการจัดทำรายงาน รวมถึงต้องดำเนินการประเมินความเสี่ยงที่ยังเหลืออยู่ โดยใช้เกณฑ์ประเมินความเสี่ยงตามแบบ Ro๒ ซึ่งหากความเสี่ยงยังคงมีอยู่ก็จะนำไปสู่การปรับปรุงแผนการบริหารจัดการความเสี่ยงสำหรับปีถัดไป ทั้งนี้ให้ดำเนินการติดตามและประเมินผลให้แล้วเสร็จภายในเดือนธันวาคมของทุกปี แบบรายงานผลการติดตามและประเมินผลการบริหารจัดการความเสี่ยงมีรายละเอียดดังนี้

รายงานการติดตามและประเมินผลการบริหารจัดการความเสี่ยง
 กอง.....(๑)..... อบต.บ้านเหล่า อ.เพ็ญ จ.อุดรธานี
 ประจำปีงบประมาณ พ.ศ.๒๕๖๗ (๑ ตุลาคม ๒๕๖๖- ๓๐ กันยายน ๒๕๖๗)

แบบ R ๐๔

กอง.....(๑).....ได้ดำเนินการตามแผนบริหารจัดการความเสี่ยงประจำปีงบประมาณ พ.ศ.๒๕๖๗ แล้ว จึงรายงานผลการติดตามและประเมินผล
 การดำเนินการตามแผนบริหารจัดการความเสี่ยง ดังนี้

โครงการ/กิจกรรม (๒)	ความเสี่ยง (๓)	วิธีการจัดการความเสี่ยง (๔)	ผลการดำเนินงาน		ความเสี่ยงคงเหลือ (๗)	หมายเหตุ (๘)
			สถานะ (๕)	เอกสารอ้างอิง (๖)		

คำอธิบายการกรอกแบบฟอร์ม Ro๔

- (๑) กรอกชื่อส่วนราชการ/กอง ตามโครงสร้างส่วนราชการ
- (๒) กรอกโครงการ/กิจกรรม เหมือนคอลัมน์ (๓) ในแบบ Ro๓
- (๓) กรอกความเสี่ยง เหมือนคอลัมน์ (๔) ในแบบ Ro๓
- (๔) กรอกวิธีการจัดการความเสี่ยงเหมือนคอลัมน์ (๖) ในแบบ Ro๓
- (๕) ระบุผลความคืบหน้าในการดำเนินการตามแผนบริหารจัดการความเสี่ยง โดยเลือกระบุสถานะ ดังนี้
 - แล้วเสร็จ
 - อยู่ระหว่างดำเนินการ
 - ยังไม่ได้ดำเนินการ
- (๖) ระบุเอกสารที่เกี่ยวข้องจากการดำเนินการตามแผนบริหารจัดการความเสี่ยง (ถ้ามี) เช่น เลขที่คำสั่งเลขที่บันทึกข้อความ เป็นต้น
- (๗) ระบุผลการประเมินความเสี่ยงที่ยังเหลืออยู่ โดยใช้เกณฑ์ประเมินความเสี่ยงตามแบบ Ro๒
- (๘) ระบุคำอธิบายอื่น ๆ (ถ้ามี)

ภาคผนวก



คำสั่งองค์การบริหารส่วนตำบลบ้านเหล่า

ที่ ๗๙๖ /๒๕๖๖

เรื่อง แต่งตั้งคณะกรรมการบริหารความเสี่ยงขององค์การบริหารส่วนตำบลบ้านเหล่า

ด้วย พระราชบัญญัติวินัยการเงินการคลังของรัฐ พ.ศ.๒๕๖๑ มาตรา ๗๙ บัญญัติให้หน่วยงานของรัฐจัดให้มีการตรวจสอบภายใน การควบคุมภายในและการบริหารจัดการความเสี่ยง โดยให้ถือปฏิบัติตามมาตรฐานและหลักเกณฑ์ที่กระทรวงการคลังกำหนด

โดยการนี้กระทรวงการคลังได้กำหนดหลักเกณฑ์ กระทรวงการคลังว่าด้วยมาตรฐานและหลักเกณฑ์ปฏิบัติการบริหารจัดการความเสี่ยงสำหรับหน่วยงานของรัฐ พ.ศ.๒๕๖๒ และตามหลักเกณฑ์ปฏิบัติการบริหารจัดการความเสี่ยงสำหรับหน่วยงานของรัฐ ข้อ ๔ ให้หน่วยงานของรัฐ จัดให้มีผู้รับผิดชอบ ซึ่งต้องประกอบด้วยฝ่ายบริหารและบุคลากรที่มีความรู้ความเข้าใจเกี่ยวกับการจัดทำยุทธศาสตร์และการบริหารจัดการความเสี่ยงของหน่วยงานของรัฐดำเนินการเกี่ยวกับการบริหารจัดการความเสี่ยงสำหรับหน่วยงานของรัฐ ทั้งนี้ ไม่ควรเป็นผู้ตรวจสอบภายในของหน่วยงานของรัฐ ดังนั้นจึงขอแต่งตั้งคณะกรรมการบริหารจัดการความเสี่ยงขององค์การบริหารส่วนตำบลบ้านเหล่า

๑.นายอนุวัฒน์ โสภากิจิตร	นายก อบต.บ้านเหล่า	ประธานคณะกรรมการ
๒.นายณิชนัน อุดมศรีภัก	ปลัด อบต.บ้านเหล่า	คณะกรรมการ
๓.นายธนวัฒน์ เหล่ายา	รองปลัด อบต.บ้านเหล่า	คณะกรรมการ
๔.นางรุ่งทยา ดั่งอุโฆษ	ผู้อำนวยการกองคลัง	คณะกรรมการ
๕.นายสุริยา ไคร์นุ่นกา	ผู้อำนวยการกองช่าง	คณะกรรมการ
๖.นางสุจิตรา พริ้งเพระ	ผู้อำนวยการกองสวัสดิการฯ	คณะกรรมการ
๗.นางสาววิไลวรรณ ทิพวง	หัวหน้าสำนักปลัด	คณะกรรมการ
๘.นางสาวกฤษณา ทองเจือ	เจ้าพนักงานธุรการ	คณะกรรมการ/เลขานุการ

ให้คณะกรรมการบริหารจัดการความเสี่ยงสำหรับองค์การบริหารส่วนตำบลบ้านเหล่า มีอำนาจ

หน้าที่ดังนี้

- ๑.จัดทำแผนการบริหารจัดการความเสี่ยง
- ๒.ติดตามประเมินผลการบริหารจัดการความเสี่ยง
- ๓.จัดทำรายงานผลการติดตามแผนบริหารจัดการความเสี่ยง
- ๔.พิจารณาทบทวนแผนการบริหารจัดการความเสี่ยง

ทั้งนี้ตั้งแต่บัดนี้เป็นต้นไป

สั่ง ณ วันที่ ๒๕ เดือน ตุลาคม พ.ศ.๒๕๖๖

(นายอนุวัฒน์ โสภากิจิตร)

นายกองค์การบริหารส่วนตำบลบ้านเหล่า



คำสั่งองค์การบริหารส่วนตำบลบ้านเหล่า

ที่ ๗๙๖ /๒๕๖๖

เรื่อง แต่งตั้งคณะกรรมการบริหารความเสี่ยงขององค์การบริหารส่วนตำบลบ้านเหล่า

ด้วย พระราชบัญญัติวินัยการเงินการคลังของรัฐ พ.ศ.๒๕๖๑ มาตรา ๗๙ บัญญัติให้หน่วยงานของรัฐจัดให้มีการตรวจสอบภายใน การควบคุมภายในและการบริหารจัดการความเสี่ยง โดยให้ถือปฏิบัติตามมาตรฐานและหลักเกณฑ์ที่กระทรวงการคลังกำหนด

โดยการนี้กระทรวงการคลังได้กำหนดหลักเกณฑ์ กระทรวงการคลังว่าด้วยมาตรฐานและหลักเกณฑ์ปฏิบัติการบริหารจัดการความเสี่ยงสำหรับหน่วยงานของรัฐ พ.ศ.๒๕๖๒ และตามหลักเกณฑ์ปฏิบัติการบริหารจัดการความเสี่ยงสำหรับหน่วยงานของรัฐ ข้อ ๔ ให้หน่วยงานของรัฐ จัดให้มีผู้รับผิดชอบซึ่งต้องประกอบด้วยฝ่ายบริหารและบุคลากรที่มีความรู้ความเข้าใจเกี่ยวกับการจัดทำยุทธศาสตร์และการบริหารจัดการความเสี่ยงของหน่วยงานของรัฐดำเนินการเกี่ยวกับการบริหารจัดการความเสี่ยงสำหรับหน่วยงานของรัฐ ทั้งนี้ ไม่ควรเป็นผู้ตรวจสอบภายในของหน่วยงานของรัฐ ดังนั้นจึงขอแต่งตั้งคณะกรรมการบริหารจัดการความเสี่ยงขององค์การบริหารส่วนตำบลบ้านเหล่า

๑.นายอนุวัฒน์ โสภากิจิตร	นายก อบต.บ้านเหล่า	ประธานคณะกรรมการ
๒.นายณิขพน อุดมศรีภัก	ปลัด อบต.บ้านเหล่า	คณะกรรมการ
๓.นายธนวัฒน์ เหล่ายา	รองปลัด อบต.บ้านเหล่า	คณะกรรมการ
๔.นางรุ่งทยา ดั่งอุโฆษ	ผู้อำนวยการกองคลัง	คณะกรรมการ
๕.นายสุริยา ไคร์นุ่นกา	ผู้อำนวยการกองช่าง	คณะกรรมการ
๖.นางสุจิตรา พริงเพระ	ผู้อำนวยการกองสวัสดิการฯ	คณะกรรมการ
๗.นางสาววิไลวรรณ ทิวัง	หัวหน้าสำนักปลัด	คณะกรรมการ
๘.นางสาวกฤษณา ทองเจือ	เจ้าพนักงานธุรการ	คณะกรรมการ/เลขานุการ

ให้คณะกรรมการบริหารจัดการความเสี่ยงสำหรับองค์การบริหารส่วนตำบลบ้านเหล่า มีอำนาจ

หน้าที่ดังนี้

- ๑.จัดทำแผนการบริหารจัดการความเสี่ยง
- ๒.ติดตามประเมินผลการบริหารจัดการความเสี่ยง
- ๓.จัดทำรายงานผลการติดตามแผนบริหารจัดการความเสี่ยง
- ๔.พิจารณาบทวนแผนการบริหารจัดการความเสี่ยง

ทั้งนี้ตั้งแต่วันที่นี้เป็นต้นไป

สั่ง ณ วันที่ ๒๕ เดือน ตุลาคม พ.ศ.๒๕๖๖

(นายอนุวัฒน์ โสภากิจิตร)

นายกองค์การบริหารส่วนตำบลบ้านเหล่า



ประกาศองค์การบริหารส่วนตำบลบ้านเหล่า
เรื่อง แผนบริหารจัดการความเสี่ยงขององค์การบริหารส่วนตำบลบ้านเหล่า
ประจำปีงบประมาณ พ.ศ. ๒๕๖๗

ด้วยพระราชบัญญัติวินัยการเงินการคลังของรัฐ พ.ศ.๒๕๖๑ หมวด ๔ การบัญชี การรายงาน และการตรวจสอบ มาตรา ๗๙ บัญญัติให้หน่วยงานของรัฐจัดให้มีการตรวจสอบภายใน การควบคุมภายในและ การบริหารจัดการความเสี่ยง โดยให้ถือปฏิบัติตามมาตรฐานและหลักเกณฑ์ที่กระทรวงการคลังกำหนด ในกรณีนี้ กระทรวงการคลังได้ประกาศกำหนดหลักเกณฑ์กระทรวงการคลัง ว่าด้วยมาตรฐานและหลักเกณฑ์ ปฏิบัติการบริหารจัดการความเสี่ยงสำหรับหน่วยงานของรัฐ พ.ศ.๒๕๖๒ เมื่อวันที่ ๑๘ มีนาคม ๒๕๖๒

องค์การบริหารส่วนตำบลบ้านเหล่า โดยคณะกรรมการบริหารจัดการความเสี่ยงจึงดำเนินการ จัดทำแผนบริหารความเสี่ยงขององค์การบริหารส่วนตำบลบ้านเหล่า ประจำปีงบประมาณ พ.ศ.๒๕๖๗ ขึ้น เพื่อให้การปฏิบัติราชการบรรลุวัตถุประสงค์ของการดำเนินทั้งในด้านประสิทธิภาพและประสิทธิผลและเพื่อให้มี ระบบในการบริหารความเสี่ยงอย่างเป็นรูปธรรม ลดปัจจัยที่ส่งผลกระทบต่อความสำเร็จขององค์กรให้อยู่ในระดับ ที่ยอมรับได้

ดังนั้น จึงอาศัยอำนาจตามความในพระราชบัญญัติสภาตำบลและองค์การบริหารส่วนตำบล พ.ศ. ๒๕๓๗ แก้ไขเพิ่มเติมถึง ฉบับที่ ๕ พ.ศ.๒๕๔๖ มาตรา ๕๙ ประกาศใช้เป็นแผนบริหารจัดการความเสี่ยง ขององค์การบริหารส่วนตำบลบ้านเหล่า ประจำปีงบประมาณ พ.ศ. ๒๕๖๗ โดยให้มีผลบังคับใช้ตั้งแต่วันที่ ๒๖ ธันวาคม ๒๕๖๖ เป็นต้นไป รายละเอียดตามเอกสารแนบท้ายประกาศนี้

จึงประกาศให้ทราบโดยทั่วกัน

ประกาศ ณ วันที่ ๒๖ เดือนธันวาคม พ.ศ. ๒๕๖๖

(นายอนุวัฒน์ โสภากิจิตร)

นายกองค์การบริหารส่วนตำบลบ้านเหล่า