

**แผนปฏิบัติการ
ในการป้องกันและบรรเทาสาธารณภัย
ประจำปีพ.ศ. ๒๕๖๘**



**องค์การบริหารส่วนตำบลบ้านเหล่า
อำเภอเพ็ญ จังหวัดอุดรธานี**

คำนำ

สาธารณสุขมีแนวโน้มเกิดขึ้นอย่างต่อเนื่องและซับซ้อนมากขึ้น การเปลี่ยนแปลงสภาพภูมิอากาศ โลกความเชื่อมโยงโทรคมนาคมของทรัพยากรธรรมชาติและสิ่งแวดล้อม รวมทั้งการเปลี่ยนแปลงทางสังคมจากสังคมชนบทไปสู่สังคมเมืองอย่างรวดเร็ว มีผลให้ประชาชนต้องเผชิญกับความเสี่ยงภัยและมีแนวโน้มที่จะได้รับอันตรายจากสาธารณสุขที่รุนแรงมากขึ้นเรื่อยๆ ทั้งภัยทางธรรมชาติ เช่น อุทกภัยวาตภัย และภัยจากการกระทำของมนุษย์

องค์กรปกครองส่วนท้องถิ่นเป็นหน่วยงานที่อยู่ใกล้ชิดกับประชาชนมากที่สุด มีบทบาท ภารกิจในการบริหารจัดการภัยพิบัติในลำดับแรก ก่อนที่หน่วยงานภายนอกจะเข้าไปให้ความช่วยเหลือ ซึ่งพระราชบัญญัติป้องกันและบรรเทาสาธารณภัย พ.ศ. ๒๕๕๐ ได้กำหนดให้องค์กรปกครองส่วนท้องถิ่นมีหน้าที่ในการป้องกันและบรรเทาสาธารณภัย โดยให้ผู้บริหารองค์กรปกครองส่วนท้องถิ่นเป็นผู้อำนวยการท้องถิ่น มีหน้าที่ในการป้องกันและบรรเทาสาธารณภัยในท้องถิ่นของตน จึงถือได้ว่าการป้องกันและบรรเทาสาธารณภัย เป็นภารกิจสำคัญขององค์กรปกครองส่วนท้องถิ่นที่จะต้องเตรียมความพร้อม และพัฒนาขีดความสามารถในการเผชิญเหตุและให้ความช่วยเหลือผู้ประสบภัยหลังจากสถานการณ์ภัยยุติ

ดังนั้น องค์การบริหารส่วนตำบลบ้านเหล่า จึงได้จัดทำแผนปฏิบัติการในการป้องกันและบรรเทาสาธารณภัยขึ้น เพื่อใช้เป็นแนวทางปฏิบัติในการป้องกันและบรรเทาสาธารณภัยร่วมกับหน่วยงานต่างๆ ในพื้นที่รับผิดชอบและพื้นที่ข้างเคียงอย่างเหมาะสมกับบริบทของพื้นที่ และมีความสอดคล้องกับแผนการป้องกันและบรรเทาสาธารณภัยจังหวัด รวมถึงแผนต่างๆ ที่เกี่ยวข้องเพื่อการป้องกัน ลดผลกระทบจากการเกิดสาธารณภัยที่มี ผลต่อชีวิต และทรัพย์สิน

ลงชื่อ



(นายอนุวัฒน์ โสภากิจิตร)

นายกองค์การบริหารส่วนตำบลบ้านเหล่า

สารบัญ

คำนำ

สารบัญ

บทที่ ๑ สถานการณ์และความเสี่ยงจากภัยพิบัติ

๑.๑ สถานการณ์

๑.๒ วัตถุประสงค์ของการจัดทำแผน

๑.๓ แผนที่ตำบลบ้านเหล่าและพื้นที่ความรับผิดชอบขององค์การบริหารส่วนตำบลบ้านเหล่า

บทที่ ๒ ข้อมูลพื้นฐานขององค์การบริหารส่วนตำบลบ้านเหล่า

๒.๑ ลักษณะทางภูมิศาสตร์

๒.๒ ประชากร

๒.๓ ลักษณะการประกอบอาชีพ

๒.๔ สถานที่สำคัญ

๒.๕ สาธารณูปโภค

๒.๖ ข้อมูล ปัจจัย ภูมิประเทศ สภาพทางสังคม สิ่งแวดล้อมที่ก่อให้เกิดความเสี่ยงภัย

๒.๗ สถิติการเกิดภัย

๒.๘ ข้อมูลพื้นที่เสี่ยงภัย

๒.๙ การประเมินความเสี่ยงภัยของตำบลบ้านเหล่า

- ตารางแสดงปัจจัย/สาเหตุที่ทำให้เกิดความเสี่ยงจากสาธารณภัยขององค์การบริหารส่วนตำบลบ้านเหล่า

บทที่ ๓ องค์กรปฏิบัติในการป้องกันและบรรเทาสาธารณภัยในเขตพื้นที่

๓.๑ ในภาวะปกติ

๓.๒ ในภาวะฉุกเฉิน

๓.๓ แหล่งที่มาของงบประมาณในการป้องกันและบรรเทาภัยพิบัติ

บทที่ ๔ การปฏิบัติก่อนเกิดภัย

๔.๑ การวิเคราะห์สถานการณ์ ประเมินผลกระทบ ความสูญเสียและศักยภาพ

๔.๒ การป้องกันและลดผลกระทบ

๔.๓ การเตรียมความพร้อม

๔.๔ การแจ้งข่าว ฝ้าระวังและเตือนภัยล่วงหน้า

๔.๕ การอพยพ และการจัดพื้นที่ปลอดภัยเพื่อรองรับการอพยพ

บทที่ ๕ การปฏิบัติขณะเกิดภัย

๕.๑ การเตรียมพร้อมรับสถานการณ์

๕.๒ การปฏิบัติในภาวะฉุกเฉิน

- โครงสร้างศูนย์อำนวยการในภาวะฉุกเฉิน

- การอพยพและค้นหาในพื้นที่ประสบภัย

๕.๓ การประเมินความเสียหายและความต้องการการช่วยเหลือเบื้องต้น

๕.๔ การร้องขอความช่วยเหลือ

บทที่ ๖ การปฏิบัติหลังเกิดภัย

๖.๑ การประเมินความเสียหาย ความต้องการของผู้ประสบภัย และการเยียวยา

๖.๒ การฟื้นฟูผู้ประสบภัย และฟื้นฟูโครงสร้างพื้นฐานสิ่งสาธารณประโยชน์

๖.๓ การติดตามและประเมินผลการปฏิบัติ

บทที่ ๗ การสื่อสาร

- แผนภูมิการสื่อสารกองอำนวยการป้องกันและบรรเทาสาธารณภัยองค์การบริหารส่วนตำบลบ้านเหล่า

ภาคผนวก

ก. บัญชีรายชื่อบุคลากรหน่วยงานราชการ รัฐวิสาหกิจ องค์กรปกครองส่วนท้องถิ่น ภาคเอกชน และ องค์กรเครือข่ายในเขต องค์การบริหารส่วนตำบลบ้านเหล่า

ข. บุคลากรหน่วยกู้ชีพ องค์การบริหารส่วนตำบลบ้านเหล่า อำเภอเพ็ญ จังหวัดอุดรธานี

ค. บัญชีรายชื่ออาสาสมัครป้องกันภัยฝ่ายพลเรือนขององค์การบริหารส่วนตำบลบ้านเหล่า

ง. บัญชีสถานที่สำคัญในเขตองค์การบริหารส่วนตำบลบ้านเหล่า

จ. บัญชีพื้นที่ปลอดภัย กรณีเกิดอัคคีภัย วาตภัย อุทกภัย ในเขตพื้นที่องค์การบริหารส่วนตำบลบ้านเหล่า

ฉ. บัญชีเครื่องจักรกล ยานพาหนะ และเครื่องมืออุปกรณ์ที่ใช้ในงานป้องกันและบรรเทาสาธารณภัย

ขององค์การบริหารส่วนตำบลบ้านเหล่า

ช. บัญชีรายชื่อองค์กรสาธารณกุศลในพื้นที่องค์การบริหารส่วนตำบลบ้านเหล่า

ซ. แบบรายงานเหตุด่วนสาธารณภัย

ฅ. หนังสือรับรองผู้ประสบภัย

ญ. แบบสอบถามเท็จจริง

บทที่ ๑

สถานการณ์และความเสี่ยงจากภัยพิบัติ

๑.๑ สถานการณ์

สถานการณ์ ลักษณะพื้นที่ตำบลบ้านเหล่าโดยทั่วไปเป็นที่ราบสูง ดินเป็นดินปนทราย ประชาชนส่วนใหญ่ประกอบอาชีพทำนา ทำสวน และเลี้ยงสัตว์ จากลักษณะดังกล่าวทำให้ตำบลบ้านเหล่ามีความเสี่ยงที่จะเกิดสาธารณภัยได้ง่าย โดยเฉพาะอัคคีภัย ไฟป่าซึ่งเกิดจากการเผาป่าของมนุษย์ ภัยแล้งเกิดจากฝนทิ้งช่วงเป็นเวลานาน และวาตภัยซึ่งเกิดขึ้นในเดือนเมษายน, พฤษภาคม ของทุกปี ตำบลบ้านเหล่ายังเป็นพื้นที่เสี่ยงที่จะเกิดอุบัติเหตุทางถนนอีกด้วย เป็นทางโค้งจำนวนมากและไม่มีไฟส่องสว่าง

๑.๒ วัตถุประสงค์ของการจัดทำแผน

องค์การบริหารส่วนตำบลบ้านเหล่า จัดทำแผนปฏิบัติการในการป้องกันและบรรเทาสาธารณภัย โดยมีวัตถุประสงค์ ดังนี้

(๑) เพื่อให้ประชาชนที่ประสบภัยได้รับความช่วยเหลือฟื้นฟูอย่างทั่วถึงและทันเวลา

(๒) เพื่อเป็นกรอบแนวทางปฏิบัติให้แก่เจ้าหน้าที่ หน่วยงาน ภาคประชาสังคม และองค์การสาธารณกุศล ให้มีประสิทธิภาพและประสิทธิผล

(๓) เพื่อศึกษา และกำหนดทิศทางในการบริหารจัดการสาธารณภัยโดยการบูรณาการของทุกภาคส่วน

(๔) เพื่อสร้างความรู้ ความเข้าใจ และความตระหนักเกี่ยวกับสาธารณภัยให้แก่ประชาชนและชุมชน

(๕) เพื่อให้ประชาชนและชุมชนเข้ามามีส่วนร่วมในการจัดทำแผนฯ อันจะนำไปสู่การเตรียมความพร้อมและการสร้างความเชื่อมั่นในการป้องกันและบรรเทาสาธารณภัย

(๖) เพื่อพัฒนาขีดความสามารถในการให้บริการด้านการป้องกันและบรรเทาสาธารณภัยได้อย่างมีประสิทธิภาพ สามารถลดความสูญเสียที่เกิดจากภัยพิบัติให้เหลือน้อยที่สุด

(๗) เพื่อบูรณาการระบบการสั่งการที่มีเอกภาพในการป้องกันและบรรเทาสาธารณภัย

(๘) เพื่อสร้างระบบบริหารจัดการสาธารณภัยที่ดี และสอดคล้องกับวัฏจักรการเกิดภัย

๑.๓ แผนที่ตำบลบ้านเหล่า

- พื้นที่ความรับผิดชอบขององค์การบริหารส่วนตำบลบ้านเหล่า ทั้ง ๑๓ หมู่บ้าน

บทที่ ๒

ข้อมูลพื้นฐานขององค์การบริหารส่วนตำบลบ้านเหล่า

๒.๑ ลักษณะทางภูมิศาสตร์

องค์การบริหารส่วนตำบลบ้านเหล่า ตั้งอยู่หมู่ที่ ๒ ตำบลบ้านเหล่า อำเภอเพ็ญ จังหวัดอุดรธานี ระยะทางห่างจากจังหวัดอุดรธานีประมาณ ๖๐ กิโลเมตร ระยะทางห่างจากอำเภอเพ็ญประมาณ ๑๕ กิโลเมตร มีพื้นที่ประมาณ ๕๔.๔๐๔ ตารางกิโลเมตร หรือประมาณ ๔๖,๖๖๘ ไร่ มีพื้นที่รับผิดชอบรวม ๑๓ หมู่บ้าน มีอาณาเขตติดต่อ ดังนี้

ทิศเหนือ	ติดต่อ	ตำบลบ้านยวด	อำเภอสร้างคอม	จังหวัดอุดรธานี
ทิศใต้	ติดต่อ	ตำบลสมเส้า	อำเภอเพ็ญ	จังหวัดอุดรธานี
ทิศตะวันออก	ติดต่อ	ตำบลเตาไห	อำเภอเพ็ญ	จังหวัดอุดรธานี
ทิศตะวันตก	ติดต่อ	ตำบลเพ็ญ	อำเภอเพ็ญ	จังหวัดอุดรธานี

- เขตการปกครอง จำนวน ๑๓ หมู่บ้าน ดังนี้

- หมู่ที่ ๑ บ้านหนองไผ่หวาน
- หมู่ที่ ๒ บ้านเหล่า
- หมู่ที่ ๓ บ้านยาง
- หมู่ที่ ๔ บ้านนาพระ
- หมู่ที่ ๕ บ้านหนองผิง
- หมู่ที่ ๖ บ้านหนองกุง
- หมู่ที่ ๗ บ้านโคกสว่าง
- หมู่ที่ ๘ บ้านดอนแดง
- หมู่ที่ ๙ บ้านดงศรีสำราญ
- หมู่ที่ ๑๐ บ้านดงชันทอง
- หมู่ที่ ๑๑ บ้านดอนเงิน
- หมู่ที่ ๑๒ บ้านโคกสว่าง
- หมู่ที่ ๑๓ บ้านดอนเงิน

๒.๒ ประชากร

ปี	จำนวนประชากร			จำนวนครัวเรือน
	ชาย	หญิง	รวม	
๒๕๖๘	๔,๔๘๙	๒,๔๘๙	๘,๙๗๘	๒,๔๘๙

๒.๓ ลักษณะการประกอบอาชีพ

ราษฎรในเขตตำบลบ้านเหล่าส่วนใหญ่นับถือศาสนาพุทธ ร้อยละ ๑๐๐ % และมีอาชีพหลักคือ ทำนา ปลูกผักสวนครัว เลี้ยงสัตว์ ปลูกมันสำปะหลัง ปลูกไม้ยูคา และไม้อื่นๆ รองลงมาคือรับราชการ/รัฐวิสาหกิจ/บริษัทเอกชน และทำงานโรงงานอุตสาหกรรมและเดินทางไปทำงานต่างประเทศ

๒.๔ สถานที่สำคัญ

- สถานที่สำคัญในพื้นที่ตำบลบ้านเหล่า

๑. สถานที่ราชการ ๑ แห่ง
๒. สถานที่บริการสาธารณสุข ๑ แห่ง
๓. สถาบันการศึกษา ๗ แห่ง
๔. สถานที่ตั้งทางศาสนา ๑๒ แห่ง

๒.๕ สาธารณูปโภค

- สาธารณูปโภคในพื้นที่ตำบลบ้านเหล่า

๑. ไฟฟ้า ตำบลบ้านเหล่าได้รับการบริการไฟฟ้าส่วนภูมิภาค อ.เพ็ญ
๒. ประปา มี ๒๖ แห่ง ตั้งอยู่ในองค์การบริหารส่วนตำบลบ้านเหล่า

๒.๖ ข้อมูล ปัจจัย ภูมิประเทศ สภาพทางสังคม สิ่งแวดล้อมที่ก่อให้เกิดความเสี่ยงภัย

ลักษณะพื้นที่ตำบลบ้านเหล่าเป็นพื้นที่ราบสูง ดินเป็นดินปนทราย ประชาชนส่วนใหญ่ประกอบอาชีพทำนา ทำสวน และเลี้ยงสัตว์ จากลักษณะดังกล่าวทำให้ตำบลบ้านเหล่า มีความเสี่ยงเกิดสาธารณภัยได้ง่าย โดยเฉพาะอัคคีภัย ไฟป่า ภัยแล้ง วาตภัย ภัยหนาว และภัยทางถนน

๒.๗ สถิติการเกิดสาธารณภัยขององค์การบริหารส่วนตำบลบ้านเหล่า

๒.๗.๑ ภัยอุทกภัย

วัน เดือน ปี ที่เกิดภัย	สาเหตุที่เกิดภัย	พื้นที่ประสบภัย (หมู่บ้าน/ชุมชน)	จำนวนครัวเรือนที่ประสบภัย (ครัวเรือน)	เสียชีวิต (คน)	บาดเจ็บ (คน)	มูลค่าความเสียหาย (บาท)
-	-	-	-	-	-	-
-	-	-	-	-	-	-

๒.๗.๒ วาตภัย

วัน เดือน ปี ที่เกิดภัย	สาเหตุที่เกิดภัย	พื้นที่ประสบภัย (หมู่บ้าน/ชุมชน)	จำนวนครัวเรือนที่ประสบภัย (ครัวเรือน)	เสียชีวิต (คน)	บาดเจ็บ (คน)	มูลค่าความเสียหาย (บาท)
๑๒/มี.ค./๖๘	พายุฝนลมแรง	ตำบลบ้านเหล่า	๑๖	-	-	-
๑๙/เม.ย./๖๘	พายุฝนลมแรง	ตำบลบ้านเหล่า	๓	-	-	-
๒๒/เม.ย./๖๘	พายุฝนลมแรง	ตำบลบ้านเหล่า	๒	-	-	-
๒๘/เม.ย./๖๘	พายุฝนลมแรง	ตำบลบ้านเหล่า	๖	-	-	-

๒.๗.๓ ภัยแล้ง

วัน เดือน ปี ที่เกิดภัย	สาเหตุที่เกิด ภัย	พื้นที่ประสบภัย (หมู่บ้าน/ชุมชน)	จำนวน ครัวเรือนที่ ประสบภัย (ครัวเรือน)	เสียชีวิต (คน)	บาดเจ็บ (คน)	พื้นที่การเกษตร เสียหาย (ไร่)
-	-	-	-	-	-	-

๒.๗.๔ อัคคีภัย

วัน เดือน ปี ที่เกิดภัย	สาเหตุที่เกิด ภัย	พื้นที่ประสบภัย (หมู่บ้าน/ชุมชน)	จำนวน ครัวเรือนที่ ประสบภัย (ครัวเรือน)	เสียชีวิต (คน)	บาดเจ็บ (คน)	มูลค่าความเสียหาย (บาท)
-	-	-	-	-	-	-

๒.๘ ข้อมูลความเสี่ยงภัย

(๑) พื้นที่เสี่ยงภัย

ที่	หมู่บ้านชุมชน	ลักษณะทางกายภาพ	ประเภทภัยที่เกิดขึ้นบ่อยครั้งและคาดว่าจะเกิดขึ้น
๑	บ้านหนองไขววน หมู่ที่ ๑	เป็นที่ลุ่มติดทุ่งนา/ใกล้ลำห้วย/ ติดถนนใหญ่	อุทกภัย , วัตภัย, อุบัติภัย
๒	บ้านเหล่า หมู่ที่ ๒	เป็นที่ลุ่ม/ป่าอ้อยโล่ง/ทุ่งนา	อัคคีภัย , วัตภัย , ภัยแล้ง
๓	บ้านยาง หมู่ที่ ๓	เป็นที่สูง/ทุ่งนา/ป่าอ้อย	อัคคีภัย , วัตภัย , ภัยแล้ง
๔	บ้านนาพระ หมู่ที่ ๔	เป็นที่ลุ่มติดทุ่งนา/ป่าอ้อย/ ติดถนนใหญ่	อัคคีภัย , วัตภัย , ภัยแล้ง
๕	บ้านหนองผง หมู่ที่ ๕	เป็นที่สูงโล่ง/ทุ่งนาโล่ง	อัคคีภัย , วัตภัย , ภัยแล้ง
๖	บ้านหนองกุง หมู่ที่ ๖	เป็นที่ลุ่ม/ทุ่งนาโล่ง/ป่าอ้อย	อัคคีภัย , วัตภัย , ภัยแล้ง
๗	บ้านโคกสว่าง หมู่ที่ ๗	เป็นที่ราบทุ่งนา/ป่าอ้อย	อัคคีภัย , วัตภัย , ภัยแล้ง
๘	บ้านดอนแดง หมู่ที่ ๘	เป็นที่สูงป่าอ้อย/ทุ่งนา/ติดถนน	อัคคีภัย , วัตภัย , ภัยแล้ง
๙	บ้านดงศรีสำราญ หมู่ที่ ๙	เป็นที่สูงติดถนนใหญ่	อัคคีภัย , วัตภัย , ภัยแล้ง
๑๐	บ้านดงขันทอง หมู่ที่ ๑๐	เป็นที่ลุ่ม/ป่าอ้อย/สวนยาง	อัคคีภัย , วัตภัย , ภัยแล้ง
๑๑	บ้านดอนเงิน หมู่ที่ ๑๑	เป็นที่สูงโล่ง/ป่าอ้อย/ทุ่งนา	อัคคีภัย , วัตภัย , ภัยแล้ง
๑๒	บ้านโคกสว่าง หมู่ที่ ๑๒	เป็นที่สูง/ติดถนน/ทุ่งนา	อัคคีภัย , วัตภัย , ภัยแล้ง
๑๓	บ้านดอนเงิน	เป็นที่สูง/ติดถนน/ทุ่งนา	อัคคีภัย , วัตภัย , ภัยแล้ง

๒.๙ การประเมินความเสี่ยงภัยของตำบลบ้านเหล่า

จากข้อมูลสำคัญดังกล่าวเบื้องต้น ทำให้องค์การบริหารส่วนตำบลบ้านเหล่า มีความเสี่ยงต่อการเกิดสาธารณภัย ดังนี้ (เรียงจากความเสี่ยงภัยมากไปหาความเสี่ยงภัยน้อยตามลำดับ)

ลำดับที่	ประเภทของภัย	ลักษณะของการเกิดภัย
๑	วาตภัย	- เกิดพายุหมุนเขตร้อนบริเวณที่โล่ง ลมพัดบ้านเรือนและสิ่งปลูกสร้างเสียหาย
๒	ภัยแล้ง	- น้ำในแม่น้ำแห้งขอด ฝนทิ้งช่วง - น้ำในแม่น้ำ ซึ่งเป็นแหล่งผลิตน้ำสำหรับผลิตน้ำประปาลดน้อยลง จนไม่เพียงพอต่อการอุปโภค-บริโภค
๓	อัคคีภัย/ไฟป่า	- เกิดจากการเผาป่าของมนุษย์ การเผาทำไร่ไถนาทำให้ลุกลามกินพื้นที่เป็นบริเวณกว้าง
๔	อุบัติเหตุภัย	- เกิดจากมีการสัญจรทางถนนเป็นจำนวนมากและมีจุดเสี่ยง เช่น ทางโค้ง ทางในเขตชุมชน ไม่มีไฟส่องสว่าง ไฟเตือน หรือป้ายเตือน ทำให้เกิดอุบัติเหตุบ่อยครั้ง

- ตารางแสดงปัจจัย/สาเหตุที่ทำให้เกิดความเสี่ยงจากสาธารณภัยขององค์การบริหารส่วนตำบลบ้านเหล่า

ประเภทของภัย	ระดับความเสี่ยงภัย			ปัจจัยสาเหตุที่ทำให้เกิด/ความเสี่ยงจากสาธารณภัย	แผนงานโครงการ/การลดความเสี่ยงจากสาธารณภัย
	เสี่ยงสูง	เสี่ยงปานกลาง	เสี่ยงต่ำ		
วาตภัย	ม. ๖,๗,๑๒,๙	ม.๑,	ม. ๒,๓,๔,๕,๖ ๘,๙,๑๐,๑๑	<u>ความเปราะบาง</u> - หมู่บ้านตั้งบนที่สูงและมีบ้านเรือนประชาชนจำนวนมาก <u>ความอ่อนแอ</u> .๑เป็นที่สูงโล่ง .๒เป็นที่นา <u>ศักยภาพ</u> - ผู้นำและประชาชนมีการฝึกอบรม	ตั้งงบประมาณในการช่วยเหลือแผนงานงบกลาง เพื่อจ่ายเป็นค่าใช้จ่ายในกรณีฉุกเฉิน หรือบรรเทาสาธารณภัยที่เกิดขึ้นหรือความจำเป็นเร่งด่วน เพื่อป้องกันและบรรเทาความเดือดร้อนให้แก่ประชาชน

ประเภทของภัย	ระดับความเสี่ยงภัย			ปัจจัยสาเหตุที่ทำให้เกิด/ความเสี่ยงจากสาธารณภัย	แผนงานโครงการ/การลดความเสี่ยงจากสาธารณภัย
	เสี่ยงสูง	เสี่ยงปานกลาง	เสี่ยงต่ำ		
<u>ภัยแล้ง</u>			ม.๑-๑๒	<u>ความเปราะบาง</u> - หมู่บ้านตั้งบนที่สูงและมีบ้านเรือนประชาชนจำนวนมาก <u>ความอ่อนแอ</u> ๑.เป็นพื้นที่สูง ๒.ฝนทิ้งช่วงนาน <u>ศักยภาพ</u> - มีการสนับสนุนน้ำอุปโภค-บริโภค จาก อบต. ดอนกลางและหน่วยงานข้างเคียง เมื่อเกิดภัยแล้ง	- มีการตั้งงบประมาณในการขุดเจาะบ่อน้ำบาดาล เพื่อช่วยเหลือประชาชน - มีการขุดบ่อกักเก็บน้ำเพิ่มเติม เพื่อเพิ่มประสิทธิภาพในการกักเก็บน้ำ

ประเภทของภัย	ระดับความเสี่ยงภัย			ปัจจัยสาเหตุที่ทำให้เกิด/ความเสี่ยงจากสาธารณภัย	แผนงานโครงการ/การลดความเสี่ยงจากสาธารณภัย
	เสี่ยงสูง	เสี่ยงปานกลาง	เสี่ยงต่ำ		
<u>อัคคีภัย/ไฟป่า</u>		ตำบลบ้านเหล่า		<u>ความเปราะบาง</u> - มีบ้านเรือนประชาชนจำนวนมาก - มีป่าชุมชน <u>ความอ่อนแอ</u> - สภาพอากาศที่แล้ง <u>ศักยภาพ</u> - ผู้นำและประชาชนมีผ่านการอบรมและมีความรู้เบื้องต้น	- โครงการฝึกอบรมป้องกันและระงับอัคคีภัย - โครงการฝึกอบรมการแก้ไขปัญหาไฟป่าและหมอกควัน - การจัดหาอุปกรณ์ดับเพลิง เช่น จัดซื้อสายส่งน้ำดับเพลิง , หัวฉีดน้ำดับเพลิง

ประเภท ของภัย	ระดับความเสียหาย			ปัจจัยสาเหตุที่ทำให้ เกิด/ความเสี่ยงจากสา ธารณภัย	แผนงานโครงการ/ การลดความเสี่ยง จากสาธารณภัย
	เสี่ยงสูง	เสี่ยง ปานกลาง	เสี่ยงต่ำ		
อุบัติเหตุ	ม.๑ ม.๓ ม.๔ ม.๘ ม.๙ ม.๑๒	ม.๒ ม.๕ ม.๖ ม.๗ ม.๑๐ ม.๑๑ ม.๑๓		<u>ความประมาท</u> - มีบ้านเรือนประชาชน จำนวนมาก <u>ความล่อแหลม</u> - ติดถนนทางหลวง - มีถนนหลายสาย ใน หมู่บ้าน <u>ศักยภาพ</u> - ผู้นำและประชาชนมี ผ่านการอบรมและมี ความรู้เบื้องต้น	-โครงการมาตรการป้องกันและแก้ไข ปัญหาอุบัติเหตุทางถนนช่วง เทศกาล -จัดทำป้ายประชาสัมพันธ์ณรงค์ การขับขี่ปลอดภัย -จัดหาอุปกรณ์ช่วยในการป้องกัน เช่น กระจบองไฟ , แผงกั้นจราจร , กรวยจราจร

องค์กรปฏิบัติในการป้องกันและบรรเทาสาธารณภัยในเขตพื้นที่

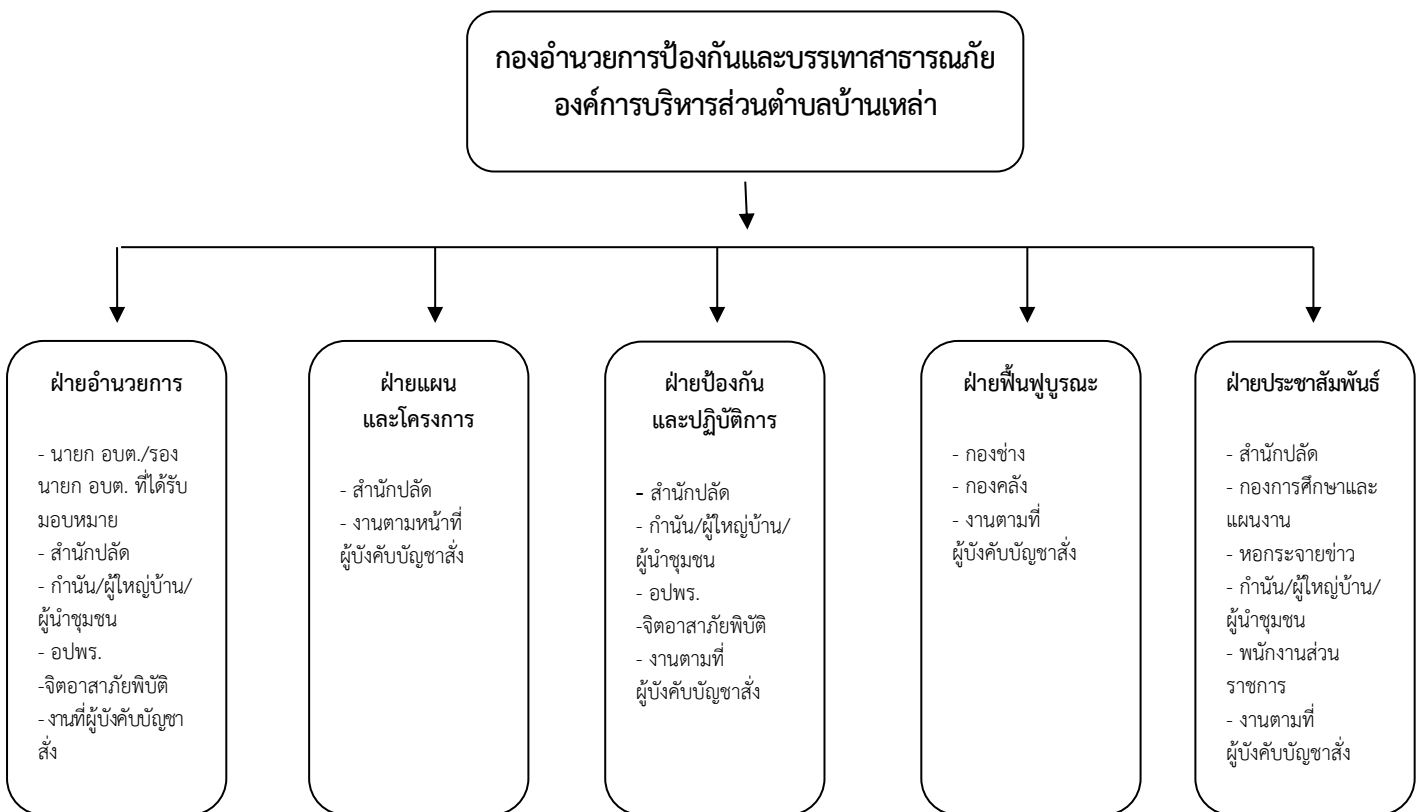
๓.๑ ในภาวะปกติ (ยังไม่มีเกิดภัย)

กองอำนวยการป้องกันและบรรเทาสาธารณภัยองค์การบริหารส่วนตำบลบ้านเหล่า เป็นองค์กรหลักในการบริหารจัดการสาธารณภัยในเขตพื้นที่ความรับผิดชอบ มีภารกิจในการอำนวยการป้องกันและบรรเทาสาธารณภัย รวมถึงควบคุมการปฏิบัติงาน และประสานการปฏิบัติกับส่วนราชการหน่วยงานที่เกี่ยวข้องทำหน้าที่เป็นหน่วยงานของผู้อำนวยการท้องถิ่น และให้มีที่ทำการ โดยให้ใช้ที่ทำการองค์การบริหารส่วนตำบลบ้านเหล่า เป็นสำนักงานของผู้อำนวยการฯ มีนายกองค์การบริหารส่วนตำบลบ้านเหล่า เป็นผู้อำนวยการ ปลัด อบต. เป็นผู้ช่วยผู้อำนวยการ เจ้าหน้าที่, พนักงาน อบต.บ้านเหล่า และ กำนัน ผู้ใหญ่บ้าน ในพื้นที่ร่วมปฏิบัติงานในกองอำนวยการป้องกันและบรรเทาสาธารณภัย รับผิดชอบในการป้องกันและบรรเทาสาธารณภัยในเขตองค์การบริหารส่วนตำบลบ้านเหล่า เป็นหน่วยเผชิญเหตุเมื่อเกิดภัยพิบัติขึ้นในพื้นที่ โดยเชื่อมโยงการบังคับบัญชาและการปฏิบัติกับกองอำนวยการป้องกันและบรรเทาสาธารณภัยทุกระดับ

กองอำนวยการป้องกันและบรรเทาสาธารณภัยองค์การบริหารส่วนตำบลบ้านเหล่าอำนาจหน้าที่

๑. ปฏิบัติการป้องกันและบรรเทาสาธารณภัย และเป็นหน่วยเผชิญเหตุเมื่อเกิดสาธารณภัย
๒. จัดทำแผนปฏิบัติการในการป้องกันและบรรเทาสาธารณภัยขององค์การบริหารส่วนตำบลบ้านเหล่า
๓. ช่วยเหลือผู้อำนวยการจังหวัดและผู้อำนวยการอำเภอ ตามที่ได้รับมอบหมาย
๔. สนับสนุนการป้องกันและบรรเทาสาธารณภัยให้แก่องค์กรปกครองส่วนท้องถิ่นพื้นที่หรือพื้นที่ใกล้เคียงเมื่อได้รับการร้องขอ

องค์ประกอบของกองอำนวยการป้องกันและบรรเทาสาธารณภัยองค์การบริหารส่วนตำบลบ้านเหล่า



๓.๒ ในภาวะฉุกเฉิน (เมื่อเกิดหรือคาดว่าจะเกิดภัย)

นายกองค์การบริหารส่วนตำบลบ้านเหล่า ซึ่งเป็นผู้อำนวยการท้องถิ่นมีหน้าที่ดำเนินการป้องกันและบรรเทาสาธารณภัยโดยเร็ว โดยการจัดตั้งศูนย์ปฏิบัติการฉุกเฉินท้องถิ่น เพื่อทำหน้าที่จัดการสาธารณภัยที่เกิดขึ้นจนกว่าสถานการณ์จะกลับสู่ภาวะปกติพร้อมทั้งประสานกับส่วนราชการ หน่วยงานที่เกี่ยวข้องในพื้นที่ที่ในการจัดการสถานการณ์ภัยทุกขั้นตอน ในกรณีไม่สามารถควบคุมสถานการณ์สาธารณภัยตามขีดความสามารถโดยลำพัง ศูนย์ปฏิบัติการฉุกเฉินองค์การบริหารส่วนตำบลบ้านเหล่า จะขอรับการสนับสนุนจาก กองอำนาจการป้องกันและบรรเทาสาธารณภัยในเขตพื้นที่ติดต่อหรือใกล้เคียง และหรือกองอำนาจการป้องกันและบรรเทาสาธารณภัยอำเภอ

โครงสร้างศูนย์ปฏิบัติการฉุกเฉินองค์การบริหารส่วนตำบลบ้านเหล่า ประกอบด้วย ๓ ส่วน ได้แก่

- (๑) ส่วนวางแผน
- (๒) ส่วนปฏิบัติการ
- (๓) ส่วนสนับสนุน

ภารกิจของศูนย์ปฏิบัติการฉุกเฉินองค์การบริหารส่วนตำบลบ้านเหล่า

(๑) อำนาจการ ควบคุม กำกับดูแลการปฏิบัติงาน และประสานการปฏิบัติเกี่ยวกับการดำเนินการป้องกันและบรรเทาสาธารณภัยในเขตพื้นที่

(๒) สนับสนุนกองอำนาจการป้องกันและบรรเทาสาธารณภัยองค์กรปกครองส่วนท้องถิ่นซึ่งมีพื้นที่ติดต่อหรือใกล้เคียง หรือเขตพื้นที่อื่นเมื่อได้รับการร้องขอ

(๓) ประสานกับส่วนราชการและหน่วยงานที่เกี่ยวข้องในพื้นที่ที่รับผิดชอบ รวมทั้งประสานความร่วมมือกับภาคเอกชนในการปฏิบัติการป้องกันและบรรเทาสาธารณภัยทุกขั้นตอนเมื่อคาดว่าจะเกิดหรือเกิดสาธารณภัยขึ้นในพื้นที่ใด ให้กองอำนาจการป้องกันและบรรเทาสาธารณภัยเขตพื้นที่เข้าควบคุมสถานการณ์ ปฏิบัติหน้าที่เพื่อช่วยเหลือประชาชนในพื้นที่โดยเร็ว และรายงานให้ผู้อำนาจการอำเภอทราบทันที

๓.๓ แหล่งที่มาของงบประมาณในการป้องกันและบรรเทาภัยพิบัติ

ภาวะปกติ

องค์การบริหารส่วนตำบลบ้านเหล่า ได้จัดทำกรอบการจัดสรรงบประมาณรายจ่าย ประจำปีงบประมาณ พ.ศ. ๒๕๖๔ ด้านการป้องกันและบรรเทาสาธารณภัย ได้แก่

- แผนงาน/โครงการ - โครงการฝึกอบรมป้องกันและระงับอัคคีภัย
- แผนงาน/โครงการ - โครงการฝึกอบรมการแก้ไขปัญหาไฟป่าและหมอกควัน
- แผนงาน/โครงการ - โครงการมาตรการป้องกันและแก้ไขปัญหาคู่ภัยอุบัติเหตุทางถนนช่วงเทศกาล
- แผนงาน/โครงการ - โครงการฝึกอบรมชุดปฏิบัติการจิตอาสาภัยพิบัติประจำองค์การบริหารส่วนตำบลบ้านเหล่า

ภาวะฉุกเฉิน

ใช้งบประมาณรายจ่ายประจำปีงบประมาณ พ.ศ.๒๕๖๔ ขององค์การบริหารส่วนตำบลบ้านเหล่า

- ใช้เงินสำรองจ่าย แผนงานงบกลาง เพื่อจ่ายเป็นค่าใช้จ่ายในกรณีฉุกเฉิน หรือบรรเทาสาธารณภัยที่เกิดขึ้นหรือความจำเป็นเร่งด่วน เพื่อป้องกันและบรรเทาความเดือดร้อนให้แก่ประชาชน

บทที่ ๔
การปฏิบัติก่อนเกิดสาธารณภัย

๔.๑ การวิเคราะห์สถานการณ์ ประเมินผลกระทบ ความสูญเสียและศักยภาพ

ตำบลบ้านเหล่าเป็นที่ราบลุ่ม และยังมีถนนใหญ่ผ่านมีทางโค้งเป็นจำนวนมาก สภาพทั่วไปของพื้นที่เป็นที่ราบลุ่ม ดินเป็นดินร่วนปนทราย ประชาชนส่วนใหญ่ประกอบอาชีพทำนา ทำไร่ อ้อย ปลูกมันสำปะหลัง และเลี้ยงสัตว์ จากลักษณะดังกล่าวทำให้ตำบลบ้านเหล่ามีความเสี่ยงที่จะเกิด สาธารณภัยได้ง่าย โดยเฉพาะวาตภัย อัคคีภัย ไฟป่า ภัยแล้ง ภัยหนาว และอุบัติเหตุ ประเมินความเสี่ยงภัยและความอ่อนแอในเขตพื้นที่ โดยพิจารณาจากข้อมูลสถิติการเกิดภัยและจากการวิเคราะห์ข้อมูลสภาพแวดล้อม

๔.๒ การป้องกันและลดผลกระทบ

องค์การบริหารส่วนตำบลบ้านเหล่า และหน่วยงานที่เกี่ยวข้องจัดเตรียมและจัดหาทรัพยากรที่จำเป็นทรัพยากรที่จำเป็นเพื่อการป้องกันและบรรเทาสาธารณภัยให้เหมาะสมกับการประเมินความเสี่ยงและความอ่อนแอของพื้นที่ รวมทั้งการวางแผนทางการปฏิบัติการให้พร้อมเผชิญสาธารณภัยและดำเนินการฝึกซ้อมตามแผนที่กำหนดอย่างสม่ำเสมอ เพื่อให้ทุกภาคส่วนในเขตพื้นที่องค์การบริหารส่วนตำบลบ้านเหล่า เกิดความพร้อมในทุกด้าน

หลักการปฏิบัติ	แนวทางปฏิบัติ	ผู้รับผิดชอบ
๑. การวิเคราะห์ความเสี่ยงภัย	(๑) ประเมินความเสี่ยงภัยและความอ่อนแอในเขตพื้นที่ โดยพิจารณาจากข้อมูลสถิติการเกิดภัยและจากการวิเคราะห์ข้อมูลสภาพแวดล้อมต่างๆ	⇒ สำนักปลัด (ผู้รับผิดชอบหลัก) ⇒ กองช่าง ⇒ กำนัน/ผู้ใหญ่บ้าน/ผู้นำชุมชน
๒. การเตรียมการด้านฐานข้อมูลและระบบสารสนเทศ	(๑) จัดทำฐานข้อมูลเพื่อสนับสนุนการบริหารจัดการสาธารณภัย เช่น เครื่องจักรกล วัสดุ อุปกรณ์เพื่อการป้องกันและบรรเทาสาธารณภัย ข้อมูลพื้นที่เสี่ยงภัย สถิติการเกิดภัยพื้นที่และความรุนแรงของภัยและกำหนดให้มีเจ้าหน้าที่ ผู้รวบรวมข้อมูล บันทึกเหตุการณ์ที่เกี่ยวข้องกับภัยพิบัติในพื้นที่ เช่น ภาพถ่าย เป็นต้น	⇒ สำนักปลัด(ผู้รับผิดชอบหลัก)

หลักการปฏิบัติ	แนวทางปฏิบัติ	ผู้รับผิดชอบ
	<p>(๒) พัฒนาระบบเชื่อมโยงข้อมูลด้านสาธารณสุขระหว่างหน่วยงานให้มีประสิทธิภาพและสามารถใช้งานได้ร่วมกัน</p> <p>(๓) ส่งเสริมการขึ้นทะเบียนเกษตรกรด้านพืช ด้านปศุสัตว์ และด้านประมง และใช้เป็นข้อมูลเพื่อการอพยพและสงเคราะห์ผู้ประสบภัย</p>	
๓. การเตรียมการป้องกันด้านโครงสร้างและเครื่องหมายสัญญาณเตือนภัย	<p>(๑) ปรับปรุงสถานที่เพื่อเป็นสถานที่หลบภัยชั่วคราว สำหรับพื้นที่ที่การอพยพหนีภัยทำได้ยากหรือไม่มีพื้นที่หลบภัยที่เหมาะสม เพื่อเตรียมการอพยพไปยังสถานที่รองรับการอพยพต่อไป</p> <p>(๒) ก่อสร้าง/ปรับปรุงเส้นทางเพื่อการส่งกำลังบำรุง หรือเส้นทางไปสถานที่หลบภัยให้ใช้ได้ตลอดเวลา</p> <p>(๓) จัดเตรียมระบบการแจ้งข่าวภัย ระบบเตือนภัยป้ายเตือนภัยป้ายเส้นทางหนีภัยรวมทั้งสัญญาณเตือนภัยรูปแบบต่างๆ เพื่อแจ้งเตือนภัยให้ประชาชนและเจ้าหน้าที่ได้รับทราบล่วงหน้า</p>	<p>⇨ สำนักปลัดกองช่างและ (ผู้รับผิดชอบหลัก)</p> <p>⇨ กำนัน/ผู้ใหญ่บ้าน/ผู้นำชุมชน</p>

๔.๓ การเตรียมความพร้อม

หลักการปฏิบัติ	แนวทางปฏิบัติ	ผู้รับผิดชอบ
๑. ด้านการจัดระบบปฏิบัติการฉุกเฉิน	<p>(๑) จัดทำคู่มือการตอบโต้สาธารณภัย และจัดทำแผนเผชิญเหตุ และมีการฝึกซ้อมแผนเป็นประจำทุกปีโดยเฉพาะในพื้นที่ที่เคยประสบภัย</p> <p>(๒) จัดเตรียมระบบการติดต่อสื่อสารหลัก สื่อสารรอง และสื่อสารสำรอง รวมทั้งกำหนดช่องความถี่กลางด้านสาธารณสุข และมีการฝึกซ้อมการอำนวยความสะดวกสื่อสารอย่างสม่ำเสมอ</p> <p>(๓) จัดเตรียมเส้นทางอพยพ สถานที่ปลอดภัยสำหรับคนสัตว์เลี้ยงและ</p>	<p>⇨ สำนักปลัด (ผู้รับผิดชอบหลัก)</p> <p>⇨ กองช่าง</p> <p>⇨ กำนัน/ผู้ใหญ่บ้าน/ผู้นำชุมชน</p> <p>⇨ อปพร.</p> <p>⇨ จิตอาสาภัยพิบัติ</p>

	<p>บุคลากร รวมทั้งพื้นที่รองรับการดูแล รักษาพยาบาลผู้บาดเจ็บ</p> <p>(๔) จัดเตรียมทะเบียนรายการสิ่งของ จำเป็น เช่น อาหาร เวชภัณฑ์ และ อุปกรณ์เครื่องใช้ต่างๆที่จำเป็นต่อการ ดำรงชีวิต</p> <p>(๕) กำหนดมาตรการรักษาความ ปลอดภัย ความสงบเรียบร้อย การควบคุม การจัดการจราจรและ เส้นทางการสัญจร รวมทั้งกำหนด จุด ขึ้น ลง ยานพาหนะภายในเขตพื้นที่ ประสบภัย</p> <p>(๖) จัดระบบการสงเคราะห์ผู้ประสบภัย และการดูแลสิ่งของบริจาค</p> <p>(๗) จัดทำและปรับปรุงบัญชีรายชื่อ คนที่ต้องช่วยเหลือเป็นกรณีพิเศษ</p>	
<p>๒. ด้านการส่งเสริมการให้ความรู้ และสร้างความตระหนักเรื่องการ ป้องกันและบรรเทาสาธารณภัย</p>	<p>(๑) สนับสนุนการใช้สื่อประชาสัมพันธ์ ด้านสาธารณภัยในการรณรงค์ ประชาสัมพันธ์เพื่อปลูกฝังจิตสำนึกและ วัฒนธรรมความปลอดภัยอย่างต่อเนื่อง</p> <p>(๒) จัดให้มีกิจกรรมเพื่อการอนุรักษ์ พื้นที่ทรัพยากรธรรมชาติและสิ่งแวดล้อม และเผยแพร่ ความรู้ความเข้าใจแก่ ประชาชน เช่น การปลูกป่าการใช้หญ้า แฝกเพื่อการอนุรักษ์ดินและน้ำ</p> <p>(๓) พัฒนารูปแบบและเนื้อหาการ รณรงค์ประชาสัมพันธ์ให้ชัดเจนเข้าใจ ง่าย เหมาะสม เข้าถึงกลุ่มเป้าหมายแต่ ละกลุ่ม</p> <p>(๔) ส่งเสริมและสนับสนุนให้องค์กร เครือข่ายในการป้องกันและบรรเทาสา ธารณ ภัยทุก ภาคส่วน ทั้งภาครัฐ ภาคเอกชน และอาสาสมัครต่างๆมีส่วนร่วม ร่วมในการรณรงค์ในเรื่องความ ปลอดภัยอย่างต่อเนื่อง</p>	<p>⇒ สำนักปลัด (ผู้รับผิดชอบหลัก)</p> <p>⇒ กำนัน/ผู้ใหญ่บ้าน/ผู้นำชุมชน</p>

หลักการปฏิบัติ	แนวทางปฏิบัติ	ผู้รับผิดชอบ
<p>๓. ด้านบุคลากร</p>	<p>(๑) จัดเตรียมและมอบหมายเจ้าหน้าที่ที่รับ รับผิดชอบงานป้องกันและบรรเทาสาธารณ ภัย และกำหนดวิธีการปฏิบัติตามหน้าที่ และขั้นตอนต่างๆ</p> <p>(๒) จัดการฝึกอบรมสัมมนาและกิจกรรม เพื่อการพัฒนาศักยภาพบุคลากรด้านการ ป้องกันและบรรเทาสาธารณ ภัยรวมทั้งให้ ความรู้ในเรื่องขนบธรรมเนียม ประเพณี ข้อห้ามข้อจำกัด ของชุมชน</p> <p>(๓) เสริมสร้างศักยภาพชุมชนโดยการ ฝึกอบรมประชาชนในการป้องกันและ บรรเทาสาธารณภัย การช่วยเหลือตนเอง ผู้อื่นและชุมชนเมื่อเกิดภัย รวมทั้งการขับ ขี่ ยานพาหนะในพื้นที่ประสบภัย</p> <p>(๔) จัดทำบัญชีรายชื่อและชื่อ มูล เครื่องมือ เครื่องจักร ยานพาหนะ</p>	<p>⇒ สำนักปลัด (ผู้รับผิดชอบหลัก)</p> <p>⇒ กองอำนวยการป้องกันและ บรรเทาสาธารณภัยท้องถิ่น</p> <p>⇒ กำนัน/ผู้ใหญ่บ้าน/ผู้นำชุมชน</p> <p>⇒ อปพร.</p> <p>⇒ จิตอาสาภัยพิบัติ</p>
<p>๔. ด้านเครื่องจักรกล ยานพาหนะ วัสดุอุปกรณ์ เครื่องมือเครื่องใช้ และพลังงาน</p>	<p>๑) จัดเตรียมเครื่องจักรกล ยานพาหนะ เครื่องมือ วัสดุอุปกรณ์ที่จำเป็นให้พร้อม ใช้งานได้ทันที</p> <p>(๒) จัดทำบัญชีเครื่องจักรกลยานพาหนะ เครื่องมือ วัสดุอุปกรณ์ของหน่วยงานภาคี เครือข่ายทุกภาคส่วน</p> <p>(๓) ปรับปรุง ซ่อมแซมเครื่องจักรกล เครื่องมือ วัสดุอุปกรณ์ด้านสาธารณภัยให้ มีความพร้อมใช้งาน</p> <p>(๔) จัดหาเครื่องมือและอุปกรณ์ที่จำเป็น พื้นฐานสำหรับชุมชน</p> <p>(๕) จัดเตรียมเชื้อเพลิงสำรอง/พลังงาน สำรอง</p> <p>(๖) กำหนดจุดระดมทรัพยากร เพื่อการ บรรเทาสาธารณภัยและการอพยพ</p>	<p>⇒ สำนักปลัด(ผู้รับผิดชอบหลัก)</p> <p>⇒ กองช่าง</p> <p>⇒ กำนัน/ผู้ใหญ่บ้าน/ผู้นำชุมชน</p>

<p>๕. ด้านการเตรียมรับสถานการณ์</p>	<p>(๑) จัดประชุมหน่วยงานและเจ้าหน้าที่ที่เกี่ยวข้องกับการป้องกันและบรรเทาสาธารณภัย เช่นสถานพยาบาลไฟฟ้าประปา ผู้นำชุมชน ฯลฯ</p> <p>(๒) มอบหมายภารกิจความรับผิดชอบให้แก่เจ้าหน้าที่และหน่วยงานนั้น</p> <p>(๓) กำหนดผู้ประสานงานที่สามารถติดต่อได้ตลอดเวลาของแต่ละหน่วยงาน</p>	<p>⇒ สำนักปลัด (ผู้รับผิดชอบหลัก)</p>
-------------------------------------	---	---------------------------------------

๔.๔ การแจ้งข่าว เฝ้าระวัง และเตือนภัยล่วงหน้า

(๑) จัดตั้งศูนย์รับแจ้งเหตุด่วนสาธารณภัย

(๒) ส่งเสริมการเรียนรู้ ชักชวนความเข้าใจ ในระบบการแจ้งข่าว การรายงานและเตือนภัยการใช้สัญญาณเตือนภัยหรือสัญลักษณ์การเตือนภัย เช่น การใช้ธงสี เขียว เหลือง แสด แดง แก่ประชาชนรวมทั้งการปฏิบัติเมื่อได้รับการแจ้งข่าวหรือเตือนภัย โดยให้ประชาชนตระหนักว่าปรากฏการณ์ธรรมชาติไม่ได้เป็นภัยพิบัติเสมอไป แต่หากมีความประมาทขาดการเตรียมความพร้อม ก็อาจได้รับอันตรายจากภัยพิบัติ

(๓) ติดตามการรายงานสภาพอากาศปรากฏการณ์ธรรมชาติ ข้อมูลสถานการณ์น้ำ และการแจ้งข่าวการเตือนภัย จากกองอำนวยการป้องกันและบรรเทาสาธารณภัยระดับเหนือขึ้นไป และหน่วยงานที่เกี่ยวข้อง ได้แก่กรมอุตุนิยมวิทยา กรมชลประทาน กรมทรัพยากรน้ำ กรมอุทกศาสตร์ การไฟฟ้าฝ่ายผลิต กรมป่าไม้ กรมอุทยานแห่งชาติ สัตว์ป่าและพันธุ์พืช กรมทรัพยากรธรณี กรมป้องกันและบรรเทาสาธารณภัยและศูนย์เตือนภัยพิบัติแห่งชาติ รวมทั้งสื่อต่างๆ เพื่อรวบรวมข้อมูล เฝ้าระวัง วิเคราะห์ ประเมินแนวโน้มการเกิดภัยดำเนินการแจ้งข่าวให้ประชาชนทราบถึงระยะเวลาภาวะที่จะคุกคาม(อันตรายต่อชีวิตและทรัพย์สิน) เป็นระยะๆและให้ความสำคัญกับผู้ที่ต้องช่วยเหลือเป็นกรณีพิเศษ เช่นผู้พิการ ทั้งนี้ความถี่ของการแจ้งข่าวเตือนภัยขึ้นอยู่กับแนวโน้มการเกิดภัย

(๔) จัดให้มีอาสาสมัครและเครือข่ายเฝ้าระวังและแจ้งข่าว เตือนภัยระดับชุมชน ทำหน้าที่ติดตามเฝ้าระวังปรากฏการณ์ธรรมชาติที่มีแนวโน้ม การเกิดภัย แจ้งข่าว เตือนภัยแก่ชุมชน และรายงานสถานการณ์แก่กองอำนวยการป้องกันและบรรเทาสาธารณภัยท้องถิ่นโดยใช้ระบบการสื่อสาร เครื่องมือแจ้งเตือนภัยของชุมชน

(๕) ประกาศยกเลิกสถานการณ์เมื่อพิสูจน์ทราบแน่ชัดว่าไม่มีภัยมาถึง

๔.๕ การอพยพ

(๑) จัดทำคู่มือการอพยพ คู่มือการช่วยเหลือตนเองเบื้องต้นเมื่อมีภัยพิบัติหรือแนวทางการปฏิบัติในการมาอยู่ในพื้นที่รองรับการอพยพ ที่สั้น ง่ายต่อการทำความเข้าใจ ให้ประชาชนได้ศึกษา

(๒) ดำเนินการสำรวจพื้นที่ กำหนดสถานที่ปลอดภัยเพื่อรองรับการอพยพประชาชน สัตว์เลี้ยง และปศุสัตว์ โดยแยกระหว่างคนกับสัตว์

(๓) ประชุมหมู่บ้าน/ชุมชนเพื่อรับทราบข้อมูลและซักซ้อมขั้นตอนการอพยพ รวมทั้งทบทวนขั้นตอนและฝึกซ้อมการอพยพ รวมถึงการสื่อสารในระหว่างการอพยพ

(๔) จัดให้มีป้ายแสดงสัญญาณเตือนภัยป้ายบอกเส้นทางอพยพ

(๕) กำหนดเส้นทางหลักและเส้นทางรองสำหรับการอพยพซึ่งไม่ขัดขวางการปฏิบัติของหน่วยงาน

(๖) จัดเตรียม เครื่องมือ อุปกรณ์ ยานพาหนะ ที่จำเป็นต่อการอพยพ

(๗) จัดลำดับความสำคัญของการอพยพ โดยจัดแบ่งประเภทของบุคคลตามลำดับความจำเป็นเร่งด่วนรวมทั้งกำหนดจุดนัดหมายประจำชุมชนเพื่อไปยังพื้นที่รองรับการอพยพ

(๘) จัดเตรียมเครื่องมือ อุปกรณ์เพื่อการสื่อสาร พร้อมทั้ง ทดสอบระบบการสื่อสาร เครื่องมือสื่อสารและปรับปรุงให้พร้อมใช้งาน สามารถดำรงการสื่อสารได้ตลอดเวลา ทั้งวิทยุสื่อสาร โทรศัพท์พื้นฐาน รวมทั้งโทรศัพท์เคลื่อนที่

(๙) จัดเตรียมแบบลงทะเบียนผู้อพยพเพื่อให้ทราบจำนวนผู้อพยพ และผู้ที่ยังไม่อพยพ

(๑๐) จัดระบบรักษาความปลอดภัยใน พื้นที่อพยพและที่พักผู้อพยพ

(๑๑) จัดทำบัญชีสถานที่ปลอดภัยที่จัดเป็นศูนย์พักพิงชั่วคราวในพื้นที่เพื่อรองรับผู้ประสบภัย

บทที่ ๕
การปฏิบัติขณะเกิดสาธารณภัย

๕.๑ การเตรียมพร้อมรับสถานการณ์

หลักการปฏิบัติ	แนวทางปฏิบัติ	ผู้รับผิดชอบ
<p>๑. การเฝ้าระวัง ติดตาม และการรายงานสถานการณ์</p>	<p>(๑) จัดเจ้าหน้าที่เฝ้าระวังและติดตามสถานการณ์ภัยตลอด ๒๔ ชั่วโมง และประสานกำนันผู้ใหญ่บ้าน ผู้นำ ชุมชน หรือผู้นำหมู่บ้านรวมทั้งอาสาสมัครแจ้งเตือนภัย เพื่อเตรียมพร้อมเฝ้าระวังและติดตามสถานการณ์ภัยอย่างต่อเนื่องและให้</p> <p>รายงานสถานการณ์การเกิดภัยมายัง (อบต.บ้านเหล่า) โทรศัพท์หมายเลข ๐๔๒-๒๑๗๔๗๐</p> <p>(๒) รายงานสถานการณ์การเกิดภัยไปยังกองอำนวยการป้องกันและบรรเทาสาธารณภัยอำเภอและจังหวัดทางหมายเลขโทรศัพท์/โทรสาร ตามแบบรายงานเหตุด่วนสาธารณภัย</p>	<p>⇒ สำนักปลัด (ผู้รับผิดชอบหลัก)</p> <p>⇒ กองช่าง</p> <p>⇒ กำนัน/ผู้ใหญ่บ้าน/ผู้นำชุมชน</p>
<p>๒.การประเมินสถานการณ์</p>	<p>(๑) วิเคราะห์และประเมินสถานการณ์การเกิดภัยเพื่อการตัดสินใจแก้ปัญหา โดยพิจารณาเรื่องความรุนแรง ระยะเวลาการเกิดภัย พื้นที่และประชาชนผู้ที่จะได้รับผลกระทบ ความอ่อนแอเปราะบางและความสามารถของพื้นที่ในการรับภัย แนวโน้มการเกิดเรื่องความรุนแรงระยะเวลาการเกิดภัย พื้นที่และประชาชนผู้ที่ได้รับผลกระทบ ความอ่อนแอเปราะบางและความสามารถของพื้นที่ในการรับภัย แนวโน้มการเกิดภัยซ้ำขึ้นอีก</p>	<p>⇒ สำนักปลัด (ผู้รับผิดชอบหลัก)</p> <p>⇒ กองช่าง</p> <p>⇒ กำนัน/ผู้ใหญ่บ้าน/ผู้นำชุมชน</p>

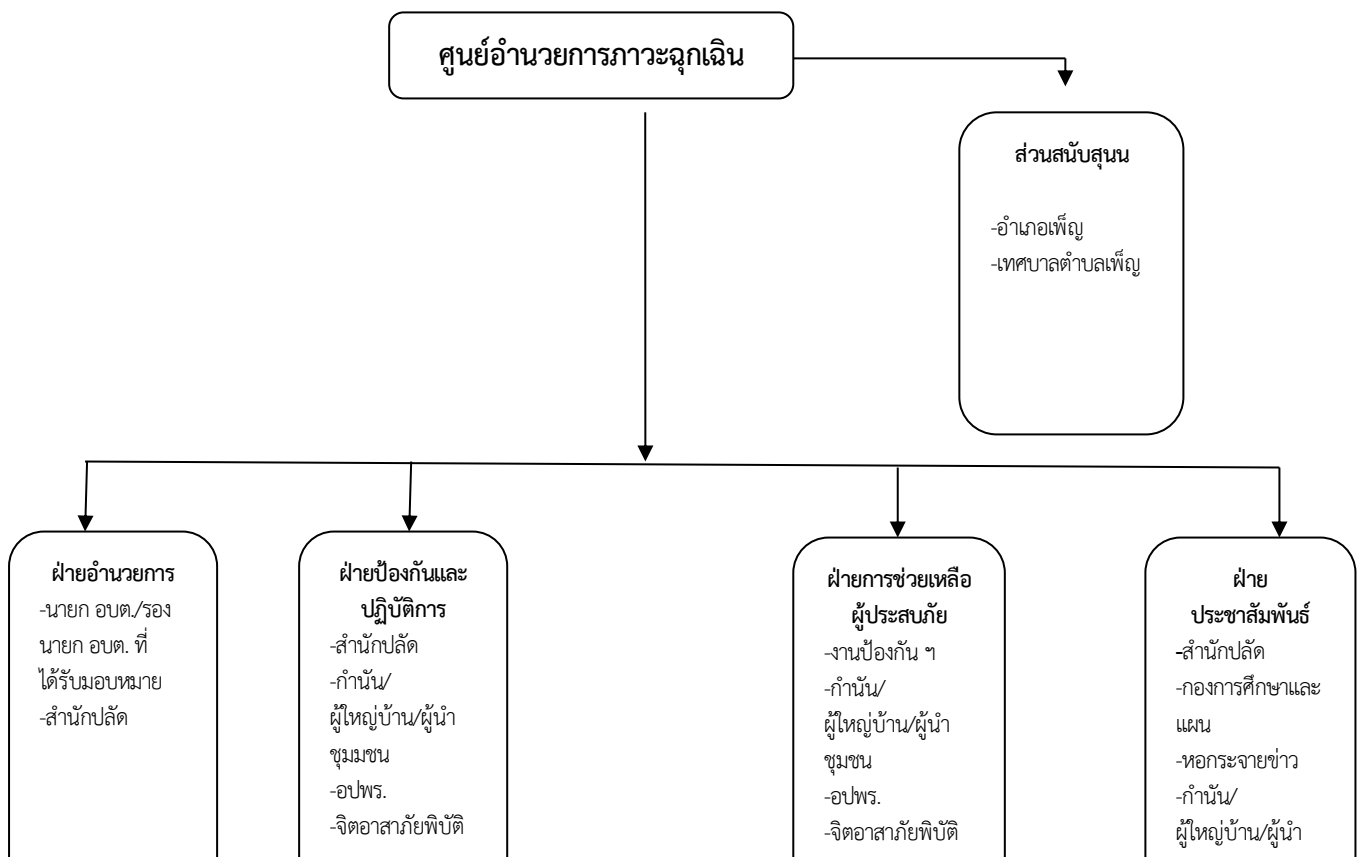
หลักการปฏิบัติ	แนวทางปฏิบัติ	ผู้รับผิดชอบ
	<p>(๒) กำหนดพื้นที่ที่อาจได้รับผลกระทบแบ่งเป็น ๓ พื้นที่ พร้อมทั้งจัดเจ้าหน้าที่เข้าไปในพื้นที่เพื่อติดตามและเฝ้าระวังสถานการณ์อย่างต่อเนื่อง โดยแบ่งพื้นที่ที่ได้รับผลกระทบออกเป็น ๓ พื้นที่ ดังนี้</p> <ul style="list-style-type: none"> - พื้นที่ที่อาจได้รับผลกระทบรุนแรง (เฝ้าระวังและติดตามสถานการณ์อย่างใกล้ชิด) - พื้นที่ที่อาจได้รับผลกระทบปานกลาง (เฝ้าระวังและติดตามสถานการณ์) - พื้นที่ที่อาจได้รับผลกระทบน้อย (เฝ้าระวังและติดตามสถานการณ์) 	<p>⇨ สำนักปลัด (ผู้รับผิดชอบหลัก)</p> <p>⇨ กองช่าง</p> <p>⇨ กำนัน/ผู้ใหญ่บ้าน/ผู้นำชุมชน</p>
<p>๓. การแจ้งเตือนภัยประชาสัมพันธ์และจัดการข่าวสาร</p>	<p>(๑) ตรวจสอบยืนยันความถูกต้องของข้อมูลการเกิดภัยจากกำนัน ผู้ใหญ่บ้าน ผู้นำ ชุมชน อาสาสมัครแจ้งเตือนภัย กองอำนาจการป้องกันและบรรเทาสาธารณภัยระดับเหนือขึ้นไป รวมทั้งหน่วยงานที่เกี่ยวข้องก่อนแจ้งเตือนภัยผ่านช่องทางการสื่อสารทุกชนิด</p> <p>(๒) ดำเนินการแจ้งเตือนการเกิดภัยไปยังชุมชนพื้นที่ที่ประสบภัยและพื้นที่ข้างเคียงโดยสื่อ ข่ายการสื่อสาร เครื่องมืออุปกรณ์การเตือนภัยที่มีอยู่ของชุมชน เช่น หอกระจายข่าว หอเตือนภัยโทรโข่ง</p> <p>(๓) ข้อมูลการแจ้งเตือนภัยนั้นต้องชัดเจน ทันเวลา ถูกต้อง และเข้าใจง่าย เป็นข้อมูลที่บอกถึงอันตรายที่กำลังเกิดขึ้น กับ ชีวิต และทรัพย์สิน อันได้แก่ลักษณะ ขนาด จุดที่เกิดภัย รัศมี ความเสียหายตามพื้นที่การปกครอง ช่วงเวลาระยะเวลา ภัยจะรุนแรงยิ่งขึ้นหรือไม่และประชาชนต้องปฏิบัติอย่างไร หรือต้องมีการอพยพหรือไม่ รวมทั้งวิธีการแจ้งเหตุ หมายเลขโทรศัพท์ และการสื่อสารอื่นๆ โดยแจ้ง</p>	<p>⇨ สำนักปลัด (ผู้รับผิดชอบหลัก)</p> <p>⇨ กองช่าง</p> <p>⇨ กำนัน/ผู้ใหญ่บ้าน/ผู้นำชุมชน</p>

	เตือนภัยจนกว่าสถานการณ์ภัยจะสิ้นสุด	
--	-------------------------------------	--

หลักการปฏิบัติ	แนวทางปฏิบัติ	ผู้รับผิดชอบ
	<p>(๔) เมื่อสถานการณ์เลวร้ายและจำเป็นต้องอพยพ ให้ดำเนินการออกคำสั่งเพื่ออพยพประชาชน ไปยังที่ปลอดภัย</p> <p>(๕) ในกรณีเกิดไฟฟ้าดับ การสื่อสาร เครื่องมือ สัญญาณเตือนภัย ไม่สามารถใช้ได้ ให้ใช้สัญลักษณ์การเตือนภัยเช่น ธงนกหวีด หรือการเตือนภัยอื่นที่ได้มีการซักซ้อมความเข้าใจกับประชาชนไว้แล้ว</p> <p>(๖) จัดให้มีเจ้าหน้าที่รับผิดชอบ ในการให้ข้อมูลเท่าที่จำเป็นเกี่ยวกับการดำเนิน การของศูนย์บัญชาการเหตุการณ์แก่ สื่อมวลชน และประชาชน รวมทั้งรับ ฟังข้อคิดเห็น ข้อมูล ข้อเรียกร้องของ ประชาชน ที่ได้รับผลกระทบจาก สถานการณ์ภัย หรือจากการปฏิบัติของ</p>	<p>สำนักงานปลัด (ผู้รับผิดชอบหลัก)</p> <p>กองช่าง</p> <p>กำนัน/ผู้ใหญ่บ้าน/ผู้นำชุมชน</p>

๕.๒ การปฏิบัติในภาวะฉุกเฉิน

- โครงสร้างศูนย์อำนวยการในภาวะฉุกเฉิน



(๑) การจัดตั้งศูนย์ปฏิบัติการฉุกเฉิน เมื่อเกิดภัยพิบัติหรือคาดว่าจะเกิดภัยพิบัติในพื้นที่รับผิดชอบของ อปท. ให้กองอำนาจการป้องกันและบรรเทาสาธารณภัยท้องถิ่น จัดตั้งศูนย์ปฏิบัติการฉุกเฉินรับผิดชอบในการระดมทรัพยากรจากทุกภาคส่วนและหน่วยใกล้เคียง เพื่อการควบคุมและตอบโต้สถานการณ์จนกว่าภัยจะยุติลง และส่งมอบภารกิจให้กองอำนาจการป้องกันและบรรเทาสาธารณภัยท้องถิ่นดำเนินการต่อเมื่อภัยยุติลงแล้ว โดยใช้ที่ทำการ/สำนักงานขององค์การบริหารส่วนตำบลบ้านเหล่า เป็นที่ตั้งศูนย์อำนาจการเฉพาะกิจ (หรือพิจารณาใช้พื้นที่อยู่ใกล้กับบริเวณจุดเกิดเหตุมากที่สุดโดยพื้นที่นั้นต้องเป็นพื้นที่ที่มีความปลอดภัย และสะดวกต่อการระดมทรัพยากร)

(๒) การจัดการพื้นที่ปฏิบัติงาน ผู้อำนวยการท้องถิ่นต้องกำหนดให้มีพื้นที่ปฏิบัติการและสถานที่อำนวยความสะดวกในบริเวณใกล้พื้นที่เกิดเหตุ แต่อยู่นอกเขตพื้นที่อันตรายเพื่อใช้เป็นสถานที่ควบคุมดูแลสั่งการระดมทรัพยากร ทั้งกำลังคน หรือวัสดุ อุปกรณ์ เครื่องมือ เครื่องใช้และทรัพยากรที่ใช้สนับสนุนการปฏิบัติงาน เช่น เสบียงอาหาร น้ำ รวมทั้งใช้ในการรักษาพยาบาลเบื้องต้นแก่ผู้บาดเจ็บ และส่งต่อผู้บาดเจ็บไปยังสถานพยาบาลโรงพยาบาลต่อไป

- การอพยพและค้นหาในพื้นที่ประสบภัย

หลักการปฏิบัติ	แนวทางปฏิบัติ	ผู้รับผิดชอบ
๑.การช่วยเหลือผู้ประสบภัย	<p>(๑) สั่งใช้หน่วยกู้ชีพกู้ภัย เครื่องมือ เครื่องจักรกล วัสดุอุปกรณ์ที่จำเป็นในการกู้ชีพกู้ภัย เข้าปฏิบัติการในพื้นที่ประสบภัยอพยพ ค้นหาปฐมพยาบาลผู้ประสบภัย รวมทั้งขนย้าย สัตว์เลี้ยง ปศุสัตว์ไปยังที่ปลอดภัย ซึ่งเป็นพื้นที่รองรับการอพยพหรือเป็นศูนย์พักพิงชั่วคราว โดยมีการลงทะเบียนผู้อพยพ สัตว์เลี้ยง และปศุสัตว์ด้วย</p> <p>(๒) กรณีมีผู้บาดเจ็บให้นำผู้บาดเจ็บมากที่สุด รวบรวมผู้บาดเจ็บเพื่อปฐมพยาบาลและนำผู้บาดเจ็บส่งต่อไปยังสถานพยาบาลโรงพยาบาลต่อไป</p> <p>(๓) สนับสนุนเครื่องอุปโภคบริโภคที่จำเป็นแก่การดำรงชีพ เช่นอาหารปรุงสำเร็จ น้ำ ดื่ม ให้แก่ประชาชนที่ประสบภัยให้เพียงพอและทั่วถึง</p> <p>(๔) กรณีพื้นที่ใดเป็นพื้นที่วิกฤติจำเป็นต้องช่วยเหลือผู้ประสบภัยอย่างเร่งด่วน แต่ไม่สามารถเข้าออกพื้นที่ได้ ให้ประสานขอรับการสนับสนุนยานพาหนะจากกองอำนาจการป้องกันและบรรเทาสาธารณภัยระดับเหนือขึ้นไป</p>	<p>⇨ ผู้อำนวยการท้องถิ่น/ ⇨ ฝ่ายช่วยเหลือผู้ประสบภัย (รับผิดชอบหลัก)</p>

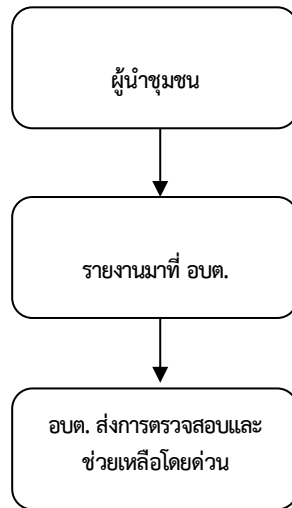
<p>๒. การระงับเหตุ</p>	<p>(๑) สำรวจและกำหนดพื้นที่ปฏิบัติงานในพื้นที่ที่ประสบภัยเพื่อให้มีพื้นที่สำหรับเจ้าหน้าที่ผู้ปฏิบัติงาน และ จัด เก็บ วัสดุ อุปกรณ์ เครื่องมือเครื่องจักรเพื่ออำนวยความสะดวก ควบคุมทรัพยากรสำหรับปฏิบัติงาน</p> <p>(๒) กำหนดกิจกรรม และงานที่ต้องดำเนินการ</p> <p>(๓) กำหนดผู้รับผิดชอบ และจำนวนเจ้าหน้าที่ที่สอดคล้องกับสถานการณ์</p> <p>(๔) กำหนดช่วงเวลาการปฏิบัติงาน</p> <p>(๕) ระดมทรัพยากร ทั้งกำลังคนหรือวัสดุ อุปกรณ์เครื่องมือเครื่องจักร ที่มีความพร้อม มาয়ังจุดรวบรวมทรัพยากรเพื่อรอรับการมอบหมายภารกิจ</p> <p>(๖) ปิดกั้นมิให้ผู้ไม่มีส่วนเกี่ยวข้องเข้าไปในพื้นที่ที่เกิดสาธารณภัยและพื้นที่ใกล้เคียง</p> <p>(๗) ส่งใช้หน่วยกู้ชีพกู้ภัย เครื่องมือ เครื่องจักรกล วัสดุอุปกรณ์ที่จำเป็นในการกู้ชีพ กู้ภัยเข้าปฏิบัติการในพื้นที่ที่ประสบภัยเพื่อควบคุม สถานการณ์ไม่ให้ลุกลามขยายตัวโดยดำรงการสื่อสารตลอดเวลา</p> <p>(๘) ตรวจสอบเส้นทางคมนาคมที่รับ ผิดชอบที่เกิดการชำ รุดเสียหายจากภัย พร้อมทั้งติดป้าย เตือนให้ประชาชนผู้ใช้เส้นทางได้ทราบและปิด กั้นช่องทางการจราจรและ จัดเจ้าหน้าที่ หรือ อาสาสมัครอำนวยความสะดวกการจราจร ในจุดอันตราย</p> <p>(๙) จัดให้มีการรวบรวมข้อมูล การแลกเปลี่ยน ข้อมูล เพื่อการตอบโต้สถานการณ์ บนพื้นฐาน ของข้อมูลที่รวดเร็ว ถูกต้อง</p>	<p>⇒ผู้อำนวยการท้องถิ่น/ ⇒ฝ่ายป้องกันและปฏิบัติการ (รับผิดชอบหลัก)</p>
------------------------	---	--

๕.๓ การประเมินความเสียหายและความต้องการการช่วยเหลือเบื้องต้น

(๑) สํารวจความต้องการของผู้ประสบภัยในเบื้องต้น และจัดทำรายการความต้องการของผู้ประสบภัย เพื่อกําหนดมาตรการช่วยเหลือในช่วงระหว่างเกิดภัย

(๒) จัดตั้งศูนย์ข้อมูลผู้ประสบภัยเพื่อเป็นศูนย์กลางในการรวบรวมข้อมูลและประสานงานแก่ประชาชนผู้ประสบภัย

๕.๔ การร้องขอความช่วยเหลือ



บทที่ ๖
การปฏิบัติหลังเกิดภัย

๖.๑ การประเมินความเสียหายความต้องการของผู้ประสบภัยและการเยียวยา

การจัดการหลังเกิดภัยเป็นการฟื้นฟูบูรณะภายหลังที่ภัยได้ยุติลงหรือผ่านพ้นไปแล้ว เป็นการดำเนินการทั้งปวงเพื่อช่วยเหลือสงเคราะห์ผู้ประสบภัย และซ่อมแซมสิ่งที่ชำรุดเสียหายให้กลับคืนสู่สภาพเดิมโดยอาศัยทรัพยากรที่มีอยู่ในพื้นที่เพื่อการพึ่งพาตนเองให้ได้ก่อนรับการช่วยเหลือจากภายนอก ซึ่งเป็นหน้าที่ความรับผิดชอบของกองอำนวยการป้องกันและบรรเทาสาธารณภัยทุกระดับ เพื่อให้ประชาชนผู้ประสบภัยสามารถดำรงชีวิตได้ตามปกติและเป็นการฟื้นฟูบูรณะพื้นที่ประสบภัยให้กลับคืนสู่สภาพเดิมโดยเร็ว โดยมีหลักการปฏิบัติ ดังนี้

๖.๒ การฟื้นฟูผู้ประสบภัย ฟื้นฟูโครงสร้างพื้นฐานและสิ่งสาธารณประโยชน์

- การฟื้นฟูผู้ประสบภัย

หลักการปฏิบัติ	แนวทางปฏิบัติ	ผู้รับผิดชอบ
๑. การจัดทำแผนฟื้นฟูผู้ประสบภัย	ผู้ประสบภัย - ประชุมหน่วยงานที่เกี่ยวข้องเพื่อจัดทำแผนฟื้นฟูผู้ประสบภัยด้านต่างๆ เช่น ที่อยู่อาศัย อาหาร น้ำดื่ม ระบบสุขภาพ ภาษี การศึกษา สุขภาพ อนามัย และจิตใจของผู้ประสบภัย โดยอาศัยข้อมูลพื้นฐานของชุมชน ด้านประชากร เศรษฐกิจ สังคมและวัฒนธรรม รวมทั้งข้อมูลด้านความเสียหายจากภัยพิบัติ และความอ่อนแอ ความล่อแหลมต่อการเกิดภัยพิบัติในชุมชน	- สำนักปลัด (ผู้รับผิดชอบหลัก) - กองคลัง - กองช่าง - กำนันผู้นำชุมชน/ผู้ใหญ่บ้าน/ - สาธารณสุข - พัฒนาชุมชน - จิตอาสาภัยพิบัติ อื่นๆ ตามความเหมาะสม
๒. การบรรเทาทุกข์	- จัดตั้งหน่วยบรรเทาทุกข์ - ปฐมพยาบาลผู้บาดเจ็บและผู้ป่วย รวมทั้งส่งต่อไปยังสถานพยาบาลโรงพยาบาล - ให้การช่วยเหลือผู้ประสบภัยที่ไม่สามารถช่วยเหลือตัวเองได้ในระยะแรก - สนับสนุนเครื่องอุปโภค บริโภค น้ำดื่ม อาหาร และสิ่งจำเป็นเบื้องต้นแก่การดำรงชีพ - รักษาความปลอดภัยแก่บุคคลสถานที่ และระบบสาธารณูปโภคร่วมกับหน่วยรักษาความปลอดภัยในพื้นที่	- สำนักปลัด (ผู้รับผิดชอบหลัก) - กองคลัง - กองช่าง - กำนันผู้นำชุมชน/ผู้ใหญ่บ้าน/ - สาธารณสุข - พัฒนาชุมชน - จิตอาสาภัยพิบัติ อื่นๆ ตามความเหมาะสม

หลักการปฏิบัติ	แนวทางปฏิบัติ	ผู้รับผิดชอบ
๓. การให้ความช่วยเหลือ	<ul style="list-style-type: none"> - จัดให้มีคณะทำงานสำรวจความเสียหายและส่งเจ้าหน้าที่เพื่อสำรวจความเสียหายเบื้องต้นเข้าไปในพื้นที่เพื่อจัดทำบัญชีรายชื่อผู้ประสบภัยและทรัพย์สินที่เสียหาย - ออกหนังสือรับรองผู้ประสบภัยรวมทั้งจัดทำทะเบียนสัตว์ตายและสูญหาย โดยรายงานความเสียหายและแนวทางการฟื้นฟูไปยังกองอำนวยการป้องกันและบรรเทาสาธารณภัยอำเภอและจังหวัด - สงเคราะห์ผู้ประสบภัยเบื้องต้นตามบัญชีที่สำรวจ - ดำเนินการช่วยเหลือซ่อมสร้างและบูรณะที่พักอาศัย เครื่องมือเครื่องใช้เพื่อการหาเลี้ยงชีพและ สาธารณูปโภคให้ใช้การได้ในเบื้องต้น - ฟื้นฟูสภาพจิตใจและความเป็นอยู่ของประชาชน - รักษาพยาบาลผู้เจ็บป่วย และจัดบริการด้านสาธารณสุขแก่ผู้ประสบภัยรวมทั้งป้องกันโรคที่เกิดขึ้นจากภัยพิบัติทั้งคนและสัตว์ 	<ul style="list-style-type: none"> - สำนักปลัด (ผู้รับผิดชอบหลัก) - กองคลัง - กองช่าง - กำนันผู้นำชุมชน/ผู้ใหญ่บ้าน/ - สาธารณสุข - พัฒนาชุมชน - จิตอาสาภัยพิบัติ อื่นๆ ตามความเหมาะสม
๔. การรักษาความสงบเรียบร้อยและความปลอดภัย	<ul style="list-style-type: none"> - จัดตั้งหน่วยรักษาความสงบเรียบร้อยและควบคุมความปลอดภัย - กำหนดมาตรการความปลอดภัยตั้งงานของเจ้าหน้าที่ในการปฏิบัติเช่น การสวมใส่อุปกรณ์นิรภัยการตรวจสอบ ความพร้อมของร่างกายผู้ปฏิบัติงาน - กำหนดแนวทางการปฏิบัติเพื่อป้องกันผลกระทบหรือการเกิดภัยซ้ำ ขึ้นอีก รวมถึงภัยที่เกิดตามมา 	<ul style="list-style-type: none"> - สำนักปลัด(ผู้รับผิดชอบหลัก) - กำนัน/ผู้ใหญ่บ้าน/ผู้นำชุมชน - อปพร. - จิตอาสาภัยพิบัติ

- การฟื้นฟูโครงสร้างพื้นฐานและสิ่งสาธารณประโยชน์ต่างๆ

หลักการปฏิบัติ	แนวทางปฏิบัติ	ผู้รับผิดชอบ
๑. การจัดทำแผนฟื้นฟู	<ul style="list-style-type: none"> - ประชุมหน่วยงานที่เกี่ยวข้องเพื่อจัดทำแผนฟื้นฟูโครงสร้างพื้นฐานและสิ่งสาธารณประโยชน์ต่างๆ 	<ul style="list-style-type: none"> - สำนักปลัด (ผู้รับผิดชอบหลัก) - กองช่าง - กำนัน/ผู้ใหญ่บ้าน/ผู้นำชุมชน ชุมชน

--	--	--

หลักการปฏิบัติ	แนวทางปฏิบัติ	ผู้รับผิดชอบ
๒. การสำรวจความเสียหายจากสาธารณภัย	-จัดให้มีคณะทำงานสำรวจความเสียหายและส่งเจ้าหน้าที่เพื่อสำรวจความเสียหายเบื้องต้นจากการเกิดสาธารณภัยทั้งระบบสาธารณูปโภคและสาธารณูปการต่างๆ และกำหนดแนวทางการฟื้นฟูตามขีดความสามารถของท้องถิ่น - รายงานความเสียหาย และแนวทางการฟื้นฟูไปยังกองอำนาจการป้องกันและบรรเทาสาธารณภัยอำเภอและจังหวัด เพื่อขอรับการสนับสนุนในการฟื้นฟู ซ่อมแซมและบูรณะโครงสร้างพื้นฐานที่ได้รับความเสียหาย	- สำนักปลัดและกองช่าง (ผู้รับผิดชอบหลัก) - กำนัน/ผู้ใหญ่บ้าน/ผู้นำชุมชน - อื่นๆ (ตามความเหมาะสม)
๓. ฟื้นฟูบูรณะโครงสร้างพื้นฐานสิ่งสาธารณประโยชน์ที่เสียหายและสิ่งแวดลอม	- ดำเนินการรื้อถอนหรือทำลายสิ่งปรักหักพัง ซ่อมสร้างและบูรณะโครงสร้างพื้นฐานสิ่งสาธารณประโยชน์ที่ได้รับความเสียหายโดยใช้งบประมาณของ อบต.ตอนกลาง - ทำความสะอาดชุมชนพื้นที่สาธารณะสถานที่สำคัญสิ่งสาธารณประโยชน์ และขนย้ายขยะมูลฝอย จัดการน้ำเสีย ของเสีย และสิ่งที่เป็นอันตรายหรือก่อให้เกิดมลพิษแก่ชุมชน	- สำนักปลัดและกองช่าง (ผู้รับผิดชอบหลัก) - กองคลัง - กำนัน/ผู้ใหญ่บ้าน/ผู้นำชุมชน - อื่นๆ (ตามความเหมาะสม) - ผู้เชี่ยวชาญ /เจ้าหน้าที่จากหน่วยงานภายนอก

๖.๓ การติดตามและประเมินผลการปฏิบัติ

หลักการปฏิบัติ	แนวทางปฏิบัติ	ผู้รับผิดชอบ
๑. การติดตามและประเมินผลการปฏิบัติเมื่อสถานการณ์กลับสู่ภาวะปกติ	- จัดประชุมคณะกรรมการภายใต้กองอำนาจการป้องกันและบรรเทาสาธารณภัย ท้องถิ่น และภาคประชาชนหน่วยงาน ภาคีเครือข่ายที่เกี่ยวข้องเพื่ออภิปรายเสนอความเห็นต่อการปฏิบัติ การประสานการปฏิบัติและค้นหาข้อบกพร่องในการป้องกันและบรรเทาภัยพิบัติที่ผ่านมารวมทั้งร่วมกันเสนอแนวทางเพื่อเพิ่มประสิทธิภาพการดำเนินงานป้องกันและบรรเทาสาธารณภัย - กำหนดตัวชี้วัดผลการปฏิบัติขององค์กรปกครองส่วนท้องถิ่นในการป้องกันและบรรเทาสาธารณภัยและช่วยเหลือประชาชน เช่นความมั่นใจในความปลอดภัย ความพร้อมของประชาชนในการเตรียมความพร้อมรับภัย	- สำนักปลัด (ผู้รับผิดชอบหลัก) - กองช่าง - ส่วนการคลัง - กำนัน/ผู้ใหญ่บ้าน/ผู้นำชุมชน - สาธารณสุข - การไฟฟ้าส่วนภูมิภาค - การประปาส่วนภูมิภาค - อื่นๆ (ตามความเหมาะสม)

	-ปรับปรุงและทบทวนแผนการป้องกันและบรรเทาสาธารณภัยให้สอดคล้องกับสภาพความเสี่ยงภัยและทรัพยากรในพื้นที่	
--	---	--

บทที่ ๗
การสื่อสาร

กองอำนวยการป้องกันและบรรเทาสาธารณภัยองค์การบริหารส่วนตำบลบ้านเหล่า เป็นศูนย์กลางการสื่อสารในเขตพื้นที่รับผิดชอบตลอด ๒๔ ชั่วโมง เพื่อการติดต่อประสานงาน สั่งการ รายงานสถานการณ์และการปฏิบัติระหว่างเจ้าหน้าที่ผู้ปฏิบัติ ผู้แจ้งเหตุ ประชาชน ผู้ประสบภัย หน่วยงานที่เกี่ยวข้องทั้งหน่วยงานภายในพื้นที่ หน่วยงานภายนอกพื้นที่ และศูนย์บัญชาการเหตุการณ์ รวมทั้งกองอำนวยการป้องกันและบรรเทาสาธารณภัยอำเภอและจังหวัด ทั้งในภาวะปกติและภาวะฉุกเฉิน

หลักการปฏิบัติ

๗.๑ จัดตั้งระบบสื่อสาร ที่จำเป็นให้ใช้งานได้ตลอด ๒๔ ชั่วโมง อย่างทั่วถึงทุกพื้นที่ ใช้การสื่อสารระบบเดียวกัน มีเครื่องมือ อุปกรณ์ ขั้นตอนที่สามารถใช้ในการปฏิบัติกรร่วมกันได้อย่างเป็นระบบประกอบด้วย

๗.๑.๑ ระบบสื่อสารหลัก คือ ระบบสื่อสารที่มีใช้งานโดยทั่วไปขององค์กรปกครองส่วนท้องถิ่นและหน่วยงานต่างๆ เป็นช่องทางติดต่อสื่อสารระหว่างหน่วยงานกับหน่วยงาน และระหว่างหน่วยงานกับประชาชน ซึ่งทุกหน่วยงานต้องจัดเตรียมไว้ให้พร้อมใช้ติดต่อสื่อสารได้ตลอดเวลาและเข้าถึงข้อมูลที่สำคัญในการบริหารจัดการสาธารณภัยอย่างทั่วถึง ซึ่งระบบการสื่อสารหลักมักถูกทำลาย ไม่สามารถใช้งานได้เมื่อเกิดภัยพิบัติ ได้แก่ ระบบโทรศัพท์พื้นฐาน, โทรศัพท์เคลื่อนที่, โทรสาร

๗.๑.๒ ระบบสื่อสารรอง คือ ระบบสื่อสารที่มีใช้โดยทั่วไป เป็นระบบการสื่อสารที่ใช้งานควบคู่กับระบบสื่อสารหลัก เป็นช่องทางเสริมในการติดต่อสื่อสาร โดยองค์กรปกครองส่วนท้องถิ่น และหน่วยงานที่เกี่ยวข้องจะต้องจัดให้มีระบบการสื่อสารรองให้สามารถติดต่อสื่อสารได้อย่างทั่วถึง เช่น วิทยุสื่อสาร การสื่อสารผ่านเครือข่ายอินเทอร์เน็ต

๗.๒ จัดเตรียมและจัดหาอุปกรณ์ และเครื่องมือสื่อสารและระบบพลังงานสำรองเพื่อการสื่อสารให้เพียงพอและใช้งานได้ตลอด ๒๔ ชั่วโมง

๗.๓ จัดอบรมการใช้อุปกรณ์สื่อสารให้กับบุคลากรที่มีหน้าที่รับผิดชอบ

ภาคผนวก

บัญชีรายชื่อหน่วยงานราชการ รัฐวิสาหกิจ องค์กรปกครองส่วนท้องถิ่น ภาคเอกชน
และองค์กรเครือข่ายในองค์การบริหารส่วนตำบลบ้านเหล่า

ลำดับ	ชื่อหน่วยงาน	วิทยุสื่อสาร		หมายเลขโทรศัพท์	
		นามเรียกขาน	ความถี่	โทรศัพท์	โทรสาร
๑	นายอำเภอเพ็ญ			๙๑๕๑-๔๒๒๗-๐	
๒	ปลัดอำเภอหัวหน้ากลุ่มงาน บริหารงานปกครองอำเภอเพ็ญ			๖๐๘๐-๓๑๔๕-๐๘	
๓	สำนักงานสรรพากรอำเภอเพ็ญ			๙๑๘๘-๔๒๒๗-๐	
๔	ปลัดอำเภอหัวหน้าฝ่ายทะเบียน และบัตรอำเภอเพ็ญ			๙๓๖๔-๔๒๒๗-๐	
๕	กรมทางหลวงชนบท			๓๙๑๕-๔๒๒๒-๐	
๖	ท้องถิ่นอำเภอเพ็ญ			๘๔๗๕-๔๒๒๗-๐	
๗	สำนักงานที่ดินเพ็ญ			๙๑๓๘-๔๒๒๗-๐	
๘	นายกองค์การบริหารส่วนตำบล บ้านเหล่า			๐๙๙-๐๑๐-๖๔๑๙	
๙	รองนายกองค์การบริหารส่วนตำบล บ้านเหล่า คนที่ ๑			๐๙๗๒๑๙๙๕๒๕	
๑๐	รองนายกองค์การบริหารส่วนตำบล บ้านเหล่า คนที่ ๒			๐๘๖๖๓๘๗๐๐๒	
๑๑	อนามัยโพนสวรรค์			๐๑๙๐-๔๒๙๑-๐	
๑๒	เทศบาลตำบลเพ็ญ			๙๑๔๓-๔๒๒๗-๐	
๑๓	องค์การบริหารส่วนตำบลเพ็ญ			๕๘๕๙-๒๓๙-๐๘๓	
๑๔	กู้ชีพเทศบาลบ้านธาตุ			๖๐๓๒-๔๒๑๔-๐	
๑๕	องค์การบริหารส่วนตำบลบ้าน เหล่า			๐๔๒๒๑๙๕๗๕	
๑๖	องค์การบริหารส่วนตำบลจอมศรี			๙๙๑๓-๔๒๒๑-๐	
๑๗	การประปาส่วนภูมิภาคบ้านดุง			๑๕๕๗-๔๒๒๗-๐	
๑๘	สถานีตำรวจภูธรอำเภอเพ็ญ			๐-๔๒๒๗-๙๑๑๕	
๑๙	โรงพยาบาลเพ็ญ			๐-๔๒๒๗-๘๕๗๒	
๒๐	สาธารณสุขอำเภอเพ็ญ			๙๑๐๖-๔๒๒๗-๐	
๒๑	พัฒนาชุมชนอำเภอเพ็ญ			๙๑๔๐-๔๒๒๗-๐	
๒๓	แขวงทางอำเภอเพ็ญ			๐๕๖๕-๔๒๔๒-๐	
๒๔	สำนักงานขนส่งอำเภอเพ็ญ			๙๒๗๑-๔๒๒๗-๐	
๒๕	เกษตรอำเภอเพ็ญ			๙๑๓๗-๔๒๒๗-๐	

๒๖	การไฟฟ้าภูมิภาคอำเภอเพ็ญ			๙๑๔๗-๔๒๒๗-๐	
๒๗	VR เพ็ญ			๒๘๑๖-๑๓๖๑-๐๘	
๒๘	หน่วยกู้ชีพ กู้ภัย องค์การบริหาร ส่วนตำบลบ้านเหล่า			๘๕๔๔-๔๒๒๗-๐	

ภาคผนวก ข

บุคลากรหน่วยกู้ชีพ องค์การบริหารส่วนตำบลบ้านเหล่า อำเภอเพ็ญ จังหวัดอุดรธานี

ลำดับ	ชื่อ - นามสกุล	สังกัด	ตำแหน่ง	โทรศัพท์	หมายเหตุ
๑	นายอดิศักดิ์ สุระธรรม	อบต.บ้านเหล่า	พนักงานกู้ชีพ		
๒	นายประเดช พฤตนิสาร	อบต.บ้านเหล่า	พนักงานกู้ชีพ		
๓	นายณัฐพงษ์ ทวีจันทร์	อบต.บ้านเหล่า	พนักงานกู้ชีพ		
๔	นายสิทธิพงษ์ ปะเมทะโก	อบต.บ้านเหล่า	พนักงานกู้ชีพ		
๕	นายมานัส คำกัญญา	อบต.บ้านเหล่า	พนักงานกู้ชีพ		
๖	นางรุ่งนภา โพนสร้างแก้ว	อบต.บ้านเหล่า	พนักงานกู้ชีพ		

ภาคผนวก ค

บัญชีรายชื่ออาสาสมัครป้องกันภัยฝ่ายพลเรือน
ขององค์การบริหารส่วนตำบลบ้านเหล่า

ลำดับ	ชื่อ - นามสกุล	สังกัด	ตำแหน่ง	โทรศัพท์	หมายเหตุ
๑	นายวันชัย ด่านกำมา	อบต.บ้านเหล่า	อปพร.		
๒	นายไพรม พูนไธสง	อบต.บ้านเหล่า	อปพร.		
๓	นางศิริพร พูนไธสง	อบต.บ้านเหล่า	อปพร.		
๔	นายไสว โบราณกุล	อบต.บ้านเหล่า	อปพร.		
๕	นายทองดี ขมิ้นเขียว	อบต.บ้านเหล่า	อปพร.		
๖	นายพรชัย ยางสุด	อบต.บ้านเหล่า	อปพร.		
๗	นายคำมอญ เหล่าที	อบต.บ้านเหล่า	อปพร.		
๘	นายวิเชียร บุญตา	อบต.บ้านเหล่า	อปพร.		
๙	นายดนตรี ศิริภา	อบต.บ้านเหล่า	อปพร.		
๑๐	นายพิชชากร ผาจวง	อบต.บ้านเหล่า	อปพร.		
๑๑	นายสุวิทย์ กาญจนเดมิย์	อบต.บ้านเหล่า	อปพร.		
๑๒	นายสมร เหล่าที	อบต.บ้านเหล่า	อปพร.		
๑๓	นายทอง แสนเทพ	อบต.บ้านเหล่า	อปพร.		
๑๔	นายสมคิด เพ็ญสวัสดิ์	อบต.บ้านเหล่า	อปพร.		
๑๕	นายระพิน รักษาพนธ์	อบต.บ้านเหล่า	อปพร.		
๑๖	นายบรรจบ รักษาพนธ์	อบต.บ้านเหล่า	อปพร.		
๑๗	นายบาลดอน ยางทรัพย์	อบต.บ้านเหล่า	อปพร.		
๑๘	นายอดิศักดิ์ สุระธรรม	อบต.บ้านเหล่า	อปพร.		
๑๙	นายอำนาจ รุ่งนรินทร์	อบต.บ้านเหล่า	อปพร.		
๒๐	นายบัวทอง ศิริภา	อบต.บ้านเหล่า	อปพร.		
๒๑	นายดวงเด่น ชูลาภ	อบต.บ้านเหล่า	อปพร.		
๒๒	นายคมกฤษ เหลาชุมแพ	อบต.บ้านเหล่า	อปพร.		
๒๓	นายกัณหา คำทะเนตร	อบต.บ้านเหล่า	อปพร.		
๒๔	นายสันติ ยางสุด	อบต.บ้านเหล่า	อปพร.		
๒๕	นายพงษ์ใจ โสตา	อบต.บ้านเหล่า	อปพร.		
๒๖	นายดวงตา ลุนชัยภา	อบต.บ้านเหล่า	อปพร.		
๒๗	นางบุญกอง หารคุโน				
๒๘	นางธันญา ก้อนทองถม				

๒๙	นางพรรณทิพย์ สมบูรณ์				
๓๐	นายวิชิต วงษา				
๓๑	นายอรรณู มูริกา				
๓๒	นางสาวสุกัญ นามมนตรี				
๓๓	นางสาวเพชรณริน จูมพา				
๓๔	นางมยุรี พูมากัลลิต				
๓๕	นางสาวนางมุก มูริกา				
๓๖	นายวันชัย แสนโบราณ				
๓๗	นายถาวร พิมศรี				
๓๘	นายจันดี พระนคร				
๓๙	นายสรารุฒิมหารคุณ				
๔๐	นายผลิศจันทร์ดำ				
๔๑	นายบุญสม ชาวสุรินทร์				
๔๒	นายสมบัติ พลไกร				
๔๓	นายพิชัย กันหา				
๔๔	นายฤทธิไกร ยางจันทร์				
๔๕	นายถนอม เหล่าละกะ				
๔๖	นายตรีพงษ์ ฝ่ายเยื่อ				
๔๗	นายอโนวัฒน์ ม่วงตัน				
๔๘	นางคำพอง ยศสา				
๔๙	นางมะลิทอง เชียงราช				
๕๐	นางนัยนา แก้วแก่น				
๕๑	นายมานิต แก้วศิริ				
๕๒	นายพงษ์สิทธิ์ มุสลุน				
๕๓	นายปานทอง หรรณูราช				
๕๔	นางแหลมทอง เหล่าราช				
๕๕	นายรัฐวุฒิ โภคชัย				
๕๖	นางคำปุ่น ศรีน้อยพรหม				
๕๗	นายสมควร ยิ่งยวด				
๕๘	นายคำจันทร์ ศรีภูธร				
๕๙	นายบุตดี อ่อนละมูล				
๖๐	นางกันหา สุระนัย				
๖๑	นางบัวลัย หนูนิล				
๖๒	นายระวี จันทร์ไหม				
๖๓	นายเดือน อินประจง				
๖๔	นายศาลชัย ทักษิณบุตร				
๖๕	นายอรรณู มูริกา				
๖๖	นางสาวสุกัญ นามมนตรี				
๖๗	นางสาวเพชรณริน จูมพา				
๖๘	นางมยุรี พูมากัลลิต				
๖๙	นางสาวนางมุก มูริกา				

๗๐	นายวันชัย แสนโบราณ				
๗๑	นายถาวร พิมศรี				
๗๒	นายจันดี พรชนคร				
๗๓	นายสมพร สุขเสริม				
๗๔	นายบรรจง บุญรักษา				
๗๕	นายจงการ เจียรระวาปี				
๗๖	นายอัศวิตร นาดอก				
๗๗	นายบุญล้ำ นาดอก				
๗๘	นายอานนท์ ไหยะเก				
๗๙	นายเกียงศักดิ์ รักญาติ				
๘๐	นางบัวลัย ทิพศรีราช				
๘๑	นายวันชัย ศรีแสง				
๘๒	นายประมวล แก้วน้ำคำ				
๘๓	นายสำรวย สุขชัยสงค์				
๘๔	นางสุมาลี พงษ์สระพัง				
๘๕	นางเสาวีย์ภาค โพธิชัย				
๘๖	นายแสงชัย คำโฮง				
๘๗	นายรุ่งทิวี จันทนตรี				
๘๘	นายเฉลียว นนทฤทธิ์				
๘๙	นางศรีนวล อนุอัน				
๙๐	นายสมพร กาละเสาร์				
๙๑	นายสมดี เหล่าลาด				
๙๒	นายสวาท ทาทิ				
๙๓	นางเทียมใจ ยวนขุนทด				
๙๔	นายอรุณ ทักษิณอุบล				
๙๕	นายคำแดง ยางทรัพย์				
๙๖	นายสมยศ โสตามา				
๙๗	นายสำรอง พิลาวลัย				
๙๘	นายกำธร ยางทรัพย์				
๙๙	นายอุดม ยางสุด				
๑๐๐	นางสายลม ทิตอ				
๑๐๑	นางนภา มุริกา				
๑๐๒	นายณรงค์ โพธิสาร				
๑๐๓	นางสาคร สุภรณ์				
๑๐๔	นายสมภู คำมา				
๑๐๕	นายวีระศักดิ์ หอมสุดชา				
๑๐๖	นายธวัชชัย ราชบัวน้อย				
๑๐๗	นายนิยม หุนติราช				
๑๐๘	นายสุนทร อุไร				
๑๐๙	นายพนนพันธ์ อัทฤทธิ์				
๑๑๐	นางบุญศรี ชาติโสม				

๑๑๑	นายบัวลัย สอนราช				
๑๑๒	นายสมบุญ อินทาชัย				
๑๑๓	นายจำเริญ สุนทรชัย				
๑๑๔	นายกิตติภณ พักทอง				
๑๑๕	นายทองคุณ ศรีสุชา				

ภาคผนวก ง

บัญชีสถานที่สำคัญในเขตองค์การบริหารส่วนตำบลบ้านเหล่า

ลำดับ	สถานที่	ที่ตั้ง	หมายเหตุ
๑	โรงเรียนบ้านเหล่าดอนเงิน	หมู่ที่ ๒ บ้านเหล่า ตำบลบ้านเหล่า อำเภอเพ็ญ จังหวัดอุดรธานี	
๒	โรงเรียนบ้านยาง (คุรุราษฎร์วิทยา)	หมู่ที่ ๓ บ้านยาง ตำบลบ้านเหล่า อำเภอเพ็ญ จังหวัดอุดรธานี	
๓	โรงเรียนหนองผง	หมู่ที่ ๕ บ้านหนองผง ตำบลบ้านเหล่า อำเภอเพ็ญ จังหวัดอุดรธานี	
๔	โรงเรียนบ้านหนองกุงดอนแดง	หมู่ที่ ๖ บ้านหนองกุง ตำบลบ้านเหล่า อำเภอเพ็ญ จังหวัดอุดรธานี	
๕	โรงเรียนบ้านโคกสว่าง	หมู่ที่ ๑๒ บ้านโคกสว่าง ตำบลบ้าน เหล่า อำเภอเพ็ญ จังหวัดอุดรธานี	
๖	โรงเรียนบ้านดงศรีสำราญ	หมู่ที่ ๙ บ้านดงศรีสำราญ ตำบลบ้าน เหล่า อำเภอเพ็ญ จังหวัดอุดรธานี	
๗	โรงเรียนบ้านดงชันทอง	หมู่ที่ ๑๐ บ้านดงชันทอง ตำบลบ้าน เหล่า อำเภอเพ็ญ จังหวัดอุดรธานี	
๘	ศูนย์พัฒนาเด็กเล็กบ้านเหล่า	หมู่ที่ ๒ บ้านเหล่า ตำบลบ้านเหล่า อำเภอเพ็ญ จังหวัดอุดรธานี	
๙	ศูนย์พัฒนาเด็กเล็กบ้านโคกสว่าง	หมู่ที่ ๗ บ้านโคกสว่าง ตำบลบ้าน เหล่า อำเภอเพ็ญ จังหวัดอุดรธานี	
๑๐	โรงพยาบาลส่งเสริมสุขภาพตำบลบ้านเหล่า	หมู่ที่ ๒ บ้านเหล่า ตำบลบ้านเหล่า อำเภอเพ็ญ จังหวัดอุดรธานี	
๑๑	สถานีตำรวจชุมชนประจำตำบล	หมู่ที่ ๒ บ้านเหล่า ตำบลบ้านเหล่า อำเภอเพ็ญ จังหวัดอุดรธานี	

บัญชีพื้นที่ปลอดภัย กรณีเกิดอัคคีภัย วาตภัย อุทกภัย/โคลนถล่ม
ในเขตองค์การบริหารส่วนตำบลบ้านเหล่า

ลำดับ	สถานที่ตั้ง	ขนาด(ม.ตร)	สามารถรองรับ ผู้ประสบภัย (คน)	จุดเตรียมอพยพ (ระบุสถานที่)	ผู้รับผิดชอบ (ระบุชื่อ)
๑	องค์การบริหารส่วนตำบลบ้านเหล่า	ไร่ ๓๐	๑,๐๐๐		
๒	โรงเรียนบ้านเหล่าดอนเงิน	ไร่ ๓๕	๕๐๐		
๓	โรงเรียนบ้านหนองผง	ไร่ ๒๖	๕๐๐		
๔	โรงเรียนบ้านยาง	ไร่ ๒๓	๕๐๐		
๕	ศาลาประชาคม หมู่ที่ ๑๑	ไร่ ๓	๑๐๐		
๖	วัดศรพันดร	ไร่ ๑๕	๒๐๐		
๗	กศนตำบลบ้านเหล่า	ไร่ ๓	๕๐		
๘	ศูนย์พัฒนาเด็กเล็กตำบลบ้านเหล่า	ไร่ ๑๕	๕๐๐		

ภาคผนวก จ

บัญชีเครื่องจักรกล ยานพาหนะ และเครื่องมืออุปกรณ์ ที่ใช้ในงานป้องกันและบรรเทาสาธารณภัย

ลำดับที่	ประเภทยานพาหนะ/	ทะเบียน	สังกัด	เบอร์โทรศัพท์	หมายเหตุ
๑	รถดับเพลิง	บว ๑๗๙๓	อบต.บ้านเหล่า		
๒	รถกู้ชีพ	บว ๙๘๐๖	อบต.บ้านเหล่า		
๓	รถกู้ชีพ	๗๕๒๓	อบต.บ้านเหล่า		

บัญชีรายชื่อองค์กรสาธารณกุศลในพื้นที่องค์การบริหารส่วนตำบลบ้านเหล่า

ลำดับที่	ชื่อหน่วยงาน	โทรศัพท์	หมายเหตุ
๑	โรงพยาบาลเพ็ญ	๐-๔๒๒๗-๘๕๗๒	
๒	เหล่ากาชาดอำเภอเพ็ญ		
๓	สว่างเมธาเพ็ญ		
๔	กู้ชีพองค์การบริหารส่วนตำบลเพ็ญ	๒๓๙๕๘๕๙-๐๘๓	
๕	กู้ชีพองค์การบริหารส่วนตำบลจอมศรี	๔๒๒๑๙๙๑๓-๐	
๖	กู้ชีพองค์การบริหารส่วนตำบลบ้านเหล่า	๐-๔๒๑๔๖๘๐๐	

ช. แบบรายงานเหตุคว่นสาธารณภัย

แบบรายงานเหตุคว่นสาธารณภัย

คว่นที่สุด ที่/.....

วันที่.....เดือน.....พ.ศ.

จาก องค์การบริหารส่วนตำบลบ้านเหล่า

เรียน นายอำเภอเพ็ญ

๑.ชนิดของภัย อุทกภัย วัตภัย ภัยแล้ง อัคคีภัย ไฟป่า อากาศหนาว
ความรุนแรงและลักษณะของภัย เล็กน้อย ปานกลาง รุนแรง ลักษณะของ
ภัย.....

๒.ภัยเกิดวันที่..... เวลา.....น. ภัยสิ้นสุดวันที่..... เวลา
.....น.

๓.สถานที่เกิดภัย ดังต่อไปนี้.....
.....
.....๔.

ราษฎรที่ประสบภัย

๔.๑ ราษฎรได้รับความเดือดร้อน.....คน.....ครัวเรือน ๔.๒ บาดเจ็บ.....คน

๔.๓ เสียชีวิต.....คน ๔.๔ สูญหาย.....คน ๔.๕ อพยพไปยังพื้นที่ปลอดภัย.....คน
.....ครัวเรือน

๕.พื้นที่ประสบภัยและความเสียหาย

๕.๑ อาคารสิ่งก่อสร้าง บ้านพักอาศัย.....หลัง วัด.....แห่ง สถานที่ราชการ.....แห่ง อื่นๆ
.....

ความเสียหายประมาณบาท

๕.๒ พื้นที่และทรัพย์สินทางการเกษตร พืชไร่.....ไร่ นา.....ไร่ สวน.....ไร่ บ่อปลา.....บ่อ
บ่อกุ้ง.....บ่อ สัตว์เลี้ยง (โค.....ตัว สุกร.....ตัว เป็ด/ไก่.....ตัว) อื่นๆ.....

ความเสียหายประมาณบาท

๕.๓ สิ่งสาธารณประโยชน์ ถนน.....สาย สะพาน.....แห่ง คอสะพาน.....แห่ง ฝาย.....แห่ง
อื่นๆ.....

ความเสียหายประมาณบาท

รวมความเสียหายเบื้องต้นประมาณ.....บาท

๖.การบรรเทาภัย

องค์การบริหารส่วนตำบลบ้านเหล่าได้ดำเนินการสำรวจและตรวจสอบความเสียหายเพื่อให้
ความช่วยเหลือราษฎรในเบื้องต้นแล้ว

๗.เครื่องมือ/อุปกรณ์ที่ใช้ รถดับเพลิง.....คัน รถบรรทุกน้ำ.....คัน รถกู้ภัย.....คัน รถบรรทุก.....คัน
เรือ.....ลำ เครื่องสูบน้ำ..... เครื่องมือ อื่นๆ.....

๗.๑ ส่วนราชการ.....หน่วยงาน ๗.๒ เอกชน/ประชาชน.....กลุ่ม/คน
๘.การดำเนินงานของส่วนราชการ หน่วยอาสาสมัคร มูลนิธิในพื้นที่.....

ส่วนราชการอื่น (ชื่อ)..... ภาคเอกชน (ชื่อ).....

.....ผู้รายงาน

(.....)

นายกองค์การบริหารส่วนตำบลบ้านเหล่า

ช. แบบรายงานสาธารณภัย

แบบรายงานสถานการณ์ภัย

ชื่อภัย.....

ช่วงเกิดสถานการณ์ภัยธรรมชาติวันที่.....เดือน.....พ.ศ.

ตำบลบ้านเหล่า อำเภอเพ็ญจังหวัดอุดรธานี

๑. พื้นที่ได้รับผลกระทบ

๑.๑ บ้านเลขที่.....หมู่ที่..... บ้าน.....ตำบลบ้านเหล่า อำเภอเพ็ญ จังหวัดอุดรธานี พืชที่ได้รับผลกระทบ ข้าว ประมาณ.....ไร่ พืชไร่ ประมาณ.....ไร่ อื่นๆ

๑.๒ บ้านเลขที่.....หมู่ที่..... บ้าน.....ตำบลบ้านเหล่า อำเภอเพ็ญ จังหวัดอุดรธานี พืชที่ได้รับผลกระทบ ข้าว ประมาณ.....ไร่ พืชไร่ ประมาณ.....ไร่ อื่นๆ

๑.๓ บ้านเลขที่.....หมู่ที่..... บ้าน.....ตำบลบ้านเหล่า อำเภอเพ็ญ จังหวัดอุดรธานี พืชที่ได้รับผลกระทบ ข้าว ประมาณ.....ไร่ พืชไร่ ประมาณ.....ไร่ อื่นๆ

๑.๔ บ้านเลขที่.....หมู่ที่..... บ้าน.....ตำบลบ้านเหล่า อำเภอเพ็ญ จังหวัดอุดรธานี พืชที่ได้รับผลกระทบ ข้าว ประมาณ.....ไร่ พืชไร่ ประมาณ.....ไร่ อื่นๆ

๑.๕ บ้านเลขที่.....หมู่ที่..... บ้าน.....ตำบลบ้านเหล่า อำเภอเพ็ญ จังหวัดอุดรธานี พืชที่ได้รับผลกระทบ ข้าว ประมาณ.....ไร่ พืชไร่ ประมาณ.....ไร่ อื่นๆ

๒. ระดับความรุนแรง/แนวโน้ม

๓. การคาดการณ์ความเสียหายที่จะเกิดขึ้น

๔. การช่วยเหลือเบื้องต้น

๕. อื่นๆ

ลงชื่อ.....ผู้รายงาน

(.....)

วันที่.....เดือน.....พ.ศ.

หมายเหตุ

1. ให้รายงานทันทีหรือภายใน ๒๔ ชั่วโมง เมื่อเกิดสถานการณ์
๒. การรายงานสถานการณ์นี้ เป็นการติดตามสถานการณ์ในพื้นที่ เมื่อเริ่มเกิดภัยธรรมชาติ
๓. ให้มีการประเมินผลกระทบต่อพืช หากพืชเสียหายและตาย ให้รายงานตามแบบรายงาน การเกิดภัยพิบัติด้านพืช โดยระบุวันเกิดภัย เมื่อพืชเสียหายหรือตาย

ณ. หนังสือรับรองผู้ประสบภัย

หนังสือรับรองผู้ประสบภัย

เลขที่ /๒๕๖๘ สำนักงานองค์การบริหารส่วนตำบลบ้านเหล่า

หนังสือฉบับนี้ให้ไว้เพื่อรับรองว่า (นาย/นางสาว/นาง).....
เกิดวันที่.....เดือน.....พ.ศ. เลขบัตรประจำตัวประชาชน.....
บ้านเลขที่ประสพสาธารณภัย.....หมู่ที่.....บ้าน.....ตำบล.....
อำเภอ.....จังหวัด.....รหัสไปรษณีย์.....โทรศัพท์.....
ที่อยู่ตามทะเบียนบ้านที่สามารถติดต่อได้ บ้านเลขที่.....หมู่ที่.....บ้าน.....ตำบล.....
อำเภอ.....จังหวัด.....รหัสไปรษณีย์.....โทรศัพท์.....
เป็นผู้ประสบภัยหรือได้รับผลกระทบจากเหตุการณ์.....(ระบุประเภทของสาธารณภัย)
เมื่อวันที่.....เดือน.....พ.ศ. สถานที่เกิดภัย.....

ความเสียหายของผู้ประสบภัย ตามบัญชีความเสียหายแนบท้าย หนังสือรับรองของผู้ประสบภัยฉบับนี้ ผู้ประสบภัยมีสิทธิ์ที่จะได้รับการสงเคราะห์ และการฟื้นฟูจากหน่วยงานของทางราชการ ด้านใดด้านหนึ่ง หรือหลายด้านตามเงื่อนไข หลักเกณฑ์ และแนวทางที่หน่วยงานนั้นกำหนด

ให้ไว้ ณ วันที่.....เดือน.....พ.ศ.

(ลงชื่อ).....

(.....)

ตำแหน่ง.....

ผู้อำนวยการศูนย์.....

หมายเหตุ หากมีการขูด ลบ หรือแก้ไขข้อความในหนังสือรับรอง จะต้องลงชื่อผู้มีอำนาจออกหนังสือรับรอง และประทับตรากำกับไว้ทุกแห่ง

๗. ความเสียหายจากภัยพิบัติ และการพิจารณาช่วยเหลือ(ใส่วงเงินความเสียหายให้ครบถ้วน)

รายการ (เป็นการช่วยเหลือตามระเบียบกระทรวงการคลังฯ และหลักเกณฑ์ฯ เพื่อบรรเทาความเดือนร้อนเบื้องต้น ไม่ใช้การชดใช้ค่าเสียหาย)	ผู้ประสบภัย แจ้งมูลค่า เสียหาย	อปท. ช่วยเหลือ เบื้องต้น	อ./จ. พิจารณา ช่วยเหลือ
๑. สิ่งของในการดำรงชีพเบื้องต้น ได้รับความเสียหาย (กรณี ที่อยู่อาศัยได้รับความเสียหายทั้งหมด) ได้แก่			
๒. ที่อยู่อาศัยประจำ ซึ่งผู้ประสบภัยพิบัติเป็นเจ้าของได้รับความเสียหาย () ทั้งหมด () บางส่วน ได้แก่ ๑)เสียหาย.....บาท ๒)เสียหาย.....บาท ๓)เสียหาย.....บาท ๔)เสียหาย.....บาท ๕)เสียหาย.....บาท ๖)เสียหาย.....บาท			
๓. ยุ้งข้าว โรงเรือนสำหรับเก็บพืชผลและคอกสัตว์ ได้รับความเสียหาย () ทั้งหมด () บางส่วน ได้แก่ ๑)เสียหาย.....บาท ๒)เสียหาย.....บาท ๓)เสียหาย.....บาท ๔)เสียหาย.....บาท			
๔. เครื่องนุ่งห่ม () เสียหายทั้งหมด.....คน () เสียหายบางส่วน.....คน			
๕. เครื่องมือประกอบอาชีพ ได้แก่ ๑)เสียหาย.....บาท ๒)เสียหาย.....บาท ๓)เสียหาย.....บาท ๔)เสียหาย.....บาท			
๖. มีผู้บาดเจ็บ.....คน () นอนโรงพยาบาล.....วันคน () พิการ.....คน (แบบใบรับรองแพทย์ต้นฉบับ)	ไม่มี		
๗. เงินปลอบขวัญผู้บาดเจ็บจากภัยขนาดใหญ่สะท้อนขวัญ.....คน	ไม่มี		
๘. มีผู้เสียชีวิต () เป็นหัวหน้าครอบครัว.....คน () ไม่เป็นหัวหน้าครอบครัว.....คน (แบบสำเนากรมบัตร)	ไม่มี		
๙. อื่นๆ ได้แก่			

.....			
รวมเป็นเงิน			

๘. บันทึกเพิ่มเติม

.....
.....
.....
.....

ข้าพเจ้าขอรับรองว่า เป็นความจริงทุกประการ

(ลงชื่อ).....ผู้ให้ถ้อยคำ
(.....)

ขอรับรองว่า เป็นความจริงทุกประการ

(ลงชื่อ).....ผู้สอบข้อเท็จจริง
(.....)

คณะกรรมการพิจารณาให้ความช่วยเหลือผู้ประสบภัย ตรวจสอบแล้ว ขอรับรองว่าเป็นที่อยู่อาศัย
ประจำของผู้ประสบภัย ราย (ชื่อ - สกุล ผู้ประสบภัย) และได้รับความ
เสียหายจากภัยพิบัติจริง มูลค่าความเสียหายรวมทั้งสิ้น.....บาท
ให้ความช่วยเหลือไปแล้ว.....บาท รับการสนับสนุนครั้งนี้.....บาท

(ลงชื่อ).....ประธาน
(.....)

(ลงชื่อ).....กรรมการ
(.....)

(ลงชื่อ).....กรรมการ
(.....)

(ลงชื่อ).....กรรมการ
(.....)

ช. แบบรายงานเหตุด่วนสาธารณภัย

แบบรายงานเหตุด่วนสาธารณภัย

ด่วนที่สุด ที่/.....

วันที่.....เดือน.....พ.ศ.

จาก องค์การบริหารส่วนตำบลบ้านเหล่า

เรียน นายอำเภอโกสุมพิสัย

๑.ชนิดของภัย อุทกภัย วัตภัย ภัยแล้ง อัคคีภัย ไฟป่า อากาศหนาว
ความรุนแรงและลักษณะของภัย เล็กน้อย ปานกลาง รุนแรง ลักษณะของ
ภัย.....

๒.ภัยเกิดวันที่..... เวลา.....น. ภัยสิ้นสุดวันที่..... เวลา
.....น.

๓.สถานที่เกิดภัย ดังต่อไปนี้.....

ราษฎรที่ประสบภัย

๔.๑ ราษฎรได้รับความเดือดร้อน.....คน.....ครัวเรือน ๔.๒ บาดเจ็บ.....คน

๔.๓ เสียชีวิต.....คน ๔.๔ สูญหาย.....คน ๔.๕ อพยพไปยังพื้นที่ปลอดภัย.....คน

.....ครัวเรือน

๕.พื้นที่ประสบภัยและความเสียหาย

๕.๑ อาคารสิ่งก่อสร้าง บ้านพักอาศัย.....หลัง วัด.....แห่ง สถานที่ราชการ.....แห่ง อื่นๆ

ความเสียหายประมาณบาท

๕.๒ พื้นที่และทรัพย์สินทางการเกษตร พืชไร่.....ไร่ นา.....ไร่ สวน.....ไร่ บ่อปลา.....บ่อ
บ่อกุ้ง.....บ่อ สัตว์เลี้ยง (โค.....ตัว สุกร.....ตัว เป็ด/ไก่.....ตัว) อื่นๆ.....

ความเสียหายประมาณบาท

๕.๓ สิ่งสาธารณประโยชน์ ถนน.....สาย สะพาน.....แห่ง คอสะพาน.....แห่ง ฝาย.....แห่ง
อื่นๆ.....

ความเสียหายประมาณบาท

รวมความเสียหายเบื้องต้นประมาณ.....บาท

๖.การบรรเทาภัย องค์การบริหารส่วนตำบลบ้านเหล่าได้ดำเนินการสำรวจและตรวจสอบความเสียหายเพื่อให้
ความช่วยเหลือราษฎรในเบื้องต้นแล้ว

๗.เครื่องมือ/อุปกรณ์ที่ใช้ รถดับเพลิง.....คัน รถบรรทุกน้ำ.....คัน รถกู้ภัย.....คัน รถบรรทุก.....คัน
เรือ.....ลำ เครื่องสูบน้ำ..... เครื่องมือ อื่นๆ.....

๗.๑ ส่วนราชการ.....หน่วยงาน ๗.๒ เอกชน/ประชาชน.....กลุ่ม/คน

๘.การดำเนินงานของส่วนราชการ หน่วยอาสาสมัคร มูลนิธิในพื้นที่.....

ส่วนราชการอื่น (ชื่อ)..... ภาคเอกชน (ชื่อ).....

.....ผู้รายงาน

(.....)

นายกองค์การบริหารส่วนตำบลบ้านเหล่า

๘. แบบรายงานสาธารณภัย

แบบรายงานสถานการณ์ภัย

ชื่อภัย.....

ช่วงเกิดสถานการณ์ภัยธรรมชาติวันที่.....เดือน.....พ.ศ.

ตำบลบ้านเหล่า อำเภอเพ็ญจังหวัดอุดรธานี

๑. พื้นที่ได้รับผลกระทบ

๑.๑ บ้านเลขที่.....หมู่ที่..... บ้าน.....ตำบลบ้านเหล่า อำเภอเพ็ญจังหวัดอุดรธานี พืชที่ได้รับ
ผลกระทบ ข้าว ประมาณ.....ไร่ พืชไร่ ประมาณ.....ไร่ อื่นๆ

๑.๒ บ้านเลขที่.....หมู่ที่..... บ้าน.....ตำบลบ้านเหล่า อำเภอเพ็ญจังหวัดอุดรธานี พืชที่ได้รับ
ผลกระทบ ข้าว ประมาณ.....ไร่ พืชไร่ ประมาณ.....ไร่ อื่นๆ

๑.๓ บ้านเลขที่.....หมู่ที่..... บ้าน.....ตำบลบ้านเหล่า อำเภอเพ็ญจังหวัดอุดรธานี พืชที่ได้รับ
ผลกระทบ ข้าว ประมาณ.....ไร่ พืชไร่ ประมาณ.....ไร่ อื่นๆ

๑.๔ บ้านเลขที่.....หมู่ที่..... บ้าน.....ตำบลบ้านเหล่า อำเภอเพ็ญจังหวัดอุดรธานี พืชที่ได้รับ
ผลกระทบ ข้าว ประมาณ.....ไร่ พืชไร่ ประมาณ.....ไร่ อื่นๆ

๑.๕ บ้านเลขที่.....หมู่ที่..... บ้าน.....ตำบลบ้านเหล่า อำเภอเพ็ญจังหวัดอุดรธานี พืชที่ได้รับ
ผลกระทบ ข้าว ประมาณ.....ไร่ พืชไร่ ประมาณ.....ไร่ อื่นๆ

๒. ระดับความรุนแรง/แนวโน้ม

.....

๓. การคาดการณ์ความเสียหายที่จะเกิดขึ้น

.....

๔. การช่วยเหลือเบื้องต้น

.....

๕. อื่นๆ

.....

ลงชื่อ.....ผู้รายงาน

(.....)

วันที่.....เดือน.....พ.ศ.

หมายเหตุ

๑. ให้รายงานทันทีหรือภายใน ๒๔ ชั่วโมง เมื่อเกิดสถานการณ์

๒. การรายงานสถานการณ์นี้ เป็นการติดตามสถานการณ์ในพื้นที่ เมื่อเริ่มเกิดภัยธรรมชาติ

๓. ให้มีการประเมินผลกระทบต่อพืช หากพืชเสียหายและตาย ให้รายงานตามแบบรายงาน การเกิดภัยพิบัติ
ด้านพืช โดยระบุวันเกิดภัย เมื่อพืชเสียหายหรือตาย

ณ. หนังสือรับรองผู้ประสบภัย

หนังสือรับรองผู้ประสบภัย

เลขที่ /๒๕๖๑ สำนักงานองค์การบริหารส่วนตำบลบ้านเหล่า

หนังสือฉบับนี้ให้ไว้เพื่อรับรองว่า (นาย/นางสาว/นาง).....
เกิดวันที่.....เดือน.....พ.ศ. เลขบัตรประจำตัวประชาชน.....
บ้านเลขที่ประสพสาธารณภัย.....หมู่ที่.....บ้าน.....ตำบล.....
อำเภอ.....จังหวัด.....รหัสไปรษณีย์.....โทรศัพท์.....
ที่อยู่ตามทะเบียนบ้านที่สามารถติดต่อได้ บ้านเลขที่.....หมู่ที่.....บ้าน.....ตำบล.....
อำเภอ.....จังหวัด.....รหัสไปรษณีย์.....โทรศัพท์.....
เป็นผู้ประสบภัยหรือได้รับผลกระทบจากเหตุการณ์.....(ระบุประเภทของสาธารณภัย)
เมื่อวันที่.....เดือน.....พ.ศ. สถานที่เกิดภัย.....

ความเสียหายของผู้ประสบภัย ตามบัญชีความเสียหายแนบท้าย หนังสือรับรองของผู้ประสบภัยฉบับนี้
ผู้ประสบภัยมีสิทธิ์ที่จะได้รับการสงเคราะห์ และการฟื้นฟูจากหน่วยงานของทางราชการ ด้านใดด้านหนึ่ง
หรือหลายด้านตามเงื่อนไข หลักเกณฑ์ และแนวทางที่หน่วยงานนั้นกำหนด

ให้ไว้ ณ วันที่.....เดือน.....พ.ศ.

(ลงชื่อ).....

(.....)

ตำแหน่ง.....

ผู้อำนวยการศูนย์.....

หมายเหตุ หากมีการขูด ลบ หรือแก้ไขข้อความในหนังสือรับรอง จะต้องลงชื่อผู้มีอำนาจออกหนังสือรับรอง
และประทับตรากำกับไว้ทุกแห่ง

ญ. รายละเอียดแผนงาน/โครงการลดความเสี่ยง

รายละเอียดแผนงาน/โครงการลดความเสี่ยงจากสาธารณภัย

ที่	โครงการ	วัตถุประสงค์	เป้าหมาย	หน่วยงานรับผิดชอบ
๑	โครงการฝึกอบรมชุดปฏิบัติการจิตอาสาภัยพิบัติประจำองค์การบริหารส่วนตำบลบ้านเหล่า	เพื่อให้จิตอาสาภัยพิบัติไปรู้จักรูปแบบสาธารณภัยและการป้องกันภัยในแบบต่าง ๆ	ประชาชนและจิตอาสาภัยพิบัติ	สำนักปลัด
๒	โครงการอบรมป้องกันแก้ไขปัญหาไฟป่าและหมอกควัน	เพื่อให้ประชาชนได้ตระหนักถึงพิษภัยที่เกิดจากไฟป่าและหมอกควัน พร้อมกันไปเรียนรู้วิธีการป้องกันและแก้ไขปัญหา	ประชาชนและจิตอาสาภัยพิบัติ	สำนักปลัด
๓	โครงการฝึกอบรมการป้องกันและระงับอัคคีภัย	เพื่อให้ประชาชนมีความรู้ความเข้าใจในหลักการป้องกันและระงับอัคคีภัย และอุปกรณ์ดับเพลิงเบื้องต้น	ประชาชน, จิตอาสาภัยพิบัติ, พนักงาน อบต. ดอนกลาง	สำนักปลัด
๔	โครงการมาตรการป้องกันและแก้ไขปัญหาคชิตเหตุทางถนนช่วงเทศกาล	เพื่อป้องกันและลดอุบัติเหตุในช่วงเทศกาลปีใหม่และเทศกาลสงกรานต์	อพพร. , จิตอาสาภัยพิบัติ	สำนักปลัด